

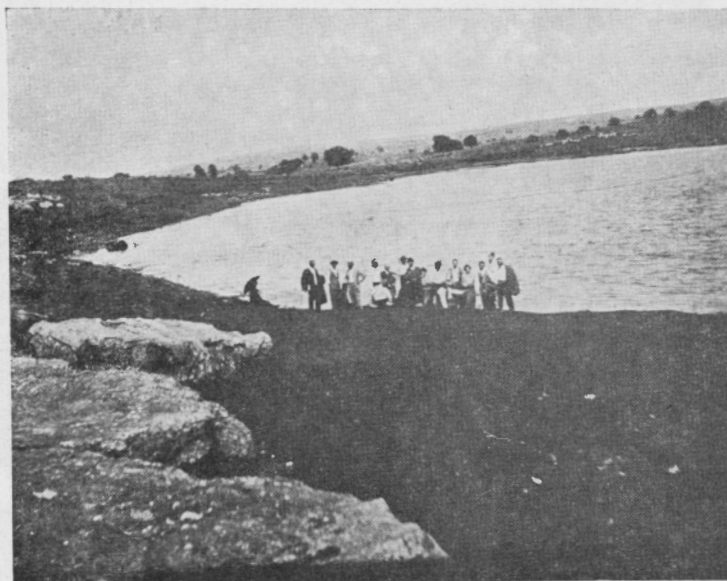
Карстовитѣ блата по Деветашкото плато

отъ Павелъ Петровъ

На сжщата тема писахъ въ кн. III на сборника „Ловечъ и Ловчанско“, редактиранъ отъ проф. А. Иширковъ. Тамъ описахъ начина, по който сж се образували тия блата или езера, както се наричатъ повечето тамъ. Тукъ ще опиша тия отъ блатата, които се намиратъ на западъ отъ новостроеното шосе с. Деветаки — с. Брѣгово, Ловчанска околия.

Водата на тия блата се е набрала (отъ дъждъ и снѣгъ) въ хуниитѣ на широки и дълбоки понори или „върпини“, както се казватъ отъ околното население. При наводняване, водата имъ се издига, прелива презъ низкитѣ брѣгове на понора и отива въ друго блато или се губи въ нѣкой другъ поноръ. При описанието на тия блата ще се спра и върху начина на оттичането на водитѣ на всѣко едно блато.

Блато Геранище (обр. 1). Южно отъ с. Деветаки, на около единъ и половина километра се намира общинското блато Геранище. Височината му надъ морското



Обр 1. Геранище.

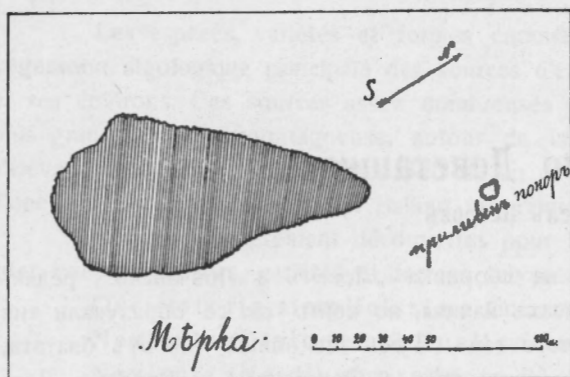
равнище е около 370 м. То има форма на елипса, съ 37,944 кв. м. площъ или около 38 декара. Дълбочината му лѣте намалява и достига до 1·50 м. Температурата на водата, измѣрена на 5 септемврий, близу до брѣга бѣше 23°.

Севернитѣ и западнитѣ склонове на понора сж високи. По тия стрѣмни склонове зимно време се събиратъ голѣми снѣжни прѣспи, които често пжти траятъ до Гергювъ-день. Източнитѣ и южнитѣ склонове сж по-низки; особено низки сж източнитѣ. Тѣ едва достигатъ три метра надъ най-низкото водно

ниво. Тия склонове сж засѣчени отъ склоноветѣ на Кирчовитѣ и Курдовитѣ понори. Тѣзи понори сж групови и сж по-низки отъ нивото на Геранище. Ето защо пролѣтно време, когато водата на блатото се надигне достатъчно, тя прелива въ Кирчовитѣ понори, гдето се губи.

Зимно време водитѣ на блатото замръзватъ, като твърде често дебелината на леда достига надъ 50-60 см. и трае до късна пролѣтъ. Обикновенно тоя ледъ трае единъ-два месеца по-късно отъ леда на р. Осъмъ.

Блато Синовище е около 350 м. надъ морското равнище. Отстои на около 300 м. западно отъ Геранище. Има неправилна яйцевидна форма (обр. 2). Голѣмата му ось



Обр. 2. Планъ на блато Синовище.

е съ дължина 140 м. и съ направление 32° отъ северъ. Заетата площъ е около 7 декара. Дълбочината му надвишава 6 метра. Водата му обикновено е бистра. Температурата ѝ край брѣга бѣше 25° на 6 IX 1932 г. Западнитѣ склонове на понора сж стрѣмни и достигатъ на височина до 20 м.

Източно отъ това блато на около 50 м. се намира единъ поноръ, стоящъ на около 3-4 м. по-високо отъ нивото на водата на Синовище. Въ тоя поноръ се оттичатъ и губятъ водитѣ на блатото пролѣтно време, когато се подигне нивото имъ.

Блато Дедевецъ (обр. 3). На триста метра западно отъ блатото Синовище, или по-право по посока 358° отъ последното езеро, се намира блатото Дедевецъ.

Височината му надъ морското равнище е 360 м. Формата му е неправилна (вижъ обр. 4.) Заетата отъ него плоскостъ е отъ 32,445 м. или около 33 декара. Дълбочината му лѣте намалява до 2-50 м. Температурата на водата му на 6 IX 1932 г. край брѣга бѣше 25° . Хунията на това блато е разширена на западъ по посока 284° и образува една долина дълга повече отъ единъ клм. По тая долина пролѣтно време водата на Дедевецъ изобилно протича въ видъ на широка рѣка, докато достигне до отточния поноръ на единъ клм. отъ блатото на сщщото име и тамъ се губи.

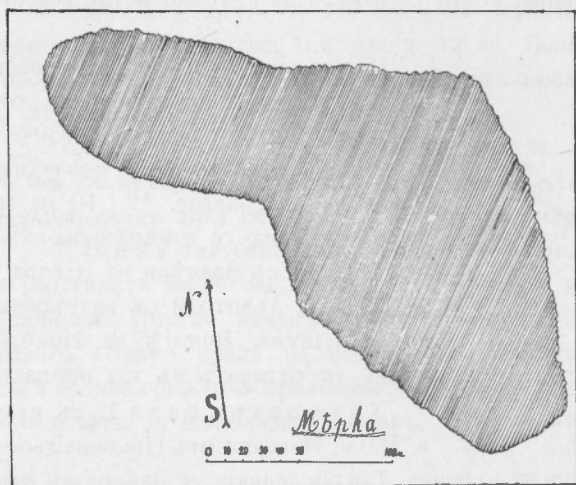


Обр. 3. Дедевецъ.

На това блато южнитѣ склонове сж по-високи отъ другитѣ, но не тѣй стрѣмни, както на блатото Синовище. Питателниятъ басейнъ на това блато е много по-голѣмъ, отколкото на описанитѣ по-горе блата.

Ружевъ гьолъ, съ надморска височина около 380 м., се намира източно на около 500 м. отъ блато Дедевецъ; склоноветѣ на хунията му, особено южнитѣ, сж много стрѣмни съ височина около 10 м. Това блато има много малъкъ питателенъ басейнъ, формата му е елиптична съ 30 и 50 м. дължина на оситѣ ѝ. Голѣмата ось има посока 88° .

Домусчиевъ гьолъ (обр. 5). Височината му надъ морското равнище е около 380 м. Температурата на водата му край брѣга е 27° , мѣрена сжщо на 6 IX 1932 г. На-



Обр. 4. Планъ на блато Дедевецъ.

мира се южно отъ Дедевецъ въ мѣстността „Радкалака“, формата му е неправилна (вижъ обр. 6). Заема едно пространство отъ около осем декара. На изтокъ отъ него, на около 80 м., се намиратъ два отточни понора, въ които става приливането на водата му. Дълбочината на водата спада лѣте до 7 м.

Паньовъ гьолъ, съ надм. в. 385 м. Температурата на водата край брѣга е 30° , образува една дълбочина съ направление 105° . Водитѣ му не пресъхватъ. Формата му е елиптична съ оси 30 м. и 40 м. дълги. При приливъ водата му отива въ тѣй наречената върпина (поноръ) на Катунята, която се намира за-

падно отъ Паньовия гьолъ и въ Паньовата върпина, находяща се източно отъ сжщия гьолъ. Тоя гьолъ е плиткъ и е почти на затлачване.

Югозападно отъ тоя гьолъ се намиратъ други малки гьолчета, като Дочевиятъ гьолъ, Халачевиятъ гьолъ и пр., които нѣма да разглеждаме.

Северно отъ Паньовия гьолъ се намира Заяковиятъ гьолъ, нареченъ по презимето на притежателя му. И тоя гьолъ не е отъ голѣмо значение, ето защо и него ще отминемъ. Сжщо такъвъ малкъ гьолъ има западно въ Деветашкитѣ лозя.

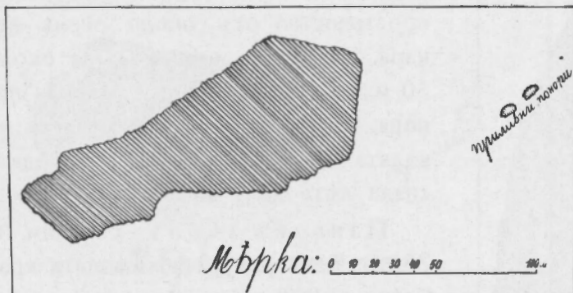
Ганковиятъ гьолъ. На около 800 м. източно отъ Домусчиевия гьолъ се намира Ганковиятъ гьолъ, съ надм. в. 365 м. Температурата на водата му край брѣга е 24° (6 IX 1932 г.). Намѣрихме го мжтень.

Формата му е неправилна. Дълбочината на водата е 1—1.20 м. Заема площъ отъ около 15 декара. При приливъ водитѣ му отиватъ въ Пешовия гьолъ, на около 20 метра въ източна посока. Тоя гьолъ може да послужи за образецъ, по който да се вижда начинътъ на затлачване при тия гьолове.



Обр. 5. Домусчиевъ гьолъ.

Пешовиятъ гьолъ е по-малъкъ. Той е елиптиченъ съ оси 60 и 30 м. Дълбочината на водата му е около 3 м. Температурата на водата е 24° (6 IX 1932 г.). Водитѣ отъ тоя гьолъ отиватъ въ Пешовата върпина, която се намира на нѣколко метра северно отъ сжщия гьолъ.



Обр. 6. Планъ на Домусчиевия гьолъ.

на около 120 м. се намира Хаджовата отворена върпина. Тая последната се намира въ една почти отвесно отсѣчена долина, удължена отъ северъ къмъ югъ. На южния край на тая долина се намира единъ почти затворенъ поноръ, а на северния ѳ край — една бездна съ отворъ 4 на 1.50 м. Низко долу въ тая бездна се отваря галерия съ посока къмъ Цоквата бездна.

На 250 м. отъ последната се намира Хаджовата бара съ сърдцеобразна форма и съ оси 60—75 м. Дълбочината ѳ е около 5 м.; тя е почти изпълнила понорната хуния. При приливъ водитѣ ѳ отиватъ въ Хаджовата върпина. Тая бара се е продънвала нѣколко пѣти. Водата ѳ следъ продънването изчезвала напълно; и следъ това наново се е запушвала. Околното население твърди, че водитѣ ѳ се явили въ изворитѣ на с. Лжжене, гдето сж намирали риби, довлѣчени отъ водитѣ на сжщата бара.

Курдовата бара има надм. в. около 370 м. Тя се намира западно отъ Хаджовата бара на около 250 м.; формата ѳ е почти бжбрекообразна съ най-дълга ось отъ 60 м. и най-къса 30 м. Стенитѣ на понора ѳ сж много стрѣмни. Приливнитѣ ѳ води отиватъ на изтокъ на около 100 м., гдето се вливатъ въ единъ поноръ, стоящъ значително по-високо отъ обикновенитѣ води на барата. Тая бара, по всичко изглежда, е отскоро запушена върпина.

Кънчовата бара има надм. в. 360 м. Тя се намира северно отъ Пешовата бара на около 150 м. Формата ѳ е кржгла съ диаметъръ около 20 м. Намира се въ една доста обширна, низко вдълбана затворена долина съ сжщото име. Не пресъхва никога. Оттичането на водитѣ ѳ става чрезъ два понора, намиращи се въ сжщата долина, южно отъ барата на около 40 м. Тия понори сж 5-6 м. по-низко отъ нивото на барата.

Бучевитѣ бари. Това сж две бари, които се намиратъ на около 170 м. северно отъ Кънчовата бара. Едната се казва Голѣма Бучева бара. Тя има надм. в. 375 м., кржгла форма, съ диаметъръ около 40 м., дълбочина до 4 м.; намира се въ една затворена долина, образувана отъ тия бари и близкитѣ до тѣхъ понори. Малката Бучева бара има надм. в. 370 м. Намира се на около 45 м. северно отъ голѣмата Бучева бара и е по-плитка отъ нея. Формата ѳ е бжбрекообразна съ най-голѣма ось отъ около 50 м., а най-малка около 20 м. Водитѣ на голѣмата Бучева бара при приливъ отиватъ въ малката Бучева бара и отъ тамъ, съ водитѣ на последната — въ Даковия поноръ, който се намира на около 40 м. северно отъ малката Бучева бара.

¹⁾ Мѣстното население нарича блатата още и „бари“.

Цоквиятъ гьолъ, съ надм. в. 375 м., се намира източно отъ Пешовия, по направление 130° и на около 200 м. отъ последния. Той е на пресъхване. На 10 м. западно отъ него се намира една отворена бездна съ размѣри на отвора 2 на 8 м. На дъното ѳ сж нахвърляни клоне и шума. Водитѣ на Цоквия гьолъ се оттичатъ въ тая пропастъ.

Хаджовата бара¹⁾, съ надм. в. 380 м. Източно отъ Цоквия гьолъ,

Търнишките бари. Това е една група от три бари, почти една до друга, около 45 м. източно от Даковия поноръ. Дветъ отъ тия бари се намиратъ на около 30 м. една отъ друга и сж напълно затлачени и сухи. Третата отстои на 10 м. отъ първата. Тя е най-малка, съ около 12 м. диаметръ и винаги запазва водата си. Приливнитъ води на последната бара минаватъ презъ първитъ две бари и отъ тамъ отиватъ въ Даковия поноръ.

Лжгътъ. Това е затворена долина, стояща северно отъ Търнишките бари. Въ нея се намира едноименната бара Лжгътъ. Тая последната до скоро е била отворена върпина, следъ това се запушва и образува сегашната бара, съ не много голъми размъри.

Всички тия бари, при пълноводие подигатъ значително водитъ си на високо и ги разстилатъ много на широко, особено при тия блата, на които коритата сж много разширени. По тоя начинъ приливнитъ води на езерата заливатъ околнитъ имоти и правятъ голъми вреди на стопанитъ имъ, които пкъ, за да намалятъ вредитъ си, всъка година грижливо прокопаватъ значително дълбоки канали, по които водитъ по-лесно се оттичатъ до най-близкия поноръ.