

## Долината на р. Арда (Източни Родопи)

Отъ Ив. Батаклиевъ

---

**Значение.** Предварително трѣбва да се забележи, че Ардината долина е отъ най-важнитѣ и най-интереснитѣ български области. Наистина, тя е една област сравнително твърде отдалечена отъ сърдцето на България, съ низкопланинска недостатъчно приветлива природа, съ още недобре развити съобщения и област, въ която едва сега се заражда културенъ животъ. Въпреки това обаче тя заслужава по-вече внимание: първо, защото тя е частъ отъ новитѣ земи на България, които трѣбва вече така добре да познаваме, както старитѣ; второ, защото по своето географско устройство тя представя интересна разновидностъ между другитѣ наши области; и трето, защото, особено въ политикогеографско и стопанско-географско отношение, тя има голѣмо значение за България. Тукъ още въ началото ще изтъкна, че въ долината на Арда се произвеждатъ най-доброкачественитѣ и най-прочутитѣ наши тютюни, които рекламиратъ и предвождатъ на европейския пазаръ и останалата частъ отъ нашето тютюнево производство; а известно е, колко голѣмо е значението на последното за нашата външна търговия и изобщо за нашитѣ финанси. Долината на Арда се отличава съ разнообразно население: българохристиянско, българомохамеданско (помашко) и турско, като трѣбва да се подчертае, че въ нея се намира най-многобройното и най-гъсто българомохамеданско население въ България. А българомохамеданскитѣ въпросъ е важенъ нашъ държавенъ и националенъ въпросъ. Но най-отличителното въ политикогеографско отношение за Ардината долина като частъ отъ Родопитѣ е, че тя сподѣля тѣхното голѣмо значение като политическа граница, която ни улеснява и осигурява слизането на близкия бѣломорски брѣгъ. Следъ загубата на златна Добруджа и следъ всевъзможнитѣ други жертви, които понесохме отъ нещастнитѣ за насъ войни, ако може да се говори за нѣкаква придобивка отъ тѣхъ за България, то такава е най-вече долината на Арда.

Но трѣбва да се забележи, че както държавата, така и интеллигенцията ни не е отдала до сега нуждното внимание

къмъ тази толкова важна наша област. Ето вече 20 години откакъ я владѣемъ, но не можемъ да кажемъ, че я добре познаваме и че сме я приобщили къмъ останала, стара България.

Трѣбва да се признае, че и отъ страна на българската наука не е обрнато съответното внимание къмъ долината на Арда. Въ повечето научни отношения тя не е засегната, а е толкова благодатно поле за научна работа. Тукъ и ние географитѣ имаме вина. Азъ съмъ я два пжти посетилъ, но на бързо, затова имамъ само две статии за нейни части: 1) *Дарждере и Кошу-кавакъ* въ сп. „Български туристъ“, 1930, кн. 6 и 7 и *гр. Мъстанли* въ сп. „Родопа“, год. 1932, бр. 7 и 8. Въ петрографско и отчасти геолошко отношение е сравнително добре описана отъ проф. Георги Бончевъ, главно въ неговитѣ трудове: 1) *Скалитѣ и минералитѣ въ Пашмаклийския окръгъ*, въ Годиш. на Универс., физикоматем. факултетъ, кн. XVIII (1921—1922) и 2) *Скалитѣ и минералитѣ въ Мъстанлийския окръгъ* въ „Списание на Бълг. акад. на наукитѣ“, кн. XXVIII, 1923 г.

Една голѣма прѣчка за опознаването и научното географско изучаване на Ардината долина е липсата на сносна карта. Руската триверстова карта, която е точна и доста подробна, не я обхваща, защото засѣга само земитѣ въ границитѣ на България до Балканската война. Картитѣ, които имаме за долината на Арда сж: австрийската генералъ-щабна съ мѣрка 1:200,000 и турската съ мѣрка 1:210,000, която е изработена възъ основа на австрийската. И дветѣ сж много невѣрни, защото сж правени възъ основа на малко и неточни измѣрвания. Колко невѣрни сж тѣзи карти се видѣ отъ новата карта на Пиринъ, която направи проф. Луи отъ Берлинъ. Въ сравнение съ старитѣ карти, той изкара Пиринъ съ по-друга посока и срѣдно съ 500 м. по-голѣма височина, а Елъ-тепе — отъ 2681 м. на 2920 м. Това се видѣ напоследъкъ и отъ новата грѣцка карта на Тракия и Македония съ мѣрка 1:100,000, която засѣга югоизточнитѣ гранични Родопи, само че, противно на Луи, споредъ нея, тѣ сж по-низки, отколкото ги знаехме отъ австрийската и турска карта; така споредъ последнитѣ Гюмурджински Карлъкъ бѣше високъ 1900 м., а споредъ новата грѣцка карта — 1464 м. И наистина този връхъ не изглеждаше толкозь високъ.

Моята задача тукъ не е да дамъ обстойно и пълно изложение на географията на Ардината долина, за каквото трѣбватъ подробни изучавания, а споредъ размѣритѣ на статиитѣ въ Известията на Българското географско дружество — само единъ общъ географски прегледъ на тази област, като, разбира се, се спра на най-характернитѣ ѝ черти. Такъвъ единъ географски прегледъ смѣтамъ, че на първо време поне отчасти ще задоволи нуждитѣ на нашата география.

**Географски дѣлежъ на Родопитѣ.** Това е сжщо единъ отъ предварителнитѣ въпроси въ тази работа и единъ въпросъ, който заслужава да се обсъди добре, защото и той е въпросъ по който нѣма пълно единство въ нашата географска наука. И нека забележа, че ако въпросътъ за границата между Рила и Родопитѣ е по-лесенъ за разрешаване и се вече правилно разреши, като се взема тази граница по долините на рѣкитѣ Крива (Сестримска) и Черна Места, то този за дѣлежа на Родопитѣ на части е по-труденъ за разрешаване, защото устройството на Родопитѣ е рѣчка за това.

Въпросътъ не е само за границитѣ и дѣлежа на Източнитѣ Родопи, въ които е включена долината на Арда, но и за това на останалитѣ Родопи и главно дали има Централни или Срѣдни Родопи и кои сж тѣхнитѣ граници? — Проф. Иширковъ дѣлѣше Родопитѣ на три дѣла: Западни до Кричимската рѣка (Вжча), Срѣдни до Тополовския проходъ (Арпа-гидикъ) и Източни — на изтокъ отъ последния проходъ. Доколко ми е известно и проф. Ст. Бончевъ прокарва въ лекциитѣ си това дѣление. Проф. Ж. Радевъ дѣлѣше Родопитѣ сжщо на три дѣла, но границата мажду Западни и Срѣдни Родопи поставяше по р. Ели-дере и в. Сютка, като порѣчието на Вжча, което не искаше да разскжсва, схващаше като централнородопска ядка<sup>1)</sup>. Значи и тримата приематъ сжществуването на срѣденъ дѣлъ въ Родопитѣ. И това дѣление е общепризнато и общоразпространено. Но по-строга научно взето, то не е достатъчно правилно. То има повече практическо оправдание, защото въ обширното пространство на Родопитѣ отъ Рила до Ардината долина мжчно се работи безъ подѣление. Ако Източнитѣ Родопи могатъ сравнително по-лесно да се отдѣлятъ отъ Срѣднитѣ Родопи, защото сж по-низки, разклоняватъ се отъ Арда и се отличаватъ, както се забележа още въ началото, по своето население и стопанство, то между Западнитѣ и Срѣднитѣ Родопи не може да се постави никжде рѣзка граница, нито въ орографско и морфолошко, нито въ антропогеографско отношение. Както отъ дветѣ страни на Ели-дере, така и отъ дветѣ страни на Вжча има еднакви височини, скаленъ и геоложки съставъ, земноповърхни форми и антропогеографски отношения. Ако Вжча поне пресичаше отъ край до край Родопитѣ, както това прави Искъръ съ Стара планина, тя би могла да се вземе за сравнително сносна орографска граница. Нѣма дори чувствителна разлика въ географско отношение между Чепинско и Рупчоско. Ето защо много по-правилно би било да раздѣляме Родопитѣ само на *Западни* и *Източни*, като въ първитѣ влѣзатъ и досегашнитѣ Срѣдни Родопи и рѣкитѣ въ тѣхъ Яденица, Ели-дере, Стара

<sup>1)</sup> Вж. „Рѣка Вжча и нейната долина“, библ. „Вжча“ № 1, 1923 год.

рѣка, Вжча, Асеница (Станимашка) послужатъ за подѣлението имъ на поддѣлове или части отъ практическа гледна точка.

Казахъ, че Източнитѣ и досегашнитѣ Сръдни Родопи могатъ сравнително по-лесно да се разграничатъ чрезъ Тополовския проходъ и линията на югъ отъ него къмъ в. Кушларъ. Но и тази граница не е напълно естествена и сполучлива. Наистина, тя дѣли високи отъ низки части, ако и на изтокъ отъ нея въ Югоизточнитѣ Родопи, Гюмурджинскиятъ Карлъкъ да достига 1464 м., но тя не съответствува на цѣлостното орографско разклонение на Източнитѣ Родопи на Североизточни и Югоизточни, което започва на западъ отъ нея, отъ вжзелното имъ мѣсто Переликъ-тепе. Освенъ това, неестествено тази граница откъсва началото на Арда и горната ѝ долина отъ тѣхнитѣ сродни сръдни части. Най-последно, тя разкъсва Ахж-челебийско, което ако и преходна областъ между високитѣ и низки Родопи, е засебна географска областъ по горна Арда. Вземемъ ли Североизточнитѣ Родопи не отъ Тополовския проходъ, а на западъ още отъ Переликъ-тепе, то тѣ служатъ и като граница между дветѣ засебни географски области: Рупчосъ и Ахж-Челеби, които се доста отличаватъ една отъ друга, особено въ климатично и стопанско отношение. Частъта отъ Родопитѣ между Переликъ-тепе до линията Тополовски проходъ — Кушларъ е преходна между високи (западни) и низки (източни) Родопи. Значи сравнително най-точно би било Източнитѣ Родопи да започватъ отъ Переликъ-тепе, гдето свършватъ Западнитѣ Родопи.

При това дѣление на Родопитѣ, което е по-просто и по-прегледно, би могло да се говори вмѣсто за Сръдни Родопи, само за *Сръднородопски вжзелъ* при в. Переликъ-тепе, гдето именно се свързватъ Западнитѣ съ Североизточнитѣ и Югоизточнитѣ Родопи. Така ще имаме сръдъ на Родопитѣ, а не сръденъ дѣлъ на Родопитѣ, както до сега. Това дѣление наподобява дѣлението между Сръдна и Източна Стара планина чрезъ Желѣзнитѣ врата, които не сж седловина, а — връхъ.

Въпрѣки това, че съмъ достатъчно убеденъ въ правилността на това дѣление, все пакъ го предлагамъ повече на обсъждане, отколкото за приложение веднага, следъ което, безъ колебание отъ всички, да се мине къмъ най-сигурното.

За да завърша съ дѣлежа на Родопитѣ ще спомена, че източната половина на Родопитѣ се нарича отъ нѣкои неправилно: Източни Родопи — на северъ отъ Арда и Южни Родопи — на югъ отъ Арда. Въ сжщностъ и еднитѣ и другитѣ сж *източни*, защото иматъ еднакво положение по отношение Западнитѣ Родопи и почти еднакво географско устройство помежду си, като тѣзи северно отъ Арда сж *Североизточни*, а тѣзи южно отъ нея — *Югоизточни*.

## I. Положение, граници и голѣмина

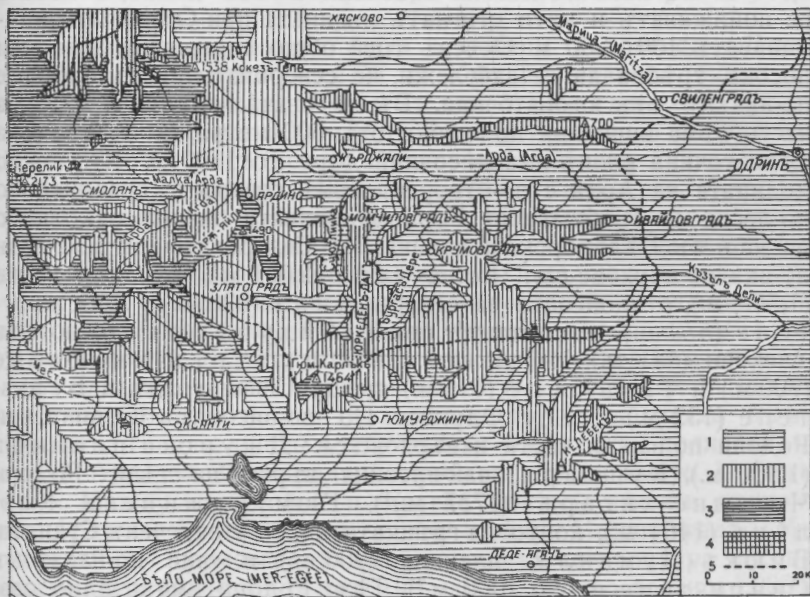
Долината на Арда се простира на дълъж въ срѣдата на Източнитѣ Родопи, именно заключава се отъ Североизточния и Югоизточния имъ клонъ, или, както се каза по-горе, Арда дѣли Източнитѣ Родопи на Североизточни и Югоизточни. Подобно на Петричко, тя е най-южната и най-близката до Бѣло море областъ на България, което нейно положение е отъ голѣмо значение за климата ѝ. По Югоизточнитѣ Родопи върви днешната граница между България и Гърция, отъ която до Бѣломорския брѣгъ по права въздушна линия сж само 30 клм. Арда не води началото си точно отъ Срѣднородопския вжзелъ, а отъ западната частъ на Югоизточнитѣ Родопи, като следъ това тече по-близо до Североизточнитѣ Родопи, но все пакъ, нейната обща посока и тази на долината ѝ е западъ — източна. Такава посока другитѣ голѣми родопски рѣки нѣматъ. Съ тази своя посока тя спомага за радиалния строежъ на рѣчната мрѣжа на Родопитѣ. Границитѣ на Ардината долина, естествено, вървятъ по вододѣлитѣ билѣ на Североизточнитѣ и Югоизточнитѣ Родопи. (Вж. обр. 11).

Арда е най-голѣмата родопска рѣка. Въ низкитѣ Източни Родопи тя е успѣла да развие обширна долина, каквато нѣма никоя друга родопска рѣка. Долината на Арда има дължина отъ Срѣднородопския вжзелъ до Одринъ 150 клм., най-голѣма ширина 60 клм. и пространство 6080 кв. клм. Отъ 17,000—18,000 кв. клм. пространство на цѣлитѣ Родопи, както се вижда, долината (порѣчието) на Арда заема  $\frac{1}{3}$ . Отъ другитѣ родопски рѣки само Вжча достига порѣчие 1,700 кв. клм. Долината на Арда заема по-голѣмата частъ отъ пространството на Източнитѣ Родопи, затова съ право може да стане отъждествяване между нея и тѣхъ.

Въ административно отношение Ардината долина се раздѣляше на 2 окръга: Пашмаклийски съ околитѣ Пашмаклийска (днесъ Смолянска) и Дарж-деренска (Златоградска) но безъ Дювленска (Дѣвинска), защото последната е въ Западнитѣ Родопи; и Мъстанлийски съ околитѣ Кърджалийска, Мъстанлийска (Момчилградска), Кошу-кавашка (Крумовградска), Егри-деренска (Ардинска) и Орта-къойска (Ивайловградска). Малки части отъ североизточнитѣ краища на Ардината долина влизатъ въ Харманлийска и Свиленградска околия. Днесъ Пашмаклийски окръгъ влиза въ Пловдивска областъ, а Мъстанлийски — въ Старо-Загорска.

## II. Физикогеографски прегледъ

1. Строежъ и земноповърхни форми<sup>1)</sup>. Обширната долина на Арда и изобщо Източниятъ Родопи, повече отъ Западнитъ допринасятъ за общия *орографски* характеръ на цѣлитъ Родопи, който се състои въ това, че тѣ се оприличаватъ ту на развълнувано море, ту на лабиринтъ или хаосъ отъ



1. — Орохидрографска скица на Източниятъ Родопи (Esquisse orohydrographique des Rhodopes d'Est).

1 Височини (hauteurs) — 400 м. 2. 400—1000 м. 3. 1000—2000 м. 4. Надъ (au-dessus de) 200 м. 5. Държавна граница (frontière).

рътове и долове съ разни посоки и голѣмини. Отъ всѣка тѣхна по-голѣма височина се наблюдава тази картина. При това като прибавимъ недостатъчно развититъ се още пжтица въ тази долина, тя лесно изпъква като мжчнопроходима, необятна, бихъ казалъ още — приказна областъ.

Източнитъ Родопи представятъ силно и разнообразно

<sup>1)</sup> Както се каза въ предварителнитъ бележки въ началото, липсата на сносна карта е голѣма прѣчка за лесното географско изучаване на Ардината долина. Но тази липса се особено тежко чувствува специално за нейното орохидрографско и морфологично изучаване. Ето защо ще се задоволимъ съ излагане на общи положения и изводи, съобразно съ което давамъ приложенитъ две скици (орохидрографска — обр. 1 и на строежа —

разчленена планинска земя. Но въ различие отъ Западнитѣ Родопи, които сж сръдно високи планини, тѣ сж разчленени низки планини. Подобно на другитѣ източни български ландшафти, и Източнитѣ Родопи сж низкъкъ ландшафтъ и въ източна посока се снишаватъ. Въ тѣхъ височини къмъ 2,000 м. се сръщатъ само въ западната, вжзелната имъ часть съ Западнитѣ Родопи, гдето самиятъ в. Переликъ е високъ 2,173 м. Въ източна посока височинитѣ все повече и повече се понижаватъ и като стигнатъ низината при Одринъ не надминаватъ 100—200 м. Освенъ това общо снишаване въ тази посока, трѣбва да се забележи, че североизточниятъ клонъ е по-низкъкъ отъ югоизточния. Въ неговата сръдна и източна часть нѣма височини по-високи отъ 600 метра, а въ тѣзи на югоизточния клонъ има височини дори до 1500 м. Ето защо долината на Арда е по-отворена къмъ северъ и сравнително по-лесно се съобщава съ Горномаричината низина, отколкото на югъ съ Бѣломорската низина. По Североизточнитѣ Родопи по-важни върхове сж: Чилъ-тепе (2,001 м.), Кокезъ-тепе (1,538 м.), отклонената на северъ Аида (926 м.), Хасанъ-тепе (572 м.), височинитѣ при с. Айдурмушъ южно отъ Хасково (541 м.), Ибрежекъ (600 м.), Куртъ-къой-тепе (700 м.) и Тазъ-тепе (611 м.) срещу Свиленградъ и Бешъ-тепе (132 м.) срещу Одринъ. По по-високитѣ Югоизточни Родопи по-важни части и върхове сж: Джурска планина (1,500 м.), Кушларъ, най-високия връхъ на тѣзи Родопи Чингяне-хисаръ (1737 м.)<sup>1)</sup>, Гюмурджински Карлъкъ (1464 м.), който на гръцката карта е нареченъ Станата, Биюкъ-Думанлъ планина (906 м.) и още по-наизтокъ Сиври-тепе около 1000 м.<sup>2)</sup> Тѣзи Родопи иматъ едно разклонение въ южна посока, къмъ Деде-агачъ, чиито най-високъ връхъ е Келебекъ (1052 м.).

Вжтре порѣчието на Арда, между нея и притоцитѣ ѝ, е изпълнено отъ множество рѣтове и купенообразни височини, които иматъ най-различна посока и положения помежду си. Както се каза по-горе, изобщо Източнитѣ Родопи сж разжсани на много повече рѣтове и отдѣлни височини, отколкото Западнитѣ Родопи, затова трудно може да стане подѣлението и

обр. 2) и нѣколко фотографски снимки. Разбира се, нуждата отъ геологични и най-вече морфологични профили се доста много чувствува. Последнитѣ отчасти се замѣстватъ отъ фотографскитѣ снимки.

При това, считамъ за свой дългъ да съобща, че получихъ нѣкои освѣтления върху части отъ долината, които не съмъ посетилъ, отъ г. Ж. Гълъбовъ, студентъ по география, който подробно изучава сръдната часть на долината. Въ неговитѣ вѣрни наблюдения не се съмнявамъ. За тази услуга тукъ му изказвамъ благодарността си.

<sup>1)</sup> До сега погрѣшно се сочеше, че тукъ е най-високъ Кушларъ.

<sup>2)</sup> Височината на всички тѣзи върхове по Югоизточнитѣ Родопи е споредъ новата гръцка карта.

групирането имъ. Голѣма трудностъ представя и обстоятелството, че тѣ не сж добре наименовани. Въмѣсто имена на по-голѣми части или групи, сжществуватъ безчислено много имена на отдѣлни височини или рѣтови части. А характерно е, че много отъ последнитѣ нѣматъ имена. Като че ли турското население, следъ като е премахнало славянскитѣ имена<sup>1)</sup>, не се е погрижило достатъчно да наименова отново земята, която населява. Всичко това прѣчи за лесната ориентировка въ работата.

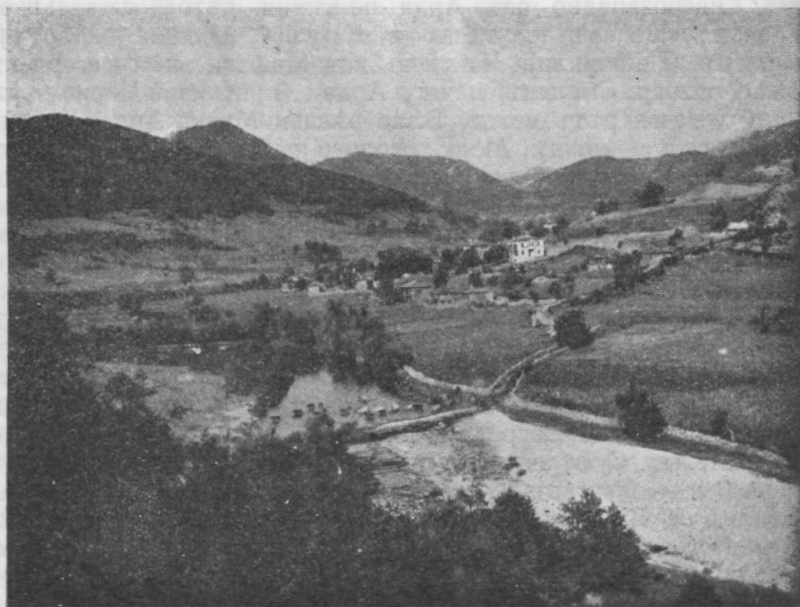
Северозападно отъ Арда по-важни рѣтове сж: Джебраилъ, Кокоша стена и Круша планина около гр. Смолянъ (Пашмакли), Чекичъ или Кайнадински рѣтъ южно отъ гр. Смолянъ, между Арда и притока ѝ Черна рѣка, Вълчевски рѣтъ между Бѣла рѣка и Малка Арда, Каяджикъ-тепе между Малка Арда и р. Каба-агачъ и др. По-неже Арда тече по-близо до Североизточнитѣ Родопи, южно отъ нея до Югоизточнитѣ Родопи сж се развили по-голѣми вътрешни рѣтове и планински части. Тукъ между нея и притока ѝ р. Суютлийка се намира най-голѣмото и най-високото вътрешно разклонение на Югоизточнитѣ Родопи — Сарж-Яйла, което достига височина 1,490 м. Въ северната си часть тази планина е известна подъ името Маденъ или Маданъ планина, която е богата съ медни руди. Седловината въ западната ѝ часть, презъ която минава пѣтя отъ долината на горна Арда за Златоградъ (Дарж-дере), носи името Печинско. Между Суютлийка и другия голѣмъ дѣсенъ притокъ на Арда — Бургасъ-дере, значи между Момчилградъ (Мъстанлий и Крумовградъ (Кошу-кавакъ), се простира високохълмистата областъ Юркеденъ-дагъ<sup>2)</sup>, която достига 1,000 м. височина и която на северъ се раздѣля отъ р. Биюкъ-дере на две части: Клийсе-тепе и Мемеджилеръ. Между Крумовградъ и Ивайловградъ се простиратъ редъ рѣтови височини, отъ които най-голѣми сж Поповскитѣ — при с. Попово.

Орографската картина на Ардината областъ ще бжде непълна, ако не споменемъ многобройнитѣ долини и котловини изъ нея, което значи да се занимаемъ по-напредъ съ *рѣкитѣ* — Арда и притоцитѣ ѝ. Самата Арда, както се каза, извира отъ западната часть на Югоизточнитѣ Родопи, отъ Джурска планина и се влива въ Марица при Одринъ. По-важни лѣви притоци сж следнитѣ: Черна рѣка (Смолянската), която се събира съ Бѣла рѣка (Устовската) и влива въ Арда при с. Топоклу; после иде Малка Арда, която иде отъ къмъ

<sup>1)</sup> Разбира се, на мѣста има запазени хубави славянски имена, като Лиса-гора, Расилица.

<sup>2)</sup> Тази планина неправилно се нарича Дамъ-балкъ или Дам-далж-дагъ, както погрѣшно е надписана въ турската карта.

Чиль-тепе, Каба-агачъ, Чамъ-дере, която събъра водитѣ си отъ Кокезъ-тепе, и Перперекъ, която се влива въ Арда източно отъ Кърджали. Дѣснитѣ ардини притоци сж по-дълги, защото идатъ отъ по-далекоотстоящитѣ Югоизточни Родопи. По-важни сж Суютлийка, която иде отъ къмъ Златоградъ, минава презъ Момчилградската котловина и се влива въ Арда източно отъ Кърджали; следъ това другъ голѣмъ дѣсенъ притокъ на Арда е Бургасъ-дере, която

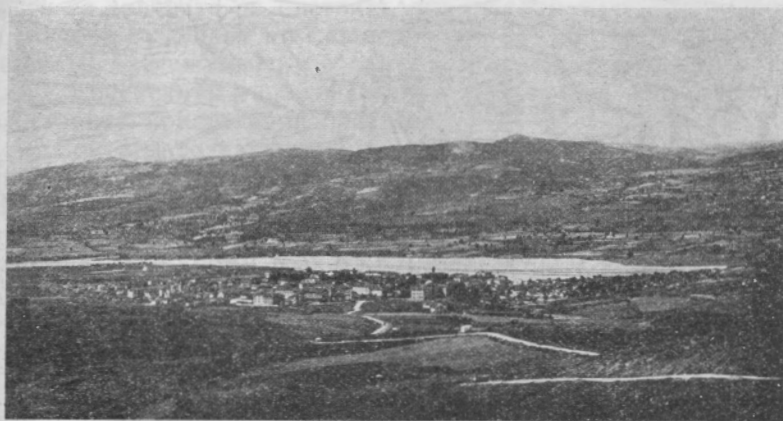


2. — Долината на р. Арда при с. Смилянъ. (la vallée de la rivière Arda près du village Smilian),

води началото си отъ Гюмурджински Карлъкъ, минава покрай Крумовградъ и се влива на северъ въ Арда. Въ югоизточния край на Ардината областъ е развила самостоятелна долина р. Къзълъ-дели, която направо се влива въ Марица при гр. Димотика. Нейнъ десенъ притокъ е Акча-хисаръ.

Ардината долина и изобщо Източнитѣ Родопи, като по-силно и по-сложно разчленени, отколкото Западнитѣ Родопи иматъ по рѣкитѣ повече долинни разширения въ форма на котловини. Такива сж: още въ началото на Арда котловинката на с. Смилянъ, после твърде голѣмата Кърджалийска котловинка, на изтокъ отъ която е тази при желѣзопжтната спирка Широко поле, подъ височината Хисаръ-алтж; по-нататкъ се редуватъ още нѣколко незначи-

телни котловини, докато източно отъ Ивайловградъ (Орта-къой) Арда навлиза въ Одринското поле. По р. Суютлийка важни котловини сж: Златоградската, Кирленската, южно отъ последната Кирковската, а северно отъ нея е Хатибъ-огларската и Момчилградската. На западъ отъ последната е Шехъ-джумайската. Трѣбва да се забележи, че презъ меридиално нареденитъ котловини по Суютлийка, тъкмо въ срѣдата на Ардината долина се намира едно снишаване въ Източнитъ Родопи, по което на северъ лесно се минава отъ Кърджали за Хасково, а на югъ презъ прохода Маказъ (650 м.) — за Гюмурджина. Тукъ сж най-

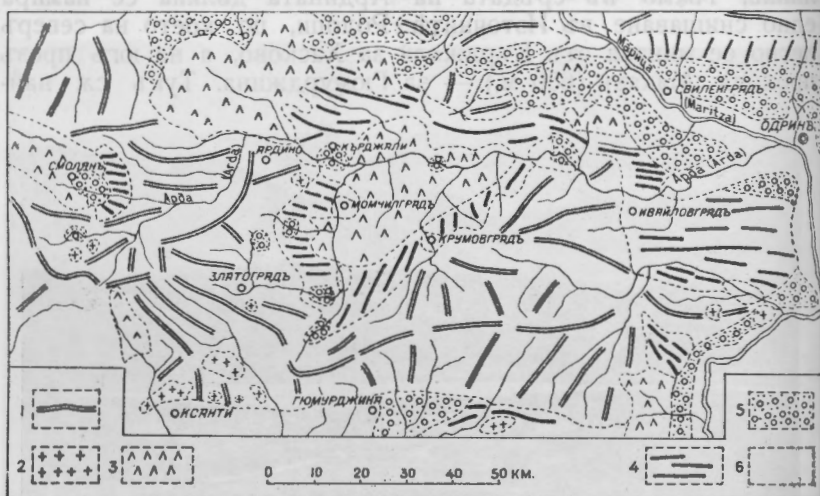


3. — Котловината при гр. Кърджали (le bassin d'Arda  
auprès de la ville de Kârdjali).

удобнитъ орографски условия за напрѣченъ пътъ презъ Източнитъ Родопи и пътя Хасково—Кърджали—Гюмурджина е най-важния за съединяване Горномаричината съ Бѣломорската низина. Въ тази посока до Момчилградъ е прокарана и желѣзопътната линия. По Бургасъ-дере по-значителна котловинка е Крумовградската. (Вж. обр. 2, 3, 5, 6, 14 и 15).

Както орографската наклоненостъ, така и разнообразитъ *земноповърхни форми* на Ардината долина и изобщо Източнитъ Родопи се дължатъ преди всичко на сложниятъ имъ *строежъ* (геотектоника). Геоложкопетрографскиятъ съставъ на Източнитъ Родопи е по-разнообразенъ, отколкото този на Западнитъ, именно застъпени сж въ тѣхъ сравнително повече терциернитъ образувания, които сж създадени при по-буренъ тектониченъ животъ. Характернитъ за Западнитъ Родопи стари кристалинни шисти, гнайсъ и мрамори се намиратъ само въ западнитъ и южни отдѣли на Ардината долина, а грани-

тътъ се срѣща на малки лещи на много малко мѣста. Изглежда, че гранитната интрузия е била сравнително незначителна. Обаче нагъването на Източнитѣ Родопи презъ херцинско време и по-къснитѣ тектонични движения сж били доста интензивни, защото пластовеѣ на кристалиннитѣ скали сж не само силно нагнати и натрошени, но и дори надхлѣзнати; така, проф. В. Радевъ е намѣрилъ при Шехъ-Джумая гнайсъ.



#### 4. — Скица на строежа на Източнитѣ Родопи (Structure des Rhodopes d'Est).

1. Кристалиношистови рѣзове (Chainons des schistes cristallins). 2 Гранитни височини (collines granitiques). 3. Височини отъ младоеруптивни скали (collines volcaniques tertiaires). 4. Рѣзове и хълмове отъ еоценски пѣсъчници и варовици (Chainons et collines calcaires et gréseuses de poléogène) 5. Плиоценски хълмове и котловини (Pliocène modelé par l'érosion en collines et en bassins). 6. Квартернеръ (quarternaire).

да лежи върху по-млада скала — мраморъ<sup>1)</sup>. Проф. Ст. Бончевъ<sup>2)</sup> различава отъ херцинското нагъване 2 антиклинали въ Родопитѣ, които се простиратъ и въ източнитѣ имъ части като северната къмъ Тополовски проходъ се забива дълбоко въ земята и загубва, а южната отговаря на Югоизточнитѣ Родопи.

Следъ дълго ерозиране и денудирание на Източнитѣ Родопи презъ мезозойската ера, по който начинъ се превръ-

<sup>1)</sup> Приносъ къмъ геологията на Родопитѣ, въ Годиш. на Соф. университетъ, Физико-математ. факул., кн. XXII (1925—1926), стр. 32.

<sup>2)</sup> Строежъ на планинитѣ въ България. Сп. Природа и наука. Год. XXIX (1929), кн. 9 и 10, стр. 129.

шатъ въ твърде заравнена повърхнина, въ началото на терциера — презъ еоцена, биватъ залѣти на голѣмо пространство отъ еоценското море, което отлага варовици и пѣсчъници, които сж корелатъ на казаната заравнена повърхнина. Нахлуването на последното е станало отъ къмъ североизтокъ. То залива главно днешнитѣ Североизточни Родопи и срѣдната частъ на долината, гдето се вмѣква въ форма на голѣмъ заливъ. Еоценъ има и въ западната частъ на долината — въ Смолянско, но е една загатка връзката му съ този отъ срѣдна Арда. Еоценското море покрива по-низкитѣ височини и изпълва долинитѣ, съ което става заравняване на релефа. Последнитѣ въ крайбрѣжнитѣ мѣста, които сж въ западнитѣ части на долината се състоятъ отъ по-едри материали. Проф. В. Радевъ съобщава въ цитирания му по-горе трудъ (стр. 37), че въ Шейхъ-джумайско е намѣрилъ и долноолигоценски наслаги. Еоценскитѣ и олигоценскитѣ пластове сж дискордантни на старитѣ кристалинни пластове.

Еоценското нахлуване въ долината на Арда е било предшествовано и последвано отъ оживена вулканична дейность. Изригватъ най-вече риолити, после андезити и тѣхнитѣ туфи и базалтѣ. Само Аида отъ крайния северъ и части отъ Юркеденъ-дагъ сж отъ трахитѣ. Създаватъ се много единични купенообразни височини и се разнообразява релефа на долината. Отъ риолитови скали е интересната пирамидална височина „Невѣстата“ — северно отъ градъ Смолянъ. Тази дейность е засегнала главно Североизточнитѣ Родопи още въ самото имъ начало — вжзелниятъ пунктъ Переликъ-тепе, после срѣдата на долината и източнитѣ краища на Югоизточнитѣ Родопи. Обикновено се приема, че риолита е най-напредъ изригналъ<sup>1)</sup>, преди еоценското заливане, а андезита следъ него. Но има случаи, гдето андезита е по-напредъ изригнатъ; такъвъ е случая въ Шехъ-Джумайско<sup>2)</sup>. Тази еруптивна дейность е била по-слаба въ Западнитѣ Родопи, затова е отъ много по-малко значение за промѣната на тѣхния външенъ обликъ.

Презъ срѣдата на терциера, но главно въ началото на плиоцена, подобно на цѣлия Македонородопски масивъ, Източнитѣ Родопи сж обзети отъ епирогенетично движение, което причинява следъ младата вулканична дейность ново голѣмо разкъсване на повърхнината имъ; ставатъ издигания и хлѣтвания; въ последнитѣ се образуватъ водни басейни, като при с. Арда, с. Смилянъ, гр. Смолянъ—Райково, с. Кирли, с. Кирково, Шехъ-джумайско, Кърджалий и др. (вижъ обр. № 4), гдето се отлагатъ плиоценски наслаги и

<sup>1)</sup> Г. Бончевъ, Скалитѣ и минералитѣ въ Мъстанлийски окръгъ. Сп. на Бълг. ак. на наукитѣ, кн. 28, год. 1923, стр. 186.

<sup>2)</sup> В. Радевъ, цит. съч., стр. 40.

разнообразява още повече геологията и петрографията на Източнитѣ Родопи. На много мѣста при тѣзи размѣствания се образуватъ процѣпи, отъ които бликватъ термални извори. Такива има при р. Малка Арда, Златоградъ, Ардино, с. Кирково. На тѣзи движения главно се дължи днешния повършенъ обликъ на Ардината долина. Но трѣбва да се забележи, че има разлика между тѣзи тектонични движения въ Западнитѣ и Източнитѣ Родопи. Въ първитѣ тѣ се проявяватъ по-интен-



5. — Кирленската котловина (le bassin du village de Kirli)

зивно и освенъ това ги издигатъ като цѣлостенъ блокъ, безъ голѣми накъсвания. Затова Западнитѣ Родопи сж по-високи и вѣнъ отъ рѣчно раздробление, тѣ не сж много надробени. Въ тѣхъ тектоничнитѣ котловини сж малко. Въ Източнитѣ Родопи, напротивъ, тѣзи тектонични движения сж по-слаби и сж разкъсано частично проявление. Затова Източнитѣ Родопи сж по-низки. Въ тѣхъ като по-низки не сж могли да бждатъ отнесени кристалинитѣ шисти, за да се открие гранитната интрузия въ по-голѣми размѣри. А разкъсаното частично проявление на епирогенетичнитѣ движения се отразява най-вече за още по-голѣмото разчленяване на Източнитѣ Родопи и превръщането имъ въ лабиринтъ отъ рѣтове и долове. Трѣбва да се забележи, че наредъ съ това епирогенетично движение е действувало орогенетично — хоризонтално, което е причи-

нило нагъване на еоцена и олигоцена. Като че ли на това движение се дължи нагъването, издигането и оформяването на Североизточните Родопи като ясен вододѣлъ между Арда и на север Олу-дере. Но трѣбва да се забележи, че на мѣста тѣ не сж нагнати, а останали въ хоризонтално положение, затова сж дали характерни заравнени височини, напр. при Крумовградъ (вж. обр. 15) и Момчилградъ.



6. — Момчилградската котловина (le bassin de Momtschilgrad).

Значи, следъ палеогеннитѣ вулканични изригвания, които съ своитѣ по-голѣми и по-малки отдѣлни височини разнообразяватъ поврѣхнината на Източнитѣ Родопи, неогеннитѣ епирогенетични движения допринасятъ предимно за разчленяването на тѣхната поврѣхнина. И силно разчлененитѣ Източни Родопи не могатъ както своитѣ събратя — Западнитѣ Родопи — да носятъ достатъчно заслужено, поне въ орографски смисълъ, името масивни планини, защото масивъ е цѣлостна, компактна маса.

Независимо отъ раздроблението, епирогенетичното движение се е отразило и по другъ начинъ върху морфологията на Източнитѣ Родопи, именно на неговото ритмично проявление се дължи открояването на 2 денудационни заравнени поврѣхнини, които даватъ стъпалестъ характеръ на ландшафта отъ изтокъ къмъ западъ. Въ хоризонтално сложно

разчленената повърхнина на Източнитѣ Родопи при разнообразния имѣ скаленѣ материалѣ, тѣ сж много разкъсани и мжчно могат да се уловятѣ. При това за тази целѣ трѣбватѣ и специални проучвания. Тѣ сж две, една съ понтийска възраст, а другати съ левантийска. Въ зависимостѣ отѣ нееднаквото издигане на областѣта въ разнитѣ ѣ части, тѣ нѣматѣ еднаква надморска височина. Така при гр. Кърджали горната — по-старата има височина 550—600 м., а долната — 400 м.; при Златоградъ—800 м. и 600 м. и при Смолянъ 1500 и 1200 м.

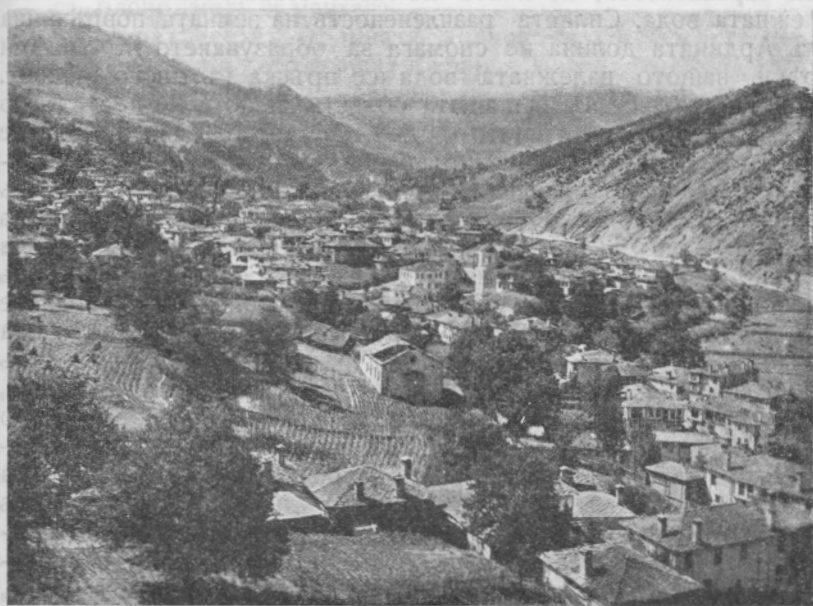
Епирогенетичнитѣ движения въ Ардината долина и изобщо въ Източнитѣ Родопи се подемаатѣ и презѣ дилувиума и то съ усиленѣ темпѣ, като се изразяватѣ, противно на плиоценското, главно въ издигане на цѣлата областѣ, въ противовесѣ на което хлѣтва и се образува съседното Бѣло морѣ. Предизвикватѣ се течащитѣ води къмѣ усилена ерозионна работа, чрезѣ която се дооформятѣ Източнитѣ Родопи въ днешнитѣ видѣ. Получаватѣ се днешнитѣ височинни отношения. Арда и притоцитѣ ѣ се връзватѣ още по-дълбоко и въ твърдитѣ кристалинни скали образуватѣ тѣснитѣ V-видни части на долинитѣ си, а на мѣста и проломи, които сж предимно епигенетични. Особено тѣсенѣ е така наречения проломѣ „Шехтанъ-кюпрю“, който се намира на изтокѣ отѣ гр. Кърджали. Поради тѣзи тѣсни проломи не навсѣкжде по Арда може да се прокара пѣтъ и такъвѣ по нейното протежение липсва. А другаде при меки скали, като еоценски и олигоценски пѣсъчници и варовици, които лесно се ерозиратѣ, се образуватѣ по-широки долини и разширени котловини, като Кирленската, Момчилградската. Резултатѣтъ отѣ това движение за морфологията на Източнитѣ Родопи е този, че тѣ биватѣ отѣ рѣкитѣ порѣзко разчленени; при това въ долинитѣ на рѣкитѣ се образуватѣ 3—4 тераси, отѣ които въ срѣдна Арда най-горната (най-старата) е висока 90 м.; другитѣ сж съ височина 48—50 м., 36—40 м. и 18—20 м. По тѣхѣ сж разположени най-вече селищата.

На дилувиалното, а може би и по-младо движение, се дължи издигането на младотерциернитѣ материали и свлачищата въ долината на р. Черна при градѣ Смелянѣ. При това издигане е станало разкъсване и на вжглищнитѣ пластове въ тѣзи материали. Въ свлачищата надѣ града сж се образували езера. Свлачищата сж и днесѣ въ ходѣ и застрашаватѣ западната частѣ на града.

Както плиоценското, така и дилувиално издигане на долината на Арда се е извършило въ западнитѣ ѣ части съ по-голямѣ сила, затова тѣ освенѣ че сж по-високи, долинитѣ — по-дълбоки и очертанието на склоноветѣ имѣ е конвексно. (Вж. обр. 2 и 6).

Най-новото тектонично явление въ нашата областѣ е, че противно на Западнитѣ Родопи, тя е обзета сега отѣ общо

потъване, за което сходимъ по натрупанитѣ чакълни и пѣсъчни маси въ леглата на рѣкитѣ. По този начинъ става разширяване на алувиалната площ и заравняване на най-низкитѣ негативни форми. Изпълването на рѣчнитѣ легла съ наносни материали може би да се дължи и на унищожението на горитѣ, но не може да се не отдаде и на потъване на областта, което явление не е чуждо и на съседния така нареченъ Тунджански масивъ.



7. — Долината на р. Черна при с. Райково (la vallée de la rivière Tscherna près du village de Raikovo).

Че долината на Арда и цѣлитѣ Източнитѣ, па дори и Западнитѣ Родопи, не сж спокойни и въ днешно време показва земетръситѣ отъ 1928 г. насамъ, отъ които тѣ не останаха незасѣгнати.

Резултатътъ отъ сложния тектониченъ животъ и действието на водитѣ е днешния обликъ съ дребни и разнообразни форми на Ардината долина и изобщо на източнитѣ Родопи. И тѣ, подобно на всички срѣдиземноморски области, се отличаватъ съ сложно и разнообразно геотектонично и геоморфологическо устройство.

**2. Водно богатство.** Родопитѣ сж известни съ своето голѣмо водно богатство. Тѣ изпращатъ най-многоводни притоци на Марица. Но това се отнася повече за Западнитѣ Родопи. Из-

точнитѣ сж бедни на вода. Преди всичко въ тѣхъ като понизки липсватъ достатъчно благоприятни условия за кондензация на воднитѣ пари, следователно — и за повече валежи. Съ изключение на нѣкои части отъ горна Арда, тукъ липсватъ по височинитѣ обширни алувиални почви, трѣвисти пространства, и особено липсватъ гори, които могатъ да бждатъ богати водохранилища на рѣкитѣ. Поради своеобразния имъ строежъ, противно на Западнитѣ Родопи, въ тѣхъ сжщо липсватъ обширни заравнености, по които по-бавно става оттичането на валежната вода. Силната разчлененостъ на земната повърхнина въ Ардината долина не спомага за образуването на голѣми рѣки, защото валежната вода се прѣска въ много посоки. Скалниятъ съставъ на нашата област сжщо не е достатъчно благоприятенъ за нейното водно богатство. Много вода се губи въ мрамора, еоценския варовикъ и пѣсъчникъ, вулканическитѣ туфи и плиоценскитѣ пѣсъчници и конгломерати. Въ връзка съ варовиковъ (мраморенъ) теренъ сж карстовитѣ извори: Хубча, при с. Долно Дерекъой, и Бралото при Долно Райково, а голѣмиятъ изворъ въ Горно Райково е въ плиоценски пѣсъчно-конгломератни пластове. Много вода се губи и въ съвременнитѣ дебелонаслоени пѣсъци въ леглата на рѣкитѣ. Ето защо Арда е голѣма рѣка, но не съ много и съ постоянно количество вода. А притоцитѣ ѝ, дори и Суютлийка, който е най-голѣмъ, лѣтно време нѣматъ нито капка вода. До колко ми е известно, главната причина за да пропадне предприятието за използване рудитѣ при с. Маданъ е, че водата на Арда се указа недостатъчна да движи проектиранитѣ турбини за добиване на електрическа енергия. Много отъ селищата се снабдяватъ много трудно съ минимално необходимата имъ вода за пиене. Разбира се, както въ Дели-Орманъ, така и тукъ може много нѣщо да се направи за подобрене на това положение. По своето безводие Ардината долина съответствува на по-юженъ ландшафтъ, като въ по-южнитѣ части на Балкански полуостровъ.

**3. Минерални богатства.** Въ връзка съ строежа на Източнитѣ Родопи, нека видимъ какви минерални богатства тѣ криятъ въ недрата си. Изобщо Родопитѣ не сж бедни на минерални богатства. Известно е отъ историята, че едно отъ главнитѣ занятия на тѣхнитѣ древни обитатели — тракитѣ — е било рударството. Въ околността на гр. Кърджали се намиратъ стари рудни гелерии и сгуръ, които показватъ, че въ минало време — турско, а може би и българско — тукъ е било развито рударството. Ако и още да не сж основно проучени минералнитѣ богатства въ Родопитѣ, може да се приеме, че Източнитѣ Родопи сж по-богати на минерали, отколкото Западнитѣ, защото въ връзка съ по-многобройнитѣ си по-сложни тектонични промѣни, тѣ сж по-орудени. Минералнитѣ нахо-

дища въ тѣхъ сж повече въ шиститѣ въ съседство съ младитѣ еруптивни скали.

Голѣми и забележителни сж *руднитѣ находища* съ медь, олово и цинкъ по горна Арда при с. с. Мадамъ и Паласъ, Смолянско, и с. Боево, Златоградско, гдето има открити стари рудници (галерии) за добиване на рудитѣ. При Момчилградъ сжщо има открити рудни находища съ медь; въ Ардинско (Егридеренско) — съ олово медь и сребро; въ Крумовградско — съ азбестъ, олово, цинкъ, антимонъ<sup>1)</sup> и хромъ и въ Ивайловградско — съ олово, медь и манганъ.

Срѣщатъ се въ Ардината долина на много мѣста обикновени минерали, като графитъ, кварцъ, опалъ, калцитъ, гипсъ, ортоклезъ и други, които сж безъ особено стопанско значение.

За забелязване е, че поне до сега въ Ардината долина сж открити малко *камени вжглища*. И изглежда, че тѣ сж въ малки и тънкослойни находища, защото терциернитѣ басейни, ако и много на брой, не сж били обширни; такива находища сж безъ практическо значение. А при липсата и на водна двигателна сила, рудитѣ мжчно могатъ да се използватъ. Това е единъ недостатъкъ на нашата областъ. Понеже тукъ никжде до сега не сж открити полеозойски и мезозойски пластове, то нѣма и черни вжглища. На нѣколко мѣста сж открити кафяви вжглища въ еоценски и плиоценски наслаги. Такива има при: гр. Смолянъ (плиоценски), с. Арда, Смолянско (плиоценски), с. с. Азапларъ, Алмалъкъ и др., Кърджалийско, с. Мангѣфъ, Свиленградско (плиоценски), с. Тахталии, Крумовградско (еоценски), с. Куртоленъ, Свиленградско, близо до Арда, (еоценски)<sup>2)</sup>, Ивайловградско, Димотишко и Деде-Агачко<sup>3)</sup>.

**4. Климатъ.** Въ долината на Арда, като частъ отъ новитѣ земи на България, не сж правени продължителни метеорологични наблюдения, за да може да се даде една по-пълна характеристика на климата ѝ. Въ всѣки случай за валежитѣ имаме по-дълговременни такива наблюдения и при това въ повече станции, именно въ всички градове, които сж 7 на брой, и дори въ нѣкои села, каквото е голѣмото село Райково. А за температурата имаме наблюдения само за 5 години (1930—1934) и то почти само въ гр. Кърджали<sup>4)</sup>. Не ще съмнение, че тази наша важна стопанска областъ заслужава

<sup>1)</sup> Антимоновитѣ руди при с. с. Дутлу и Тирфили се използватъ отъ французка компания.

<sup>2)</sup> Инженеръ Г. Коняровъ, Кафявитѣ вжглища въ България, 1932 г., стр. 225.

<sup>3)</sup> Проф. Г. Бончевъ, Минералнитѣ находища въ Родопитѣ. Сп. на Бѣлг. акад. на наукитѣ, кн. 32.

<sup>4)</sup> Отъ 2 години ставатъ такива наблюдения и въ Златоградъ.

по-голѣмо внимание въ метеорологично и климатично отношение. Понеже гр. Кърджали заема твърде характерно сръдно мѣсто въ нашата областъ, за целъта ни ще си послужимъ главно съ метеорологичнитѣ наблюдения въ този градъ, като за валежитѣ имаме предъ видъ тѣзи извършени въ 10-годишния периодъ 1924 — 1933 г.

Както се изтъкна по-напредъ, долината на Арда и общо Източнитѣ Родопи по своето астрономично положение сж части отъ нашитѣ южни земи. Тѣ сж близо до Бѣломорския брѣгъ и се ползватъ непосредно отъ сръдиземноморското климатично влияние. Тѣхниятъ климатъ се отличава отъ този на другитѣ части на България, именно, че е по-топълъ, по-юженъ. Така Кърджали има високи температури:  $1.5^{\circ}$  С сръдна януарска температура<sup>1)</sup>,  $23.4^{\circ}$  сръдна юлска и  $12.3^{\circ}$  сръдна годишна. Въ Ардината долина сж разпространени множество сръдиземноморски растения, като отлично вирѣятъ нѣкои по-чувствителни къмъ топлината южни културни растения, напр. тютюнътъ, памукътъ, сусамътъ, смокината, бадемътъ, царевицата, която зрѣе до 1000—1100 м., а сега се правятъ опити съ маслината.

Но трѣбва ди се забележи, че Ардината долина въ сравнение съ земитѣ северно отъ нея, напр. Горномаричината низина, нѣма много по-високи температури. Така Пловдивъ има сжщо  $23.4^{\circ}$  сръдна юлска температура и  $12.4^{\circ}$  сръдна годишна, а само по-низка сръдна януарска, именно  $0.9^{\circ}$ . Причината на това явление е, че Източнитѣ Родопи ако и да сж низки планини, все пакъ сж планини и се по-мжчно затоплятъ, отколкото равнинитѣ. Първо, тѣ сж по-високи, отколкото Пловдивската равнина. Кърджали има 270 м. надморска височина, а Пловдивъ — 160. И ако приравнимъ чрезъ редуциране на морското ниво температуритѣ имъ, като за 100 м. височина направимъ намаление съ  $0.5^{\circ}$ , Кърджали ще получи  $13.5^{\circ}$  сръдна годишна температура, а Пловдивъ —  $13^{\circ}$ . Второ, освенъ съ по-голѣмата си надморска височина и съ вълнообразната си поврхность Източнитѣ Родопи се по-мжчно затоплятъ, отколкото плоската Пловдивска равнина.

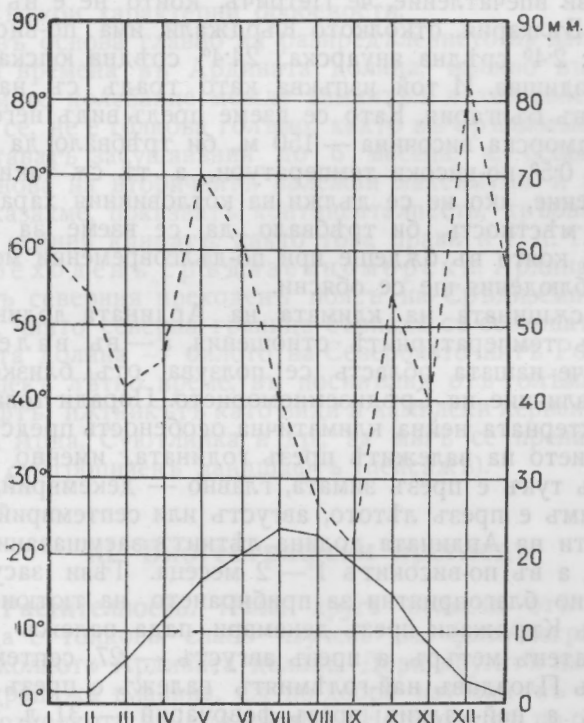
Важно е да се изтъкне, че, въпрѣки по-голѣмата си надморска височина, Източнитѣ Родопи иматъ по-висока сръдна януарска температура, отколкото Пловдивската равнина. Тя се дължи на близкото бѣломорско влияние, което щѣше да бжде по-голѣмо, ако Югоизточнитѣ Родопи бѣха по-низки, а сжщо и на защитеностъта на Ардината долина чрезъ Запад-

<sup>1)</sup> Фактически годишниятъ минимумъ не е презъ януарий, а презъ февруарий, чиято сръдна температура е  $1.4^{\circ}$ . Понеже разликата отъ  $0.1^{\circ}$  е незначителна и понеже наблюденията сж отъ краткъ периодъ време, не се знае дали това явление е постоянно и е рисковано да се обяснява съ влиянието на близкото Бѣло море и пр.

нитѣ Родопи отъ студения северозападенъ вѣтъръ. Този вѣтъръ се нарича тукъ порясъ, а южниятъ, който обикновено носи дъждъ се нарича лодосъ.<sup>1)</sup> Зимно време снѣжната покривка въ Кърджалийско и Момчилградско трае 7 — 10 дена. Тази по-висока зимна температура е отъ голѣмо стопанско

Темп. (temp.)

Валежъ (précip.)



8. — Климатътъ на долината на Арда.

— Температура (temperature)      - - - - - Валежъ (précipitation)

значение, защото предпазва земеделскитѣ култури и овощията отъ измръзване. На нея се градятъ надеждитѣ, че биха могли въ Ардината долина да се отглеждатъ и по-южни култури, като маслината<sup>2)</sup>. Докато по южнитѣ склонове на Североизточнитѣ Родопи на височина 1000 — 1100 м. при гр. Смолянъ

<sup>1)</sup> Тѣзи имена на вѣтроветѣ сж отъ грѣцки произходъ. Порясъ произлиза отъ βορέας, което значи северъ, а лодосъ, споредъ проф. Ст. Младеновъ (устно съобщение), — отъ νότος, което значи югъ.

<sup>2)</sup> Правенитѣ опити обаче съ маслина въ Ивайловградско не сж дали очакванитѣ резултати.

вирѣе орѣхътъ и чинарѣтъ и въ ранна пролѣтъ започва да се развива растителността, по севернитѣ склонове на сѣщитѣ Родопи, при Чепеларе, на сѣщата височина тѣзи явления липсватъ. Сега, когато скотовѣдцитѣ отъ по-високитѣ части на Родопитѣ нѣматъ възможность да слизатъ съ стадата си за презимуване и обягване въ Бѣломорската низина, нѣкои отъ тѣхъ това правятъ въ Момчилградско и Крумовградско.

Прави впечатление, че Петричъ, който не е въ по-южна часть на България, отколкото Кърджали, има по-високи температури:  $2\cdot4^{\circ}$  срѣдна януарска,  $24\cdot4^{\circ}$  срѣдна юлска и  $13\cdot4^{\circ}$  срѣдна годишна. И той изпѣква като градъ съ най-топълъ климатъ въ България. Като се вземе предъ видъ неговата пониска надморска височина — 150 м., би трѣбвало да има най-много съ  $0\cdot5^{\circ}$  по-високи температури, а тѣ сж такива съ  $1^{\circ}$ . Това явление, ако не се дължи на котловинния характеръ на неговата мѣстность, би трѣбвало да се вземе за временна аномалия, която въ бъдеще при по-дълговременни метеорологични наблюдения ще се обясни.

Но сѣщината на климата на Ардината долина не се състои въ температурнитѣ отношения, а — въ валежитѣ. Казахме, че нашата областъ се ползува отъ близкото климатично влияние на Сръдиземноморието. Поради това влияние най-характерната нейна климатична особеность представя разпредѣлението на валежитѣ презъ годината, именно максимумътъ имъ тукъ е презъ зимата, главно — декемврий, а минимумътъ имъ е презъ лѣтото, августъ или септемврий. Въ низкитѣ части на Ардината долина лѣтнитѣ засушавания траятъ 2 месеца, а въ по-високитѣ 1 — 2 месеца. Тѣзи засушавания сж особено благоприятни за прибирането на тютюневата реколта. Въ Кърджали презъ декември пада валежъ 82 литри на квадратенъ метъръ, а презъ августъ — 27, септември — 21, когато въ Пловдивъ най-голѣмиятъ валежъ е презъ юний — 62 литри, а най-малкия презъ февруарий — 31 л. Зимниятъ валежъ на Кърджали е  $33\%$ , а на Пловдивъ —  $20\%$ , когато лѣтниятъ валежъ на първия градъ е  $21\cdot5\%$ , а на втория —  $30\%$ . Но нека забележимъ, че въ разпредѣлението на валежитѣ на Кърджали има и вториченъ максимумъ презъ май — 70 литри, и вториченъ минимумъ презъ мартъ — 42 литри, които биятъ на континенталность.

Въ самата Ардина долина на разни мѣста, въ зависимость отъ надморската височина и различната отдалеченость отъ морското влияние, годишното количество на валежитѣ и разпредѣлението имъ по годишни времена е до известна степенъ различно. Въ Смолянъ при 1010 м. надморска височина, срѣдниятъ годишенъ валежъ е 929 л., отъ който зимниятъ съставлява  $32\%$ , а лѣтниятъ —  $24\%$ ; въ Кърджали (270 м.) тѣзи количества сж: 596 л.,  $33\%$  и  $21\cdot5\%$ , и въ Ивайловградъ (177 м.), който чрезъ долината на Марица е най-близо до морското вли-

яние,—598 л., 33·6‰ и 19·4‰. Тукъ нека забележимъ, че количествено валежитъ въ Ардината долина не сж малко. Така, докато въ Пловдивъ на 160 м. надм. в. годишниятъ валежъ е 521 л., въ Ивайловградъ, почти на сжщата височина, той е по-голѣмъ.

По отношение на броя на днитъ съ мъгла, относителната влажностъ и облачността, Ардината долина не се отличава съ нѣкои характерни особености.

Възъ основа главно на разпредѣлението на валежитъ по годишни времена въ Ардината долина, именно възъ основа на голѣмото колебание между зимнитъ и лѣтни валежи, което разбира се, не е толкова голѣмо, както въ Срѣдиземноморието, гдето ставатъ засушавания до 6 месеца, а, освенъ това, и възъ основа на вторичнитъ валежни максимуми и минимума, които, казахме, показватъ континенталностъ, трѣбва да опредѣлимъ нейния климатъ, както това прави и г. К. Т. Кировъ<sup>1)</sup>, като преходенъ срѣдиземноморски. Ардината долина спада въ северния преходенъ поясъ на Срѣдиземноморската областъ, чиято северна граница съвпада съ северната граница на самата долина — билото на Североизточнитъ Родопи. При силния пекъ лѣтно време, въ посивѣлия отъ голѣмата сухота ландшафтъ, пжтникътъ като види и камилски керванъ по пѣсцитъ на Арда, Суютлийка и др., за мигъ се пренася въ по-оженъ, субтропиченъ ландшафтъ (пейсажъ).

### III. Биогеографски прегледъ

1. Растителностъ. Нѣма друга областъ отъ България, която да е толкова слабо изучена въ фитогеографско отношение, колкото Ардината долина. Дори другитъ ни нови земи, като Странджа планина, сж по-добре изучени въ това отношение, отколкото нашата областъ. Но ако и въ по-общи черти, нейната растителностъ е позната.

Източнитъ Родопи се схващатъ като отдѣлна растителна (фитогеографска) областъ. Това правятъ и проф. Б. Стефановъ и Д. Йордановъ въ своята обща работа „*Topographische Flora von Bulgarien*“ въ *Botanische Jahrbücher*, Bd LXIV, Heft 4 и 5, стр. 393, а сжщо — и проф. Н. Стояновъ въ своята работа „Аклиматизационната проблема въ България“ въ *Годиш. на Соф. универс., Агрономолесовѣдния факултетъ*, т. т. VIII, IX и X, 1930—1933 г., стр. 559. Въ зависимостъ отъ географското положение на Източнитъ Родопи (близостта имъ до Бѣло море), отъ тѣхното земноповрхно и почвено устройство и главно отъ тѣхния климатъ, растителността имъ, съ изклю-

<sup>1)</sup> „Климатична скица на България“ въ Сборн. на Бѣлг. ак. на наукитъ, кн. XXV, стр. 88.

чение на тази отъ най-западнитѣ имѣ части, е преходна срѣдиземноморска. Климатътъ и растителността се взаимно характеризиратъ. Всѣка преходна растителностъ е разнообразна, но поради обстоятелството, че посоченитѣ географски условия на Източнитѣ Родопи сж много разнообразни, тѣхната растителностъ е извънредно разнообразна. Въ една такава малка областъ, разбира се, това разнообразие е не толкова въ хоризонтална посока, колкото въ вертикална. Така, въ Източнитѣ Родопи, въ вертикална посока се различаватъ всички растителни пояси въ България<sup>1)</sup>, именно: 1) поясъ на крайбрѣжнитѣ и топли низини—срѣдиземноморски поясъ, 2) поясъ на предпланинскитѣ низини—южноевропейски горски поясъ до 800—1000 м., 3) срѣдноевропейски буковъ поясъ до 2000 м., 4) северноевропейски иглолистенъ поясъ отъ 1300—1500 м. нагоре и 5) високопланински (алпийски) поясъ отъ 1700—1800 м. нагоре.

Родопитѣ сж прѣчка за проникването на Срѣдиземноморската растителностъ на северъ. Тя прави това по долинитѣ на рѣкитѣ, въ Източнитѣ Родопи — по Марица и по Арда и притоцитѣ ѝ. При Одринъ срѣдиземноморската растителностъ (храстътъ-драка *Palustris aculeatus*, *Juniperus oxcedrus* и др.) съставя 51%<sup>2)</sup>. Въ вътрешността на долината на Арда безъ да сж правени изчисления, сигурно тя е по-малко. Като ксеротермична (сухотермична) растителностъ, тя тукъ е разпространена върху низкия сухъ и топълъ варовиковъ теренъ, който е доста обширенъ. Но извънредно характернитѣ за срѣдиземноморската растителностъ вѣчнозелени храсти *Phillyrea media*, които сж по-чувствителни и къмъ топлината и къмъ влагата, сж разпространени по южнитѣ поли на Югоизточнитѣ Родопи, а на северъ — въ видъ на 2—3 малки островчета по източнитѣ поли на Източнитѣ Родопи, именно въ долината на Къзълъ-дели, южно отъ Ивайловградъ, и южно отъ Харманлии. По-нагоре, до 800—1000 м. следва не по-малко обширния юноевропейски горски поясъ, който се простира и върху по-големата частъ отъ билата на Източнитѣ Родопи. Това сж континенталносрѣдиземноморски листопадни сухи храстови формации съ преобладание на джба (*Quercus*), явора (*Ascer*) и др. Вѣроятно частъ отъ тѣхъ сж дѣло на антропогеннитѣ промѣни на термофилната растителностъ, на мѣстото на която по-напредъ е имало по-едри примитивни гори<sup>3)</sup>. Въ Кърджалийско има имена „Чамъ-дере“, „Чамъ-баиръ“, безъ да сж-

<sup>1)</sup> Н. Стояновъ и Б. Стефановъ, Флора на България. Архивъ на Министерс. на земедѣлието, т. IV, София 1924 г., стр. 32 и 33.

<sup>2)</sup> Н. Стояновъ, Тютюнътъ въ връзка съ разпространението на срѣдиземноморската растителностъ въ Южна България. София 1922, стр. 89.

<sup>3)</sup> Б. Стефановъ. Произхождение и развитие на вегетационнитѣ типове въ Родопитѣ. София 1927 г., стр. 83.

ществува днесъ никакъвъ чамъ (боръ). Въ този поясъ се срѣща и чинара (*Platanus orientalis*), който, както се спомена, въ Смолянъ стига 1010 м. височина.

Въ западнитѣ, по-високитѣ части на Източнитѣ Родопи, до 200 м. имаме: 1) сръдневропейски, влажни широколистни гори съ главенъ представителъ бука (*Fagus silvatica* L.), 2) северноевропейски иглолистни гори отъ смърчъ (*Picea excelsa*), ела (*Betula alba*), бѣлъ боръ (*Pinus silvestris*) и др. и 3) отъ 1700—1800 м. нагоре — високопланински алпийски тревисти формации, които сж играли въ миналото голѣма роля за скотовѣдството въ тия мѣста. Часть отъ тѣхъ се дължатъ на антропогенни промѣни на горитѣ, именно на унищожението на последнитѣ за създаване на пасища.

*Горитѣ* въ Източнитѣ Родопи, ако и разнообразни, не сж пространни, както въ западнитѣ, които сж известни съ голѣмото си горско богатство. При гористостъ на Пещерска околия 77% и на България 28%, въ бившия Пашмаклийски окръгъ тя е 24.7% (682.5 кв. км.), а въ бившия Мъстанлийски окръгъ — 20.3% (801 кв. км.). Но колко слаба е гористостъта на втория окръгъ се вижда отъ това, че почти всички негови гори сж низкостѣблени (хростови) и че въ него почти нѣма иглолистни гори. По околии гористостъта на Ардината долина е следната: Ивайловградска — 44.8%, Кърджалийска — 26.5%, Смолянска — 21.4%, Златоградска сжщо 21.4%, Момчилградска — 14.6%, Крумовградска — 10.8% и Ардинска — 8.7%. Унищожението на горитѣ въ тази планинска областъ е сжщинско бедствие за нея. И злото отъ него е по-малко въ споменатото по-напредъ неравномѣрно разпредѣление и липса на водата, отколкото въ това, че се образуватъ много пороища, на мѣста се отнискатъ, а на други се засипватъ и унищожаватъ образувалитѣ се хубави почви. Нѣма никжде въ България толкова много пороища и пустеещи пространства, както въ долината на Арда. Липсата на гори е и една отъ главнитѣ причини за малката красота на този край.

За да бжде фитогеографската картина на Източнитѣ Родопи по-пълна, трѣбва да се спремѣ и на *културнитѣ растения*, които сж важни, както въ ландшафтно, така и въ стопанскогеографско отношение. Отъ тѣзи растения трѣбва най-напредъ да споменемъ за тютюна, който обича сръдиземноморския сухъ лѣтенъ климатъ и разнообразни рохкави топли почви. Той е обширно разпространенъ и въ най-низкитѣ части на долинитѣ и котловинитѣ и въ хростовия поясъ. Следъ това широко разпространение заема царевицата и житнитѣ растения: ръжъ, ечемикъ, пшеница и др. Царевицата достига по варовиковитѣ терени 1100 м. в., а житнитѣ растения — 1400—1500 м. Пространството на тѣзи културни растения се увеличава за смѣтка на хростовитѣ и по-едри гори. Трѣбва да се забележи, че за овощнитѣ дървета нѣма много

благоприятни условия, поради голѣмата лѣтна сухота. Очертава се добро бждеще за бадема, който предпочита варовикови, топли и сухи почви. Въ Ивайловградъ въ връзка съ бубарството е разпространена черницата, която е сѣщо южно растение.

**2. Животинско царство.** И то е слабо изучено, както растителното. *Дивитъ животни* чрезъ антропогенни промѣни, прѣко и косвено съ унищожението на горитѣ, сж твърде намалѣли. Най-разпространенъ е заекътъ, следъ това — вълкътъ (*Canis lupus*), лисицата (*Canis vulpes*), дивата свиня (*Sus scropha*) катерицата (*Sciurus vulgaris*). Трѣбва да се забележи, че въ нашата област е разпространено характерното за Срѣдиземноморието животно чакалъ (*Canis aureus* L.). Въ западнитѣ високи части на Източнитѣ Родопи сж запазени още тукъ-тамъ: еленътъ (*Cervus elephus*), сърната (*Cervus capreoles*) и мечката (*Ursus arctos*). Отъ птицитѣ заслужава да се отбележи орелътъ карталъ (*Vultur monachus* L. и *Gyps fulvus* Gm.) въ връзка съ името на който може би се наричатъ „карталъ“ тревиститѣ върхове. При Гюмурджински Карлъкъ, който се нарича още „Карталъ-дагъ“, това име като че ли е станало отъ нарицателно — собствено. Маловоднитѣ рѣки сж бедни на риба. *Домашнитѣ животни* не се отличаватъ отъ тѣзи на стара България, съ изключение на камилата, която е пренесена отъ бѣжанското население и се развъжда въ гр. Кърджали.

#### IV. Антропогеографски прегледъ

**1. Население.** Изложенитѣ до тукъ физикогеографски и биогеографски условия на Ардината долина я правятъ годна за заселване и то съ сравнително гъсто население. Като низкопланинска силноразчленена планинска областъ, при сравнително топълъ климатъ, въ нея почти навсѣкжде могатъ да се създаватъ селища и работна земя. И тукъ имаме селища на твърде голѣма височина; самиятъ гр. Смолянъ (Пашмакли) е на 1010 м. надморска височина. Тукъ сж еднакво заселени, както многобройнитѣ долини и котловини, така и височинитѣ. Голѣма е разликата между Западнитѣ и Източнитѣ Родопи по отношение на заселеността имъ; Западнитѣ иматъ много по-рѣдко население: споредъ преброяването презъ 1926 год., Пещерска околия има 26 жителн на 1 кв. клм., а Кърджалийска въ Източнитѣ — 70.

Ардината долина, ако и да е доста слабо изучена въ археологическо и историческо отношение, за нейно най-старо население историята ни сочи *тракитѣ*, именно племето койлалети. Известно е, че одризитѣ, които сж населявали Одринско, сж засѣгали и части отъ долината на

Арда. По времето на царя създателъ на одриското царство, Тересъ, първата половина на V в. пр. Хр., и по времето на неговитѣ приемници Спарадокъ и Ситалкъ, Ардината долина е влизала въ предѣлитѣ на това царство<sup>1)</sup>. Не сж правени антропометрични измѣрвания на днешното българско население по Арда, но при все това, се смѣта, че въ неговата кръвь е запазена доста отъ кръвьта на изчезналитѣ траки. Гърцитѣ и да сж имали светилища на свои богове (Диониси) по върховетѣ на Родопитѣ, никога не сж ги населявали, освенъ въ градоветѣ и периферията имъ и то на малки части.

Презъ VII в. идатъ *славянитѣ*, които въ гжста маса заливатъ Източнитѣ Родопи, и до нахлуването на турцитѣ сж господствуващо население. По въпроса, кое именно славянско племе е населявало Ардината долина, се води препирня. Едни (Иречекъ<sup>2)</sup>), В. Дечевъ и Хр. Караманджуковъ<sup>3)</sup> приематъ, че тукъ сж били смолянитѣ, чието име е запазено въ името на с. Смелянъ по горна Арда. А проф. Д. Дечевъ<sup>4)</sup> излѣзе съ мнение, че смолянитѣ не тукъ сж се населявали, а — по горна Места. Безъ огледъ къмъ тази препирня, трѣбва да се разбере добре, че презъ срѣднитѣ вѣкове славянското или българското население въ Ардината долина е било твърде гжсто и често помагало на българскитѣ гарнизони по крепоститѣ и на българскитѣ царе въ борбитѣ имъ съ византийцитѣ. Презъ българо-византийско време, споредъ Иречекъ<sup>5)</sup>, по горна Арда е била областъта *Меропи*, а по срѣдна и долна Арда — областъта *Ахридосъ*, чието име въ втората половина на 13 в. изчезва и започва да се замѣства съ името *Мора*.

За географията е извънредно важно идването на *турцитѣ*, именно османскитѣ турци, защото то внася най-сжществена етнографска и религиозна промѣна въ родопското население, която е запазена и до днесъ. Трѣбва да се забележи, че турци идватъ въ Ардината долина още преди 14 в. Турски селища се срѣщатъ тукъ още въ византийско време. Анна Комнена споменува въ XI вѣкъ за турци, които живѣели около Ахридосъ. Тѣ били колонисти селджуци турци, каквито кръстоносцитѣ заварили въ 1189 г. около Ст.-Загора и каквито сж живѣли въ още по-отдавнашно време и въ Солунско подъ името турци вардариоти<sup>6)</sup>.

1) Проф. Г. И. Кацаровъ, Произходъ и пръвъ разцвѣтъ на одриското царство въ древна Тракия. Сп. Училищенъ прегледъ, год. XXXII (1933), кн. 6, стр. 739 и 749.

2) Кн. България, часть II — пжтувания — стр. 392.

3) Миналото на Чепеларе, 1928 г., стр. 11.

4) Юбилеенъ сборникъ въ честь на проф. В. Златарски, 1925 год., стр. 45—54.

5) Цит. съч, стр. 392—394.

6) Пакъ тамъ, стр. 403.

Турцитѣ нахлули въ Родопитѣ следъ Чирменската битка въ 1371 г. Известно е, че тѣ се населили въ България преди всичко въ плодороднитѣ низини и полета, като избили и изгонили българското население въ планинитѣ. По стратегически съображения обаче, за защита на пжтищата: 1) Цариградъ — Одринъ — Пловдивъ — София и 2) Цариградъ — Солунъ и за защита на близката първа турска столица и после важна крепост — Одринъ, тѣ населяватъ и Източнитѣ Родопи. Освенъ това, тѣзи Родопи не сж високи и по природнитѣ си богатства не се различаватъ много отъ низинитѣ. Това е осѣдло турско население, което се е занимавало съ земедѣлие и скотовѣдство. А се заселило и другъ видъ турско население, особено по високитѣ мѣста, именно юруцитѣ турци, които водили номадски (скитнически) животъ и които се занимавали само съ скотовѣдство. За тѣхни заслуги при завоеванието, султанитѣ имъ подарявали планински пасища — яйлъци — лѣтни пасища. Тѣзи турци слизали зимно време съ стадата си по Бѣломорието.

Освенъ тѣзи два вида турци, въ долината на Арда се заселили и трети видъ турци — кѣзълбаши (червеноглавци). Както е известно, тѣ сж мохамедански сектанти, които не изпълняватъ строго корана — пиятъ вино, женитѣ имъ ходятъ разбулени и пр.<sup>1)</sup> Отъ тѣхъ остатъци има днесъ въ Ардинска и Крумовградска околия.

И въ Ардината долина осѣдлитѣ турци населили понизкитѣ, по-удобнитѣ за животъ мѣста, именно срднитѣ и области Кърджалийско и Момчилградско, гдето сж най-голтмитѣ котловинни разширения по Арда и най-голтмия ѝ притокъ Суютлийка и гдето е главния пжтъ презъ Източнитѣ Родопи. А българитѣ сж били изтикани въ по-високитѣ и победни мѣста: на западъ въ Смолянско, на югъ въ Златоградско и на изтокъ малко въ Крумовградско и повече въ Орта-кѣойско, гдето пжкъ отпосле сж насилствено помохамеданчвани. Днешното разпредѣление на турско, българомохамеданското и българохристиянско население дава указание за движението на населението въ началото на турското робство. Въ Кърджалийска околия 90% отъ населението е турско. Българското население, което е въ града, е отъ следъ освобождението на последния въ 1912/1913 г. Въ Момчилградска околия 99% отъ населението е турско, въ Ардинска 85%, въ Крумовградска — близо 95%. Днешната Момчилградска околия, съ най-многобройно турско население, съпада въ границитѣ на областта *Султанъ-ери* — между р. Арда и притоцитѣ ѝ Суютлийка и Бургасъ-дере. Както показва името ѝ, това е султанска земя, въ която сж имали право да се заселватъ само турци и въ турско време не е имало никакъвъ българ-

<sup>1)</sup> К. Иречекъ, Кн. България, часть I, стр. 165.

ринь. Въ Крумовградско има също чисто турска област отъ 11 села, заедно съ самия Крумовградъ, която се нарича *Сеидлеръ* по името на владетеля ѝ Сеидъ Мехмедъ, чиито поданици се ползували съ привилегии (не плащали десетъкъ). Въ *Кърджалийската област*, днешна Кърджалийска околия, гдето били събрани най-лошитъ турци, също не сж могли да живѣятъ българи. Къмъ нея спада голъма частъ и отъ Ардинско. Въ 1926 г. отъ 235,771 ж. въ долината на Арда турци сж 142,243 — 60%. И трѣбва да се забележи че, следъ Делиорманско, Ардината долина е второто най-голѣмо срѣдище съ турско население въ България. Тукашнитъ турци, станали популярни главно въ края на 18 и началото на 19 в., сж известни съ името кърджалии. Но въ Хасковско и други полски селища наоколо сж известни и подъ името дахлии или даалии, което значи „планинци“, и което произлиза отъ турската дума „дагъ“ (планина), защото идатъ отъ планината — Източнитъ Родопи.

Българитъ сж били и сж сега главно въ Ахж-челебийска областъ — днешна Смолянска околия, после малко въ Крумовградско и повече въ Ивайловградска околия. Собствено въ по-високопланинската Ахж-челебийска областъ е имало доста юрушко турско население. Тукъ ще се отклоня и забележа, че, споредъ В. Дечевъ<sup>1)</sup>, Ахж-челебийската областъ е получила името си отъ първия турско-мохамедански войвода и настойникъ на вакъфа Ахж Челеби, който по занятие билъ хекиминъ джирахъ (лѣкаръ хирургъ). (За тѣзи области въ Ардината долина вижъ обр. 11).

Ако и съ помохамеданчването на родопското българско население да не се е извършила етническа промѣна, а само религиозна, то поради нейнитъ културнополитически последици и значение, тя заслужава особено внимание. Българо-мохамеданското население е безъ българско национално съзнание; то увеличава хетерогенността на населението въ Ардината долина, която е важна стопанска и погранична областъ.

Безъ подробности относно помохамеданчването на българитъ въ Ардината долина, ще изтъкна нѣкои особени факти важни за нашитъ географски цели. Пространнитъ и необятни Родопи сж били винаги трудно владяни. Римлянитъ съ мъжа сж покорили беситъ, които, както е известно, сж населявали Западнитъ Родопи. Презъ срѣднитъ вѣкове Родопитъ сж били ту въ български, ту въ византийски рѣце. Иванъ Велковъ, уредникъ въ Народния музей, установява вече мѣстата на нѣколко срѣдновѣковни крепости въ Ардината долина, именно: Устра, Кривусъ, Патмосъ, Перперакионъ, Мониакъ и Ефремъ, които сж играли голѣма роля за нейното владение<sup>2)</sup>.

<sup>1)</sup> Цит. съч., стр. 69.

<sup>2)</sup> Вж. „Нѣколко крепости и стари селища по срѣдна Арда“ въ Юбил. сборникъ въ честь на проф. Иширковъ, 1933 г., стр. 149—156.

Въ Родопитѣ лесно сж се въздигали самостояни господари, като Иванко, Деспотъ Славъ, Момчилъ Юнакъ и др. Турската власт не се задоволила съ гжстата колонизация на турско население и за да се чувствува още по-сигурна минава и къмъ помохамеданчване на запазилото се българско население. Въ България тя и другаде помохамеданчва българско население, но най-вече прави това въ Родопитѣ. Тукъ помохамеданчването е започнато още въ началото на турското робство, зазилено е особено презъ втората половина на 17 вѣкъ и е завършено въ срѣдата на 18 вѣкъ. И днесъ най-компактната маса българомохамедани сж родопскитѣ. Споредъ преброяването въ 1926 г. отъ 102,000 българомохамедани въ цѣла България, 80,000 сж въ Родопитѣ, отъ които около 50,000 сж само въ Ардината долина: Смолянска, Златоградска, Ардинска и Крумовградска околии.

Въ турско време въ долината на Арда при многобройното турско и българомохамеданско население, българохристиянското е много намаляло. То е съставяло едва 10 — 15% отъ цѣлото население. И то се е запазило въ западната по-високопланинската частъ на долината — въ Смолянско и въ Ивайловградско, далечъ на изтокъ отъ главния, съ меридианна посока пътъ въ Източнитѣ Родопи презъ Кърджали—Момчилградъ. Поради малкото на брой българохристиянско население изобщо въ Родопитѣ, тѣ сж изиграли въ по-малка степенъ ролята на Стара планина и Срѣдна гора за опазването и съхранението на българския народъ, който, като настѣпили благоприятни условия презъ 18 и 19 в., се спуща въ низинитѣ, завладява ги и постепенно подготвя своето духовно и политическо освобождение. Ако вмѣсто консервативниятъ, неподвиженъ и безъ българско национално съзнание българомохамедански елементъ имаме въ Родопитѣ по-многоброенъ българохристиянски такъвъ, то последниятъ щѣше да слѣзе въ по-голѣми маси въ Бѣломорската низина, щѣше да се бори по-успѣшно съ грѣцкия елементъ въ нея и щѣше да ѝ даде още по-чистъ български характеръ, отколкото тя имаше такъвъ.

Следъ освобождението на Ардината долина, чувствителна промѣна въ народностния съставъ и размѣстване на населението ѝ не стана. Нейната етнографска картина остана почти сжщата. И въ 1926 г. тя е следната: отъ всичко 235,771 жители — 142,343 (60%) сж турци, 49,346 (21%) — българомохамедани и само 41,103 (17.5%) българохристияни. Промѣна стана само въ броя на отдѣлнитѣ народностни елементи, именно, изселиха се малко турци и съвсемъ нищожна частъ българомохамедани, въ замѣна на което имаме преселване и увеличение на българохристиянското население; така последното въ 1920 г. е съставяло 15% отъ цѣлото население, а въ 1926 — 17.5%. Тази промѣна се вижда и отъ срѣдното го-

дишно увеличение на разнитѣ народности, именно: въ периода 1920—1926 г. българохристиянитѣ сж показали 5·57% сръдно годишно увеличение (въ цѣла България — 2·14%), а българомохамеданитѣ — 3·6% (въ цѣла България — 2·64%) и турцитѣ — 1·7% (въ цѣла България 1·8%). На преселение на българско население въ Ардината долина отъ вѣнъ се дължи и обстоятелството, че изобщо населението на тази долина показва сравнително голѣмо сръдно годишно увеличение — 2·83%, срещу 2·17% на България въ казания периодъ. Преселеното българско население е главно бѣжанско — отъ поробена Македония и предимно отъ поробена Тракия. То е събрано повече въ градоветѣ.

Освенъ преселение на българско население въ долината на Арда отъ вѣнъ, въ нея става и вътрешно размѣстване или разселване на българохристиянското население, именно отъ западнитѣ по-високи части на долината, отъ Ахж-челебийско, слиза българохристиянско население въ нейнитѣ низки сръдни и източни части; извършва се процесъ обратенъ на този станалъ при идването на турцитѣ, когато българитѣ е трѣбвало да отстъпятъ въ по-високопланинскитѣ части, за да се запазятъ отъ унищожение.

Въпрѣки преселението и най-голѣмото увеличение на българското население и въпрѣки засиленото негово вътрешно разселване, все пакъ побългаряването на долината на Арда е още слабо и въ своето начало. Трѣбва да се създадатъ условия за по-бързо побългаряване: по-добри съобщения, полесенъ поминѣкъ и изобщо по-сносни културни условия за животъ.

Сръдната гжстота на населението въ Ардината долина е 44 ж. на кв. км. (въ България 57·3). Тя е въ зависимостъ отъ природнитѣ условия и то главно отъ височиннитѣ условия: по-високопланинскитѣ западни околии (Смолянска и Златоградска) иматъ гжстота 36 ж. на 1 кв. км., а по-низкоповърхниятъ окръгъ (Мъстанлийски) на изтокъ има гжстота 46·6, каквато е гжстотата въ много полски околии въ стара България. Въ Кърджалийска околия гжстотата е дори 70·3, Момчилградска — 60·1, Ардинска — 53·1. Въ Крумовградска и Ивайловградска като по-планински околии тя намалява — въ първата е 37·9 и въ втората — 21·4.

**2. Народно стопанство.** Въ връзка съ разнообразната природа на Ардината долина, стопанството на населението ѝ е сравнително сжщо разнообразно. Въ западнитѣ по-високи и по-гористи части на долината има условия за развитие на скотовѣдство и горско стопанство. Въ многобройнитѣ долини и котловини и по-низкитѣ хълмове въ нейнитѣ сръдни и източни части, чиито характеръ е много близо до този на равнинитѣ, се простира твърде обширна земя за зе-

медълие и последното е главно занаятие на населението. Въ самото земеделско производство има сравнително голъмо разнообразие, което се дължи на разнообразния скаленъ съставъ на земната повърхнина и главно на по-топлия климатъ. Последниятъ освенъ че позволява ръжта и ечемикътъ да узрѣватъ на височина 1300—1400 м., а царевичата — дори до 1100 м., но и да вирѣятъ отлично, както никжде другаде въ България, южни земеделски индустриални култури и овощия: тютюнъ, памукъ, сусамъ, ананонъ, бадеми. Стопанскитѣ отношения въ долината на Арда биха били още по-разнообразни, ако населението е съ по-висока култура и областта имаше по-развити съобщения.

Ако и орографскитѣ условия да позволяватъ създаването на обширна работна земя, все пакъ сравнително тя не е много голъма. Докато въ стара България въ подобни планински области обработваемата площъ заема 30 — 40% отъ общото имъ пространство, въ Мъстанлийски окръгъ тя е едва 13.68%, а въ Пашмаклийски — само 5.59%. Значи земеделскитѣ стопани тукъ иматъ по много малко земя за обработване. Причинитѣ за това трѣбва да отдадемъ преди всичко на споменатото по-напредъ безлесие, поради което имаме влошено физическо образуване и опустошаване на почвитѣ, което води и къмъ тѣхното напушане. По-нататкъ, малкото пространство обработваема площъ се дължи на мързеливото, низкокултурно и съ ограничени нужди турско и помашко население, което не се стреми къмъ напредкъ въ това отношение. Специално въ Смолянско малкото пространство на работна земя трѣбва да отдадемъ на по-чистопланинската природа.

Ако и разнообразниятъ скаленъ съставъ на земната повърхнина въ Ардината долина да спомага за образуването на почви съ добъръ химически съставъ, то поради лошия имъ физически съставъ тѣхното плодородие и доходностъ е слабо. Разбира се, тукъ е сжщо отъ значение слабата култура на население и земеделската техника<sup>1)</sup>. Така, когато въ стара България се получава отъ декарь 150 кгр. зърно, а въ околии, като Бургаската, дори 200 кгр., въ Мъстанлийски окръгъ — само 100 кгр. И върѣвки обстоятелството, че  $\frac{5}{6}$  отъ работната земя се използва за добиване на зърнени храни, последнитѣ не сж достатъчни за изхранване на мѣстното население и то винаги купува храни. Въ миналото, когато тютюнопроизводството е било по-слабо застѣпено и не така доходно както днесъ, този край е билъ всѣкога единъ беденъ, гладенъ край. Неговото население е ходило на работа и прехрана въ околнитѣ равнини, главно въ Гюмурджинско и Ксантийско:

<sup>1)</sup> Бъ 1927 г. отъ 200,862 желѣзни плугове въ България, въ бившитѣ 2 окръга въ Ардината долина Пашмаклийски и Мъстанлийски има само 1822 (0.9%), а нито една сѣячка, редосѣячка, жетварка и вършачка.

или пъкъ се отдавало на разбойничество. Ето една отъ причинитѣ на *кърджалийското разбойничество* въ края на 18 и началото на 19 в., чието срѣдище и изходно мѣсто е било тукъ — Кърджалийската област<sup>1)</sup>.

Отъ зърненитѣ храни се сѣятъ тукъ главно царевица и ръжъ; следъ това, по-малко пшеница, ечимикъ и овесъ. Но, както се обърна внимание още въ началото, въ Ардината долина най-голѣма стопанска роля играе *тютюнопроизводството*. Въ нея ставатъ нашитѣ най-ароматични и най-доброкачествени тютюни, чието стопанско значение, въпрѣки кризата, която сжществува днесъ въ тютюневата търговия, и въ бждеще нѣма да спадне. Въ свѣта най-доброкачественитѣ и най-прочути тютюни сж тѣзи отъ югоизточнитѣ части на Балкански полуостровъ — ориенталскитѣ тютюни. Тѣ вирѣятъ по южнитѣ поли на Родопитѣ и Пиринѣ съ главни срѣдища селата: Киретчлеръ — Каснийско, Нусратли — Драмско и Везникъ — Сърско. Но нашиятъ тютюнъ „джебелъ басма“ отъ Шехъ-джумайско не е по-долнокачественъ отъ тѣхъ. Собствено най-доброкачественитѣ наши тютюни сж въ бившия Мъстанлийски окръгъ, като въ западната му часть: Ардинско, Шехъ-джумайско и Златоградско се произвежда истинския „джебелъ басма“, въ срѣдната му часть: Кърджалийско и Момчилградско се произвежда „таклитъ басма“, а на изтокъ, въ Крумовградско се произвежда „баши-бали“ — сравнително най-долнокачествения тукъ тютюнъ. Селата, въ които се произвежда най-доброкачествения тютюнъ „джебелъ-басма“, сж: Чамъ-дере, Алфатларъ и Мъкъ-мълъ въ Ардинска околия и Кючюкъ-виранъ, Клисели, Авазларъ, Контилъ, Кангъларъ, Дерменджилеръ, Филибилеръ, Тюлеръ, Джамбашли, Устренъ и Шехъ-джумая въ западната часть на Момчилградска околия.

За природнитѣ условия, на които се дължи отличното качество на нашитѣ ардински тютюни, още нѣмаме едно основно научно проучване. Въ общъ смисълъ се изтъква, че то се дължи на особенитѣ тамъ почвени и климатични условия. Тѣ сж следнитѣ: 1) рохкавитѣ и каменисти почви, които сж провѣтриви и въ които се регулира лесно почвената и въздушна температура между деня и нощта; 2) обстоятелството, че почвитѣ иматъ разнообразенъ минераленъ и химически съставъ — иматъ и калий отъ масивнитѣ скали и старитѣ шисти, който е необходимъ за растенето на растението, иматъ и калций, който е още по-необходимъ за образуването на листата на тютюневото растение и тютюна е преди всичко калциево растение<sup>2)</sup>;

<sup>1)</sup> Йорданъ П. Георгиевъ, Кърджалиитѣ и Османъ Пазвантоглу. Търново, стр. 4.

<sup>2)</sup> В. Арнау довъ, Върху състава на пепелта отъ нѣкои български тютюни и отношението му къмъ мѣстонахождението, почвата и климата. Годишн. на Соф. универ., физ.-математ. факултетъ, кн. 3, XXIII (1926—1927), стр. 33, 47.

при това тѣ сж бедни на хумусъ, който не е толкова необходимъ, защото дава тлъстъ, едъръ тютюнъ; и 3) топълъ и сухъ лѣтно време климатъ при защитеностъ въ сръдата на долината отъ силни вѣтрове. Така излага тѣзи условия и П. Икономовъ въ своята специална статия Die Tabakkultur Bulgariens въ сп. Lotos, Heft 6—7, Prag 1928, стр. 261—266. Но точно какъ се отразяватъ тѣзи условия върху качеството на тютюна, въ подробности не се знае. Въ всѣки случай, по-важни сж климатичнитѣ условия въ Ардината долина, защото такива почви има и другаде въ България, пъкъ и навсѣкжде почвитѣ сж рожба преди всичко на климата, а сръдиземноморски климатъ, който изглежда най-благоприятенъ за доброкачественитѣ тютюни, ако и въ преходна форма, другаде въ България, освенъ въ Петричко и Странджанско, нѣма.

Въ 1928 г. засѣтата площъ съ тютюнъ въ Ардината долина е кржгло 5700 ха, които съставятъ  $\frac{1}{10}$  отъ цѣлата ѝ обработваема площъ; но по-важно е, че тѣ съставятъ  $\frac{1}{4}$  отъ цѣлата засѣта съ тютюнъ площъ въ България<sup>1)</sup>. Въ бившия Мъстанлийски окржгъ се засѣва пет пжти по-голѣма площъ съ тютюнъ, отколкото въ Пашмаклийски, който е по-малъкъ и по-планинистъ. Производството на тютюнъ въ долината на р. Арда (1928 г.) е било 3,600,000 кгр. при общо производство въ България 15,762,000 кгр. Сръдниятъ добивъ на декаръ тукъ е 60 кгр., а общо въ България — 70 кгр. Но докато тукъ въ 1928 г. се продавалъ 1 кгр. тютюнъ 85 лв., общо въ България — 68 лв.; разбира се, въ Ардината долина има случаи, когато 1 кгр. тютюнъ се е продавалъ и повече отъ 100 лв. Преди 2 години, поради кризата въ тютюневата търговия, имаше случаи цената на нѣкои тютюни да спадне до 25 лева (въ стара България до 5 лв.), но днесъ ценитѣ на ардинскитѣ тютюни сж отново повишени и се крепятъ на 50 лв. Стойността на всичкия тютюнъ въ Ардината долина е възлизала на 300,000,000 лв., при 1,085,000,000 лв. на тютюна въ цѣла България. На глава отъ населението сж се падали годишно повече отъ 1000 лева приходъ отъ тютюна, който не е малъкъ.

Ясно е отъ тѣзи числа колко е голѣмо стопанското значение на тютюневото производство въ долината на Арда за самата нея и общо за България. То е най-голѣмото богатство на тази областъ, ненадминато отъ други наши области. То създаде и индустрия въ тази областъ. Градъ Кърджали дължи своето преобразуване и модернизиране почти изключително на тютюнопроизводството и неговата индустрия и търговия. А, както казахъ и въ началото, ардинитѣ тютюни, наредъ съ

<sup>1)</sup> Въ 1932 г. засѣтата площъ съ тютюнъ въ долината на Арда е била 4,371.07 ха, която сжщо е съставяла  $\frac{1}{4}$  отъ тази на България.

пиринскитѣ, рекламиратъ и водятъ нашитѣ тютюни на чуждитѣ пазари<sup>1)</sup>).

Други индустриални и маслени култури, за които има природни условия въ долината на Арда, сж сусама и памука, които сжщо като тютюна сж по-южни култури. Разбира се, за тѣхъ има условия почти изключително въ Мъстанлийския окржгъ. Площта на сусама въ окржга се увеличава



9. — Българска кжща въ Златоградъ (*Maison bulgare dans la ville de Zlatograd*).

и въ 1932 г. съ своитѣ 363·63 ха заема трето мѣсто въ България. И площта на памука се увеличава, но въ 1932 г. съ нея той заема едва седмо мѣсто. Въ Пашмаклийски окржгъ има добри условия за ленъ, но производството му е още доста ограничено.

Отъ варивата се сѣе главно фасула, но съ площта

<sup>1)</sup> Ако и подъ черта необходимо е въ края на краищата по въпроса за тютюнопроизводството въ долината на Арда да се спомене, че тютюневата търговия поне до сега се извършваше отъ тютюнотърговцитѣ и тѣхнитѣ комисионери съ невежественото население на недостатъчно почтени начала. Купуваше се тютюна на „зелено“, плащаше се въ натура, подбиваха му се ценитѣ и пр. По този начинъ всички заслужени облаги отъ тютюнопроизводството не падаха въ ржцетѣ на производителитѣ.

му двата окръга надминаватъ само Петрички и Кюстендилски окръгъ. Обаче съ съянето на картофи държатъ твърде почетно мѣсто — надминати сж въ това отношение само отъ Софийски и Пловдивски окръгъ. Въ 1932 г. въ Мъстанлийски окръгъ сж били засѣти съ картофи 1,112·47 ха и въ Пашмаклийски 1,201·09 ха. Картофитъ сж главна храна на мѣстното бедно планинско население.



10. — Изъ Златоградъ (Vue de Zlatograd).

Поради липса на изобилна вода и удобни мѣста, но главно поради липса на културни хранителни нужди умързеливото и невежествено турско и българомохамеданско население, зеленчукопроизводството, както никжде въ България, е слабо развито. Въ 1932 г. отъ 13,534·09 ха зеленчукови градини въ България, въ нашата област сж само 92·64 ха. Едва впоследъкъ се създава това градинарство за нуждитъ на градоветъ, като за тази цел идватъ градинари специалисти отъ стара България.

Чуденъ фактъ е, че лозарството и овощарството въ долината на Арда сж най-слабо развити въ България. Двата бивши окръга тукъ иматъ дори по-малко лозя, отколкото високия и съ хладенъ климатъ Софийски окръгъ. Въ 1932 г. отъ 93,436·92 ха лозя въ България, въ Мъстанлийски окръгъ сж били 321·35 ах, а въ Пашмаклийски само 0·68 ха

и тѣзи лозя сж създадени отъ скоро — отъ десетина години. А овощнитѣ градини въ двата окрѣга сж само 44·52 ха. Природнитѣ условия поне въ Мъстанлийски окрѣгъ за лозарство сж много добри, ако не отлични. Освенъ това, известно е, че лозарството и овощарството сж били любими занятия на турцитѣ и тѣ съ идването си въ България сж пренели много видове отъ Мала Азия и съседнитѣ ѝ земи. Но изглежда, че това сж правила богатитѣ турци — спахии и бегове, а не беднитѣ и разбойници кърджалийски турци. Съ култивирането на нашата област, лозарството може да има добро бждеще, а за овощарството — тѣзи видове, които търпятъ висока лѣтна температура и сухота, както и предпочитатъ варовикови почви, какъвто е особено бадема. Въ Ивайловградско, въ връзка съ бубарството има около 50 ха черничевы градини.

Днесъ условията за *скотовѣдството* въ долината на Арда и изобщо въ Източнитѣ Родопи не сж много благоприятни. Затова добитѣка не е многоброенъ и скотовѣдството не е главно, а допълнително занятие. Наистина, въ западната частъ на тѣзи Родопи, въ Пашмаклийско, има доста обширни пасища, старитѣ яйлѣци; освенъ, това тамъ има сравнително доста много естествени ливади — крѣгло 4000 ха (1932 г.) — повече отъ Варненски и Русенски окрѣгъ. Разбира се, въ този окрѣгъ и особено въ Мъстанлийски, низкокултурното население не засѣва изкуствени ливади и разни фуражни растения. Но съ откъсването на Бѣломорска Тракия, липсватъ зимни пасища за стадата. Въ Мъстанлийски окрѣгъ ако и зимно време да е сравнително топло и удобно за презимуване, хубавитѣ пасища, а сжщо и ливадитѣ сж малко. Споредъ преброяването въ 1926 г. въ нашата областъ има: 320,000 овце или на жителъ се падатъ 1·3 овца, а въ България—1·6 овца, и 115,000 говеда или на жителъ — 0·46, а въ България — 0·31. Прави впечатление, че мулетата сж много, именно отъ 27,057 въ България, тукъ — 11,288. Пашмаклийски окрѣгъ е по-скотовѣдски отъ Мъстанлийски.

Въ миналото, когато Бѣломорската низина не бѣше откъсната отъ Родопитѣ и когато турската империя бѣше обширенъ пазаръ за продуктитѣ на нашето скотовѣдство, последното бѣше много силно развито. Добитѣкътъ, особено дребния, бѣше 4—5 пѣти по-многоброенъ и имаше овчари съ нѣколко хиляди овце. Следъ освобождението, въ периода 1920—1926 г. добитѣкътъ показва увеличение, но съвсемъ не достига броя си отъ преди освобождението<sup>1)</sup>.

Въ връзка съ скотовѣдството отъ турско време е стояла абаджийската домашна индустрия. Голѣмитѣ и раз-

<sup>1)</sup> За овцевѣдството въ Родопитѣ вижъ статията на Ст. Н. Шишковъ, Овцевѣдството въ Тракийската област. Тракийски сборникъ, кн. IV, 1934 г., стр. 32—82.

кошни кжщи (вж. обр. 9) въ Райково, Устово, Златоградъ, Карлуково, Петково и др. сж живъ свидетелъ за онова славно стопанско минало, когато въ тѣхъ сж нареждани множество станове за изработване на маса аби и шаеци. Тѣзи аби и шаеци сж разпродавани, както по близкитѣ, така и по най-далечнитѣ турски пазари. Тѣ служили иза обличане на турската войска. Съ тази домашна индустрия сж се занимавали само българитѣ — християни и мохамедани, а не и ленивитѣ турци.

Върѣки обстоятелството, че въ западната часть на Източнитѣ Родопи има едри и подобрани широколистни и иглолистни, поради липса главно на пжтища въ самитѣ тѣхъ и до далечнитѣ срѣдища за износъ на дървения материалъ, *горското стопанство* е още много слабо развито и съвсемъ малко допринася за поминъка на населението. Дори презъ стопанската 1926/27 година по горитѣ въ Пашмаклийски окръгъ сж направени повече разходи, отколкото приходи<sup>1)</sup>.

При днешнитѣ съобщения и културно състояние на нашата областъ, едрата индустрия е съвсемъ слабо застъпена. Тя се състои почти изключително въ нѣколко складове за преработка на суровъ тютюнъ, събрани главно въ гр. Кърджали. И за забелязване е, че следъ свързването на този градъ съ желѣзница, тази индустрия се увеличава въ него за смѣтка на гр. Хасково. Дребната индустрия или занаятитѣ, събрани въ градоветѣ, като бакърджийство, абаджийство, желѣзарство, обуцарство, калайджийство, табачество, каменодѣлство и пр., сж развити колкото за задоволяване на мѣстнитѣ нужди.

Въ миналото въ Пашмаклийско сж били най-добре развити: абаджийството, зидарството и бакърджийството. Първиятъ занаятъ е билъ въ връзка съ изработването на абитѣ. Но родопското абаджийство претърпя участъта на това въ старопланинскитѣ и срѣдногорски градчета следъ освобождението на България. Днесъ часть отъ тукашнитѣ абаджии се приспособиха къмъ новитѣ условия и станаха шивачи, а друга часть сж прѣснати изъ турскитѣ села въ Кърджалийско. Зидаритѣ сж главно отъ селата Карлуково, Горнодере-къой (днесъ Момчиловци), Долно-дере-къой (Соколовци), Левочево и др. Днесъ и тѣ сж въ криза, защото не могатъ да слизатъ въ Бѣломорието, а само — въ Кърджалийско и въ селата въ Пловдивско. Но тѣхната криза се усили и отъ това, че тѣ не можаха да модернизиратъ своя занаятъ, като тръчани и габровци и приложатъ своя трудъ и въ градоветѣ, а сж годни да правятъ повече прости, селски постройки. Бакърджийството, което е главно развито въ с. Устово, сравнително и днесъ се поддържа, защото служи предимно за задоволяване нуждитѣ на областъта. Както се вижда, тѣзи зана-

<sup>1)</sup> Стопанскитѣ обликъ на Пашмаклийски окръгъ. Пловдивъ 1929 г., стр. 40.

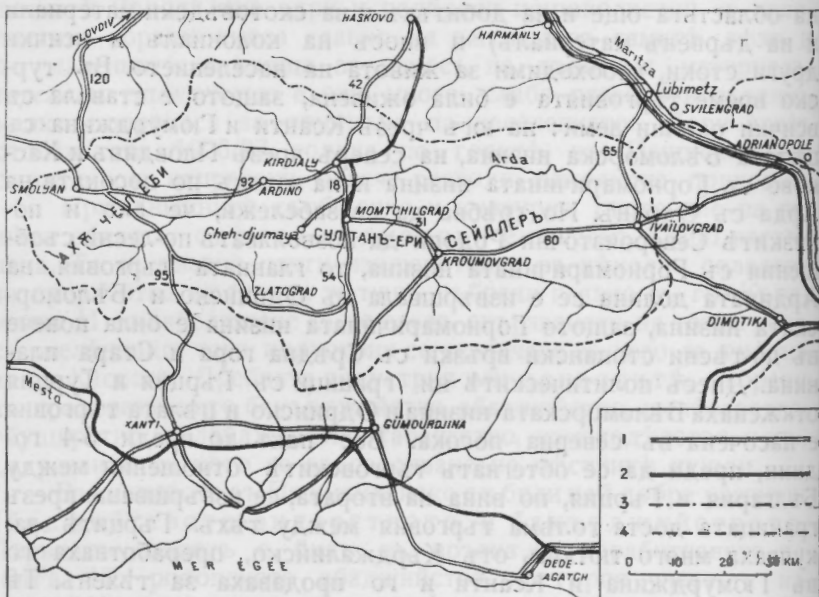
яти сж повече чужбинарски (гурбетчийски). Къмъ тѣхъ въ миналото трѣбва да прибавимъ и риболовството. Въ турско време много родопчани сж слизали на бѣломорския брѣгъ да се занимаватъ съ риболовство.

Отъ разгледанитѣ стопански отрасли: земедѣлие, скотовѣдство, горско стопанство и индустрия, лесно може да се схване каква е *търговията* въ Ардината областъ. Тя се състои главно въ износъ на тютюнъ (а отъ западнитѣ части на областта още и на добитѣкъ и на скотовѣдски материали и на дървенъ материалъ) и вносъ на колониялъ и всички други стоки, необходими за живота на населението. Въ турско време търговията е била оживена, защото е ставала съ всички околни земи: на югъ чрезъ Ксанти и Гюмүрджина съ цѣлата Бѣломорска низина, на северъ чрезъ Пловдивъ и Хасково съ Горномаричината низина и на изтокъ по посоката на Арда съ Одринъ. Но трѣбва да се забележи, че ако и понизкитѣ Североизточни Родопи да позволяватъ по-лесни съобщения съ Горномаричината низина, то главната търговия на Ардината долина се е извършвала съ Одринско и Бѣломорската низина, защото Горномаричината низина е била повече въ по-тѣсни стопански връзки съ Сръдна гора и Стара планина. Днесъ политическитѣ ни граници съ Гърция и Турция откъснаха Бѣломорската низина и Одринско и цѣлата търговия е насочена въ северна посока. Все пакъ до преди 3-4 години, преди да се обтегнатъ търговскитѣ отношения между България и Гърция, по вина на втората, се извършваше презъ границата доста голѣма търговия между тѣхъ. Гърцитѣ закупваха много тютюнъ отъ Кърджалийско, преработваха го въ Гюмүрджина и Ксанти и го продаваха за тѣхенъ. Тѣ сжщо купуваха и много добитѣкъ отъ насъ; презъ 1927 год. до 1 октомврий сж се изнесли презъ митницитѣ при с. с. Арда, Паласъ и Златоградъ за Гърция надъ 66,000 глави добитѣкъ за повече отъ 17 милиона лева<sup>1)</sup>. Днесъ тази търговия е сведена до минимумъ. Вжтрешната търговия, която се възспира доста отъ липсата на удобни пѣтища, се извършва чрезъ седмичнитѣ пазари по градоветѣ. Главно пазарно сръдище въ западната частъ на долината е с. Устово, въ сръдната — гр. Кърджали и въ източната — Крумовградъ и Ивайловградъ.

**3. Съобщения.** Едва ли има по-затѣнтена и съ по-недостатъчни пѣтища наша областъ, отколкото Ардината долина. А не е пресилено, гдето се изтъква, че културното развитие на всѣка страна е най-тѣсно свързано съ развитието на съобщенията ѝ. Преди да се построи желѣзницата отъ гара Раковски до Момчилградъ, за превоза съ товаръ на сжщото разстояние на единъ килограмъ царевица често се е плащало

<sup>1)</sup> Пакъ тамъ, стр. 50.

дори до 5 лв. Пътуването по разнебитеното шосе въ долината на р. Асеница, Пловдивъ—Смолянъ 120 км., или по шосето Хасково — Кърджали — Златоградъ 110 км., ако и съ автомобилъ е истинско мъчение. Въ турско време, пъкъ и до преди 7—8 години, не бѣха прокарани до всички градове шосета. Пренасянето на стоки и хора по тѣсни междуселски пътища и пътеки ставаше на товари съ мулета и коне. Впро-



### 11. — Карта на пътищата (carte des routes).

1. Шосета (les chaussées). 2. Железници (les chemins de fers). 3. Граница на областта (la limite de la region. 4. Държавна граница (frontière).

чемъ този видъ превозъ доминира и днесъ и така се обяснява наличността на голѣмъ брой мулета и коне въ тази област. Нѣкои нови шосета, напр. Смолянъ—Златоградъ, Смолянъ—Ардино—Кърджали, сж не добре доизкарани, затова не сж лесно проходими презъ всички годишни времена. Безспорно, труднитѣ съобщения въ Източнитѣ Родопи се дължатъ на голѣмата имъ пресѣченостъ, тежкото наследство отъ турско време, но днесъ и на недостатъчното внимание отъ страна на държавната и мѣстна управа въ това отношение

Прокаранитѣ пътища въ нашата областъ сж точно, както ги е предначертала орографската ѝ направа. Най-важенъ е и апрчениятъ пътъ отъ Хасково презъ Кърджали за Гюмюрджина, който свързва областта съ вътрешността на Бъл-

гария и освенъ това — Маричината низина съ Бълморската. Той е старъ пѣтъ. Презъ него сж минали по време на Кримската война французкитѣ войски отъ Солунъ за Черно море и сж оставили трайни следи — сифилисъ, който и днесъ сж съществува. Този пѣтъ използува, както се каза въ орографския прегледъ, снишаването по р. Суютлийка. На северъ той пресича Североизточнитѣ Родопи при височина 450 м., а на югъ — Югоизточнитѣ при Маказа — височина 650 м. Този проходъ презъ Източнитѣ Родопи би трѣбвало да се нарече Кърджалийски, защото гр. Кърджали заема срѣдно мѣсто въ него, или още по-добре — Бълморски<sup>1)</sup>, защото той ни най-тѣсно свързва съ Бло море, а не както до сега — Гюмурджински. Презъ него се прокара презъ 1931 г. единствения желѣзенъ пѣтъ за Ардината долина отъ Хасково—Кърджали до Момчилградъ. Отъ шосето Кърджали—Маказа на грѣцката граница има разклонения за гр. Ардино и Крумовградъ, които се сливатъ съ надлъжния пѣтъ въ Ардината долина, за който по-сетне ще стане дума, после за с. Шехъджумая, Златоградъ и отъ Маказа за Крумовградъ.

Другъ напрѣченъ пѣтъ презъ нашата област е този, който пресича западната ѣ часть. Той води отъ Пловдивъ по долината на Асеница и презъ седловината Рожень, 1480 м., за с. Райково—гр. Смолянъ, следъ това — отъ Райково презъ р. Арда за граничното с. Паласъ и по-нататѣкъ за Ксанти. До Чепеларе движението по това шосе е извънредно оживено, затова то се лесно разваля, ето защо е предприето покриването му съ гранитни блокчета. Но мѣстното население действува предъ държавата да се прокара поне тѣснолинейна желѣзница, която да облекчи положението по шосето и изобщо улесни съобщенията къмъ срѣдата на Родопитѣ. Този напреченъ пѣтъ има клонъ отъ гр. Смолянъ за гр. Дѣвинъ (Дьовленъ).

Третиятъ напрѣченъ пѣтъ презъ нашата област е новото шосе отъ гара Любимецъ презъ Арда при с. Камилски долъ (старо име Деве-дере) за Ивайловградъ, прокарано специално за свързване на този градъ.

Твърде важенъ е и надлъжниятъ, успореденъ на Арда пѣтъ, който започва отъ Смолянъ и презъ Ардино, Кърджали, Момчилградъ, Крумовградъ стига Ивайловградъ. Както е известно, той не върви въ самата долина на Арда, защото последната има множество тѣсни епигенетични проломи. Този пѣтъ — шосе отъ Кърджали и Момчилградъ на изтокъ презъ Ивайловградъ за Одринъ и Димотика е построенъ още презъ турско време и е свързвалъ въ търговско, административно и военно отношение източната половина на

<sup>1)</sup> Какта е известно Бълморски проходъ се нарича този по рѣка Асеница, Чепеларе, Смолянъ за Ксанти. Той би трѣбвало да се нарече Смолянски.

Ардината долина съ Одринъ. По него сж слизали и абаджиитъ отъ Смолянско за къмъ Одринъ. Днесъ, поради границата при Ивайловградъ, на изтокъ отъ Крумовградъ той се използва много малко, още повече, че самиятъ Ивайловградъ и околията му се съобщаватъ съ вътрешността на България чрезъ пътя за Любимецъ. (За пътищата въ долината на Арда вижъ обр. 11, гдето сж показани и разстоянията между градоветъ въ километри).

И по шосетата днесъ мѣстното население по навикъ продължава да си служи съ мулето и коня като превозно сръдство. Колата е още малко въ употреба. А характерно е, че въ Ардината долина днесъ единствено въ България се употребява и камилата за преносъ на стоки. Между градоветъ се развиватъ автомобилни съобщения.

4. Селища. Долината на Арда и изобщо Източнитъ Родопи се различаватъ и въ поселищно отношение съ известни зесební черти отъ другитъ области на България. Изтъкна се въ отдѣла „население“, че тѣ, като низки планини, сж били населени още по време на тракитъ. Но едва ли нѣкое отъ днешнитъ селища е по-старо отъ сръднитъ вѣкове, именно, славянското заселване презъ VII в. Естествено, по-голѣмата частъ отъ днешнитъ селища датува отъ турско време, когато се заселва областта отъ гжсто турско население. Турски селища сж основани на много мѣста въ България, но сж запазени главно тукъ и въ Дели-Ормана. Нови селища и известна промѣна въ старитъ български селища въ Източнитъ Родопи сигурно имаме и въ връзка съ помехамеданчването на толкова голѣма частъ отъ българското население. Известно е, че въ с. Райково сж се преселили много българи отъ с. с. Арда, Смилянъ и др., които не сж искали да приематъ мохамеданската религия.

По типъ днесъ преобладаватъ въ нашата област прѣснатитъ — колибарски селища. Тукъ колибитъ носятъ турското име „махала“. А трѣбва да се забележи, че ако и нѣкои отъ махалитъ да иматъ по-малко отъ 100 жители (въ Ивайловградска околия 32 такива), по-голѣмата частъ отъ тѣхъ се наричатъ села; въ Момчилградска околия всички махали се наричатъ села. Другаде, напр. въ Вакарелъ, село се нарича централното или най-старото селище, отъ което сж се роили махалитъ. Ето защо отъ всичко 733 селища въ бившитъ два окръга — Мъстанлийски и Пашмаклийски (безъ Дьовленска околия), като оставимъ на страна 6-тѣ градове, 521 се наричатъ села, а само 206 махали. И който види тѣзи сведения въ изданията на Дирекцията на статистиката, ще остане съ впечатлението, че въ тази област преобладаватъ селата, които се приематъ обикновено за събрани или купни селища. Отдѣлни дворове — селища въ Ардината долина

нѣма. Събранитѣ или купни селища сж главно въ Смолянска околия.

На какво се дължатъ колибарскитѣ селища въ Ардината долина и какво е тѣхното развитие? — Трудно може да се отговори на този въпросъ безъ специални проучвания. Въ всѣки случай, очевидно е, че тѣ сж въ връзка съ планинската природа на областта. Рѣдко може да се намѣри въ нея на едно мѣсто обширна работна земя, около която може да се създаде събрано селище. Въ западната, по-високата частъ на долината, именно, въ Смолянско, гдето заравненитѣ денудационни поврѣхнини сж по-сило разкъсани, събранитѣ селища се намиратъ въ долинитѣ на рѣкитѣ. Но, както се спомена по-горе, трѣбва да ги отдадемъ и на политически причини — помохамеданчването.

Характерно е, че въ срѣдната и източна частъ на Ардината долина колибарскитѣ селища сж разположени не долу, въ рѣчнитѣ корита, а главно по тераситѣ и заравненитѣ поврѣхнини при работната земя на високо безъ огледъ къмъ снабдяването съ вода. Така щото, селищата тукъ сж терасни и рѣтови. Поради обстоятелството, че въ миналото съобщенията въ нея не сж били добре развити, малко сж селищата, чието развитие е въ връзка съ тѣхъ. Такива сж нѣкои градове, които сж се развили и като пазарни срѣдища.

Интересно е, че на мѣста и въ широкитѣ котловини селищата сж прѣснати. Може би това явление се дължи на юруцитѣ-турци, които, като овчари, сж предпочитали да живѣятъ на групи прѣснато. Вѣроятно, такъвъ е случая въ Кирленската котловина, чийто турци сж остатъкъ отъ юруци.

Споредъ Д. Ярановъ<sup>1)</sup> днешнитѣ прѣснати селища въ Родопитѣ сж създадени чрезъ рояване на събрани селища, образувани отъ масова колонизация. За това явление едно потвърждение сж махалитѣ въ Кърджалийско. Такива случаи има и въ Смолянско, напр. така сж се образували махалитѣ на с. Райково. Но сигурно не малка частъ селища, които носятъ името „село“, сж стари, още отъ идването на турцитѣ, създадени не чрезъ рояване и самитѣ тѣ не сж се роявали, защото увеличаващото имъ население е измирало въ войни и отъ болести или се е изселвало отъ този беденъ край.

Въ връзка съ планинската природа и недостатъчно още развититѣ съобщения и стопански отношения, не само селата и махалитѣ, но и градоветѣ въ Ардината долина сж малки селища. Тукъ е най-малкия градъ въ България — Крумовградъ, който въ 1920 г. е ималъ 455 жители, а въ 1934 г. — 692; за периода 1920 — 1934 г. той е показалъ срѣдно годишно увеличение 40%. Най-голѣмиятъ градъ въ тази областъ

<sup>1)</sup> Die Siedlungstypen in der östlichen und zentralen Balkanhalbinsel въ Zeitschr. der Gesellschaft für Erdkunde zu Berlin, 1934, № 5/6.

е Кърджали, който въ 1920 г. е ималъ 4417 ж., а въ 1934 г. — 7809; неговото срѣдно годишно увеличение на населението е 5·6%. Най-голѣмо увеличение на населението е показалъ Момчилградъ, именно отъ 957 ж. въ 1920 г. — 1792 ж. въ 1934 г. — 6% срѣдно годишно. Най-малко увеличение на населението въ казания периодъ сж показали Смолянъ — 0·3% срѣдно годишно и Ивайловградъ — 0·4%. Въ периода 1926—1934 г. тѣ дори сж показали намаление на населението си: това на първия е намалело отъ 3003 на 2853, а това на втория отъ 2095 на 2084. Златоградъ съ своето население въ 1934 г. — 3442 ж. е показалъ сжщо малко срѣдно годишно увеличение — 0·8%.

Споменатитѣ градове въ долината на Арда, на брой 6, сж опредѣлени за административни срѣдища и провъзгласени за градове отъ държавата, респективно отъ Народното събрание. Въ сжщностъ, споредъ своето стопанство, физиономия и културенъ животъ, тѣ представятъ смѣсенъ градскоселски видъ, каквито градове има много въ България. Въ никой отъ тѣхъ индустрията, съобщенията и търговията не сж изключителни занятия. За тѣхната градска физиономия спомагатъ държавнитѣ учреждения. Смолянъ безъ тѣзи учреждения е по-малко градъ, отколкото съседнитѣ му голѣми села Райково и Устово. Съ най-много градски белези е вече гр. Кърджали. Неговата стопанска и културна физиономия отъ 1920 г. се коренно промѣниха. Отъ малъкъ пазаренъ и земеделски градъ се превръща въ голѣмъ търговски и индустриаленъ градъ. Голѣмитѣ модерни тютюневи складове сж най-очевидни белегъ за това. Отъ нечистъ, слупенъ и вехтъ, съ тѣсни и криви улици турски градъ днесъ се превръща въ модеренъ европейски градъ. (Вж. обр. 12). Не само за физиономията на градоветѣ, но и за тази на селата въ западната частъ на Ардината долина, които сж се занимавали съ старото доходно абаджийство, сж характерни голѣмитѣ, на 2—3 етажa, бѣли къщи, които имъ придаватъ красота. Днесъ тѣ се използватъ за обработката на тютюна. (Вж. обр. 9). Изобщо тютюневитѣ сушилни лѣтно време по улицитѣ и стениитѣ на къщитѣ, придаватъ особена физиономия на селищата. (Вж. обр. 9 и 10).

*Гр. Кърджали.* Както се вижда отъ гореизложеното, този градъ е не само най-голѣмия по броя на жителитѣ си, но и най-важния стопански, административенъ и културенъ центъръ днесъ въ долината на Арда. Той е разположенъ въ своята красива котловина на лѣвия брѣгъ на Арда при 270 м. надморска височина. (Вж. обр. 3 и 12). Котловината му се загражда отъ височинитѣ: на северъ Чамъ-съртъж, на югъ Хисарь-юстю (горна крепостъ), на изтокъ при пролома е Хисарь-алтъ (долна крепостъ) и на западъ Теке, Салманъ, Кадъръ-меджитъ и Торбалж-къой. Севернитѣ височини се състоятъ

повече отъ еоценски и олигоценски варовици, които сж причина кърджалийци да пиятъ твърда вода; южнитъ, въ посока къмъ Момчилградъ, сж отъ млади еруптивни скали. Самата котловина и кръстопътното ѝ положение сж отлични географски условия за създаване на селище въ нея и то сравнително по-голъмо. Имената на околнитъ височини и остатъци отъ крепости по тѣхъ, многото могили, стари гробници и



## 12. — Градъ Кържали (La ville de Kârdjali).

Голѣмитъ постройки сж тютюневи складове (les grands batiments sont dépôts des tabacs).

остатъци отъ стари селища въ околността на Кържали показватъ, че отъ стари времена тукъ е имало важни селища.

Днешниятъ градъ Кържали е младъ, вѣроятно отъ началото на турското робство, когато сж се основали много наши градове, като Хасково, Пазарджикъ, Неврокопъ и др., като пазари. Преданието казва, че нѣкой си Кърджи Али, хитигъ (проповѣдникъ), дошелъ отъ Мала Азия въ 14 в. съ войскава часть и основалъ града. Той тукъ умрѣлъ и дори се посочва гроба му. Той далъ и името си на града.

Кържали се прочу въ края на 18 и началото на 19 в. съ своитъ разбойнически орди, а днесъ — съ своитъ тютюни. Поради последното обстоятелство, той не бѣ преименуванъ.

Въ турско време Кържали е билъ малкъ околийски градъ къмъ Гюмюрджински санджакъ, Одрински вилаетъ. Следъ освобождението му въ Балканската война той бѣше фактически градъ, ако и Мъстанли съ по-централното си мѣсто въ долината на Арда да е далъ името на окръга. Въ турско време населението му е било около 3,000 — чисто турско. Имало е само нѣколцина българи — абаджии отъ Смолянско. Българското му население днесъ, което е вече половината отъ цѣлото, произлиза отъ поробена Тракия,

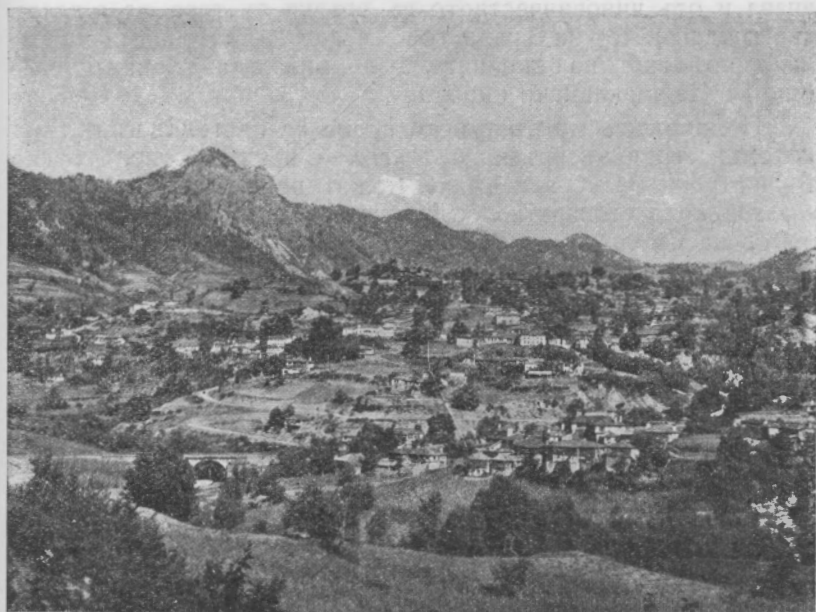
Македония, Смолянско, Хасково и отъ другаде отъ България— главно чиновници. Турцитъ се изселватъ, но слабо, дори днесъ — никакъ, защото въ Турция имъ е по-зле.

Следъ освобождаването на Кърджали съ премахването на близката до него граница, съ увеличението на българското население и главно следъ голъмата война съ издигането на тютюневото производство и търговия, той почна бързо да се развива и разрастна като първо стопанско и културно сръдище въ долината на Арда. Въ сравнение съ Македонскитъ градове Горна Джумая и Петричъ, той е направилъ не по-малкъ културенъ напредкъ. Въпрѣки днешната криза въ тютюневата търговия, свързането на Кърджали съ желъзница му осигурява бъдеще успѣшно развитие. Кърджали ще отнеме голъма частъ отъ търговията на Хасково, който бѣше главенъ доставчикъ на стоки на Кърджалийската област. Освенъ това, по-напредъ се преработваха и складираха тютюнитъ повече въ Хасково и той бѣше въ България второ стоварище на тютюни следъ Пловдивъ. А сега голъма частъ отъ тази негова функция му отнема Кърджали.

*Гр. Смолянъ (Пашмакли).* Рѣдко сж селищата съ такова характерно и красиво терасовидно разположение, както Смолянъ. Съ южно изложение той е разположенъ по тераситъ (отъ 25 — 100 м.) на лѣвия по-полегатъ склонъ на долината на р. Черна. Тази долина тъкмо при Смолянъ се разширява, защото рѣката тукъ напуща риолировия теренъ и навлиза въ лесноронливитъ плиоценски пластове. Поради този характеръ на тѣзи пластове, тераситъ сж силно разкъсани отъ лѣвитъ притоци на Черна, затова селището не е могло да добие сбитъ типъ, а на 4 клм. разстояние — полупръснатъ и се състои отъ 3 махали: горна, сръдокъ и долна, чийто къщи сж на групи по 20-30. Собствено Смолянъ, съ махалитъ си: Къшлитъ — на 5 клм. на северъ и Станевска по дѣсния склонъ на долината на Черна — на 2 клм. отъ него, влиза и въ категорията на напълно пръснатитъ селища. Както се спомена своевременно, въ плиоценската земна повърхнина се намиратъ срутища, които застрашаватъ западната частъ на града, гдето има вече необитаеми къщи. А горе надъ града въ тѣзи свлачища сж се образували езера, 2 отъ които сж по-голѣми. Сръдната височина на града (при телеграфопощенската станция) е 1010 м. Смолянъ е най-високия градъ въ България. Северозападно на него се простиратъ обширни ливади, надъ които изпква рѣта Турлукъ; отъ него най-лична е риолитовата пирамидална височина „Невѣстата“. Отъ тази посока става снабдяването на града съ изобилна хубава вода. На югъ най-изпкващата височина на Смолянъ е Кайнадинъ.

Смолянъ датува сигурно отъ преди идването на турцитъ. Географскитъ условия на неговото мѣсто, благоприятству-

ватъ за създаване на селище, затова такова тукъ не е избѣгвано и въ по-отдавнашно минало. Отъ стари писмени известия се знае, че въ 1661 г. той е носилъ името Езерово (въ връзка съ езерата близо до него) и че въ тази година е започнато неговото помохамеданчване<sup>1)</sup>. Въ него сж живѣли поне лѣтно време и юруци-турци. Тѣхнитѣ гробища и днесъ се сочатъ. Вѣроятно следъ помохамеданчването му, той бива



13. — Градъ Смолянъ (La ville de Smolian).

преименуванъ Пашмакли, което име е носило юрушкото селце въ Енидженското поле (Ксантийско); това селце е притежавало лѣтно пасище при Пашмакли. Какво точно значи „Пашмакли“ — не е известно. Миналата година Пашмакли биде преименуванъ Смолянъ, за да се възцари името на славянското племе смоляни, което се е поселило по горна Арда, ако и това име да се смѣта, че е запазено въ името на помашкото село Смилянъ. Не би било зле, ако Пашмакли добиеше старото си име Езерово.

Смолянъ изпква, като значително селище въ края на 18 и началото на 19 в., когато начело съ Салихъ-ага (1798 — 1837 г.) става сръдище на Ахж-челебийска областъ. Салихъ-

<sup>1)</sup> А. н. Поптодоровъ, Изъ миналото на Родопа. Сп. Родопски прегледъ, 1931 г., кн. 1 и 2, стр. 12.

ага, който е направилъ много за издигането на Смолянъ е построилъ голѣмъ конакъ въ западната му часть, който и въ турско време и днесъ служи за казарма. Отъ началото на миналия вѣкъ започватъ да се преселватъ българи-християни въ Смолянъ, които разреждатъ българомохамеданитѣ. Въ 1859 г. се поставя първата черква св. Георги и наскоро българско училище. Днесъ населението му е наполовина българомохамеданско, наполовина българохристиянско. Последното се увеличава и отъ чиновничеството въ връзка съ това, че и следъ освобождаването на града той се запази, като административно срѣдище на околията, а до миналата година и срѣдище на Пашмаклийски окръгъ.

Поминъкътъ му въ турско време се състоялъ въ голѣмо скотовъдство и въ връзка съ него — абаджийство, горско стопанство и малко земедѣлие. Колко по-развито е било тогава горското стопанство се вижда отъ това, че тогава въ горитѣ на Смолянъ е имало 49 дъскорезници, а днесъ — 8. Много дървенъ материалъ се изпращалъ за Ксанти. Днешното стопанско състояние на Смолянъ е тежко, затова, нито се увеличава, нито модернизира. Животътъ му се подържа като административно и военно срѣдище, за което негово положение претендиратъ по-напредничавитѣ и по-културни съседни голѣми български села — Райково и Устово. При по-развити съобщения, Смолянъ би станалъ отлично планинско лѣтовище.

*Златоградъ (Дарж-дере).* Ето единъ отъ най-отдалеченитѣ и най-затѣнтени наши градове. До него се пътува 2 дена, било съ желѣзница до Момчилградъ, следъ което 54 км. по шосе съ друго превозно срѣдство, било отъ Пловдивъ презъ Станимака, Чепеларе, Смолянъ—180 км. по шосе.

Той е разположенъ въ севернитѣ поли на Югоизточнитѣ Родопи срещу разклонението имъ Сарж-Яйла; разположенъ е именно въ широкитѣ долини на Голѣма и Малка рѣка точно при събирането имъ, следъ което образуватъ общъ притокъ на р. Суютлийка. Само на 7—8 клм. южно отъ Златоградъ е гръцката граница при Ксанти. Мѣстността на Златоградъ, която се състои отъ кристалинни шисти, е доста планинска и полугориста. Надморската му височина е 550—600 м.

Не се знае отъ кога датува Златоградъ. Поради нѣколкото черковища и оброчища наоколо и широката му долина, възможно е тукъ да е имало селище още преди идването на турцитѣ. Но, както показва и турското му име „Дарж-дере“, то вѣроятно е отъ турско време. Разказва се, че съседното село Елехча е по-старо и че жителитѣ му слизали по Голѣма рѣка, гдето днесъ е Златоградъ, правили мандри и сѣjali просо и постепенно създали Златоградъ, който, подобно на Смолянъ, не е сбито селище, а полуразпрѣснато. (Вж. обр.

14). Смѣта се, че турското име „Дарж-дере“ произлиза отъ „просено-дере“.

Населението на Златоградъ е българско:  $\frac{2}{3}$  българомохамедани и  $\frac{1}{3}$  българохристияни. Турци има въ източната частъ на околията му, въ съседство съ Султанъ-ери. Смѣта се, че помохамеданчването на Златоградъ е станало сравнително късно, едва ли по-рано отъ 18 в. Писменни данни за



14. — Градъ Златоградъ (La ville de Zlatograd).

това нѣма, но има предания и други доказателства: братови къщи и ниви на помаци и българи-християни дѣлници.

И въ турско време Златоградъ е билъ градъ, административно срѣдище на околията; и съ развитото си скотовъдство, абаджилъкъ и търговия е билъ заможенъ градецъ. Обаче съ западането на този поминъкъ и поставянето на границата следъ освобождението толкозъ близо до него, та се лиши отъ търговскитѣ си връзки съ Ксанти, Златоградъ мина въ упадъкъ. Засиленото тютюнево производство следъ голѣмата война възбуди у него отново разцвѣтъ и жителитѣ му пожелаха да наречатъ своя любимъ градъ „Златоградъ“. И макаръ това златно време да бѣше кратко, тѣхниятъ градъ получи миналата година това име. Правятъ се сега опити да се въведе лозарството, овощарството, бубарство и др., за да се разнообрази и подпомогне поминъка на Златоградъ и околията му. Движението въ Златоградъ като занаятчийско и

пазарно срѣдище и движението около учрежденията му като административно срѣдище, правятъ по-разнообразенъ дѣлничния му животъ.

*Момчилградъ (Мъстанли).* Той е главно срѣдище на турската област Султанъ-ери. Разположенъ е на дилувална тераса въ своята доста обширна, но пуста котловина и то не близо до р. Суютлийка, а далече, гдето почвата не е много пѣсъчлива. (Вж. обр. 6). Отъ къмъ югозападъ по-забележителна височина, която огражда котловината му, е Бегъ-демиръ. Надморската височина на Момчилградъ е 300 м. Съседнитѣ му градове сж: Кърджали на 18 клм. и Крумовградъ на 31 клм.

Смѣта се, че днешниятъ Момчилградъ е ново селище, отъ 200—250 г. Билъ е заселенъ отъ нѣкоя си султанска дъщеря Местанли, която тукъ се оженила за нѣкой си дребей и която дава името си на града. По-старо селище имало, но къмъ рѣката; то се премѣства при именията на дере бея, гдето слѣзли турци и отъ околнитѣ махали и така се образува селището, което и въ турско време е било градъ.

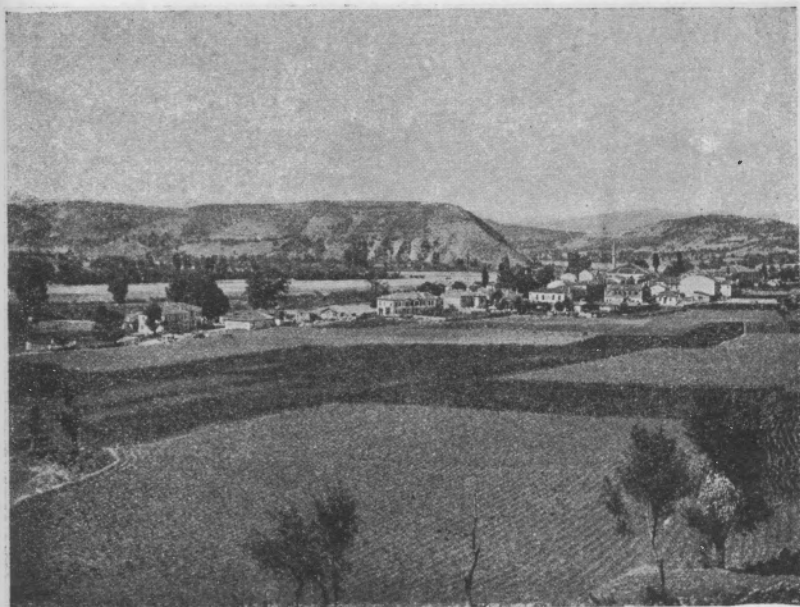
Въ турско време, както градътъ, така и околията имъ сж били твърде бедни, затова тукашнитѣ турци, които не сж имали разбойническитѣ наклонности на кърджалийскитѣ, сж ходили на прехрана по чифлицитѣ въ Гюмурджинско. Следъ освобождението, чрезъ тютюневото производство, новитѣ пѣтища, главно желѣзниятъ отъ преди 4 години и търговията, която се разви въ него, този градъ показва бръзъ растежъ; ако и да нѣма още 2000 жители, отъ 1920—1934 г. населението му се почти удвои и показва дори по-голѣмо процентно увеличение отъ Кърджали. Както Кърджали съ желѣзницата попрѣчи на търговското развитие на Хасково, сжщото до известна степенъ съ желѣзницата прави Момчилградъ на Кърджали. Новото му население е българско, отъ Смолянско, предимно отъ с. Петково, и бѣжанско отъ Тракия. Разбира се, като околийско срѣдище той има чиновници отъ разни краища на България. Новото население развива занаятитѣ и търговията. То построява магазини, хотели и нови кжщи — то модернизира града. Тази година града биде преименуванъ отъ Мъстанли въ Момчилградъ.

*Крумовградъ (Кошу-кавакъ).* Намира се въ областта Сеидлеръ, разположенъ въ едно долино разширение по р. Бургасъ-дере, именно на дѣсния брѣгъ на последната. Въ околността му сж характерни плоскатитѣ отъ еднакви пластове височини. (Вж. обр. 15). Скалниятъ съставъ на повърхнината му се състои повече отъ водопропускливи скали (варовици и туфи), затова тя е безводна, суха и пуста, още повече, че е безлесна. Надморската му височина е 350 м.

Както Златоградъ и Крумовградъ е единъ отъ най-отдалеченитѣ и затѣнтени наши градове. Съобщава се съ вжтреш-

ността на страната само съ шосето за Момчилградъ — 31 км., следъ това, съ желѣзницата за Кърджали — Хасково и пр.

Има всички данни, че въ околността на Крумовградъ е имало стари сръдновѣковни селища. Но той самиятъ е новъ градъ — отъ турско време. Възникналъ е като станция на пжтя отъ сръдата на Ардината долина за Одринъ, като пазарно сръдище на областъта му (вж. обр. 16) и като мѣсто,



15. — Градъ Крумовградъ (La ville de Kroumovgrad).

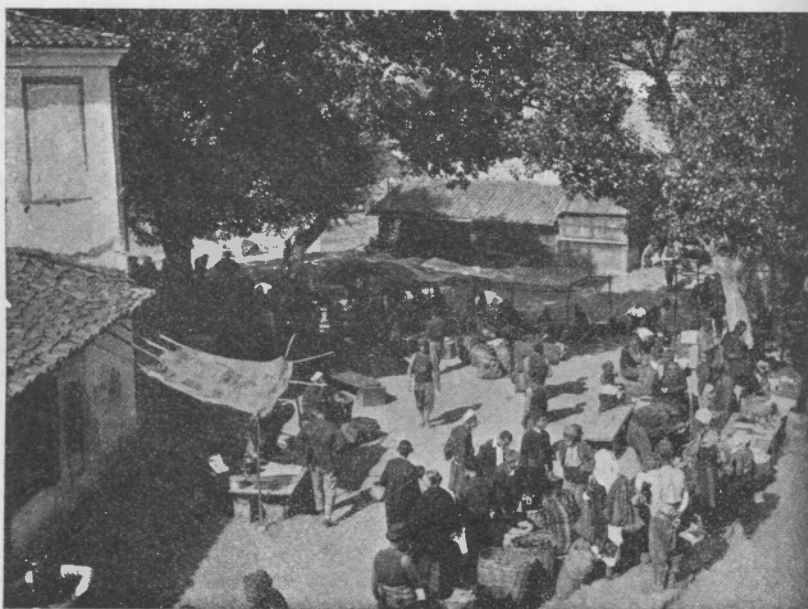
въ чиято джамия е идвало околното турско население да извършва своитѣ религиозни задължения.

Старото му име — „Кошу-кавакъ“ е турско и значи пропускане на коне край кавацитѣ (тополитѣ) по брѣга на Бургасъ-дере. Има и друго, по-малко вѣроятно тълкуване, именно, че значи „кавашка птичка“. Миналата година е преименованъ въ Крумовградъ.

Каза се по-напредъ, че той е най-малкия българския градъ. И въ турско време е билъ малъкъ градъ. Неговата сравнително бедна природа и отдалеченостъ въпрѣки административнитѣ му функции не могатъ да създадатъ по-голямъ градъ. Населението му въ турско време се е състояло главно отъ турци, около 150 души гърци — търговци отъ Ивайловградско и само 1 българинъ абаджия. Днесъ  $\frac{2}{3}$  отъ населението му е българско и  $\frac{1}{3}$  турско. И неговото българско население е дошло

отъ Смолянско и отъ поробена Тракия. Българското население е вече отчасти култивирало малкия Крумовградъ.

*Ивайловградъ (Орта-къой).* И този градъ е отъ най-отдалеченитъ и най-крайни градове на България. Разположенъ е амфитеатрално по склона на Югоизточнитъ Родопи съ хубавъ изгледъ къмъ Одринското поле и самиятъ Одринъ. Отстои отъ гръцката граница на 4 км. Намира се на 177 м.



16. — Пазарътъ въ Крумовградъ (Le marché de la ville de Kroumovgrad).

надморска височина. Съобщава се съ вътрешността на страната съ шосе презъ Арда до гара Любимецъ — 65 кл.

И Ивайловградъ, както изброенитъ до тукъ, е околийско административно сръдище. Неговиятъ произходъ и назначение наподобява този на Крумовградъ. Старото му турско име „Орта-къой“, което значи „Сръдно село“, произлиза отъ неговото сръдно положение между Свиленградъ, Одринъ и Димотика и вътрешнитъ градове на Източнитъ Родопи. Тази година биде преименуванъ „Ивайловградъ“. Особено голъми сж били връзкитъ му съ Одринъ, на който е билъ и лѣтовище<sup>1)</sup>. Въ миналото населението му е било предимно гръцко и турско,

<sup>1)</sup> Б. Беновъ, Градъ Сръдецъ (Орта-къой) и околията му въ стопанско и икономическо отношение. Сп. Родопа, бр. 1, год. V (1926), стр. 4.

а днесъ — българско, малко гърци, арменци и гагаузи. Българитѣ сж бѣжанци отъ поробена Тракия и отъ Мала Азия.

Главниятъ поминѣкъ и на Ивайловградъ се състои въ тютюнопроизводството. Но наредъ съ него важно мѣсто въ стопанския животъ на този градъ заема бубарството; Тукъ се произвеждатъ първокачествени бѣли пашкули. Почвенитѣ и климатични условия на Ивайловградъ сж особено благоприятни за вирѣнието на бадема и орѣха и сѣянето на памукъ и сусамъ и тѣзи култури доста подпомагатъ поминѣка на града. Ивайловградъ има добре развити занаяти; желѣзаритѣ, главно арменци изработватъ хубави земеделски сѣчива, особено плугове. И единствено въ неговата околия на Ардината долина сж разпространени плуговетѣ. Но въпрѣки богатата природа на Ивайловградъ, поради откъснатостта му отъ неговия търговско-стопански хинтерландъ—Одринското поле—и поради отдалечеността му отъ вътрешността на България, той не напредва; дори напоследѣкъ е показалъ намаление на населението си, което тази година е било всичко 2084.

*Ардино (Егри-дере)* е село срѣдище на околия. Разположено е въ севернитѣ склонове на Маденъ планина при надморска височина 548 м. Състои се отъ нѣколко прѣснати групи отъ къщи. Населението му е турско, което се занимава главно съ тютюнопроизводство. Мѣстността му е богата съ оловена руда. Турското му име „Егри-дере“, значи „криво дере“.

## V. Заключение.

Струва ми се, че поне отчасти се видѣ отличieto и важността на Ардината долина и цѣлитѣ Източни Родопи въ географско отношение за България. Тукъ ще изтъкна специално политикографското имъ значение, което днесъ е най-важното имъ отличие и на което обърнахъ внимание още въ самото начало<sup>1)</sup>. Не искамъ да кажа, че стопанскогеографското значение на Източнитѣ Родопи, именно тютюнопроизводството, е по-маловажно отъ политикогеографското, но последното сега е по-злободневенъ, по-боленъ въпросъ. Затова този въпросъ трѣбва да бжде заключителенъ. Казахъ, Източнитѣ Родопи сж наша гранична областъ, която ни най-тѣсно свързва съ Бѣломорската низина, къмъ която разширението на България е най на пръвъ планъ. Бѣломорскиятъ брѣгъ е най-естествената южна граница на България. Тамъ е нашата южна органическа граница, която съответствува единствено на пълното хармонично развитие на България като политическо и стопанско цѣло.

<sup>1)</sup> По-подробно за „Родопитѣ като политическа граница“ вижъ статията ми въ Тракийски сборникъ, кн. 3, год. 1932 г.

Излишно е да обяснявамъ подробно какво е значението на планинитѣ за опазването особено на малкитѣ народи и за защита на границитѣ имъ. Черногорцитѣ въ миналото сж се опазили въ планинитѣ си. Швейцарцитѣ — въ Алпитѣ; свободата на италианцитѣ изгрѣвъ въ планинската област Пиемонтъ. И нашитѣ планини отразяватъ до голѣма степенъ историческия сѣдбини на България. Въ тѣхъ се съхрани и укрепна българския духъ, който презъ време на възраждането избухна съ страшна сила и докара духовното и политическо освобождение на българския народъ. Специално Родопитѣ иматъ това значение, че отъ тѣхъ зависи владението, както на Горномаричината, така и Бѣломорската низина, разбира се, и самия бѣломорски брѣгъ. Още презъ срѣднитѣ вѣкове, когато българовизантийската граница се е покачвала върху Родопитѣ, властта на България надъ богатата Горномаричина низина е била сигурна. Много естествено, когато тази граница е била по Югоизточнитѣ Родопи, както днесъ, владѣнието на тази низина отъ България е било още по-сигурно. Ние видѣхме колко сж тѣсни географскитѣ връзки на Родопитѣ съ Бѣломорската низина. За слизането въ тази низина най-естествения пѣтъ е по Маричината долина. Но надъ този пѣтъ господствуватъ Родопитѣ. Разбира се, това слизане може да стане и презъ самитѣ Родопи, които въ прѣчието на Арда сж преди всичко низки планини. Значи, и въ единия и въ другия случай е важно владението на Родопитѣ, именно Източнитѣ, което отъ своя страна зависи отъ мѣстото на политическата граница въ тѣхъ. И днесъ, когато границата върви по югоизточния имъ клонъ, отъ гдето само 30 км. по въздушна линия ни дѣлятъ отъ бѣломорския брѣгъ, всички природни изгоди за лесно спущане на този брѣгъ сж на лице.

Но Ардината долина и цѣлитѣ Източни Родопи като гранична областъ иматъ единъ голѣмъ недостатъкъ — многото турско и българомохамеданско население, което съставя, както видѣхме 81% отъ цѣлото население. А известно е, че това население се чувствува отчасти чуждо къмъ държавата ни. Границитѣ не се бранятъ само отъ войска, а и отъ околното имъ население. Пораженията на византийцитѣ въ Родопитѣ презъ срѣднитѣ вѣкове се дължели и на обстоятелството, че българскитѣ войски и гарнизони по крепоститѣ сж били подпомагани отъ гжстото българско население. Ако по време на нашето възраждане Родопитѣ бѣха съ по-гжста българско население, последното щѣше да слѣзе на по-гжста маса въ Бѣломорската низина и щѣше да ѝ даде по-чистъ български народностенъ характеръ. Било за отбиване новитѣ агресивни намѣрения на нашитѣ сѣседи, особено турцитѣ, било за нашитѣ утрешни задачи, Източнитѣ Родопи трѣбва да се побългарятъ и то много по-скоро, отколкото Дели-Ормана. За тази цель трѣбва да се засили

чрезъ преселване българския елементъ, като се създадатъ необходимитѣ културни условия за животъ. Наистина, за култивирането на тази областъ (прокарване на пѣтица и пр.) нашата държава, въпрѣки тежкото си финансово състояние не е стояла съвсемъ съ скръстени рѣце, но поради голѣмитѣ разрушения отъ скорошното турско владичество и поради много невежественото население трѣбва да се заработи въ тази насока по-усилено. Сѣщо така, трѣбва да се заработи усилено за приобщаване на многобройното българо-мохамеданско население къмъ държавата и народа ни чрезъ създаване у него на българско национално съзнание, каквото направиха австрийци и сѣрби между бошнацитѣ. Трѣбва да се забележи, че въ продължение на повече отъ 20 години, отъ както владѣемъ тази областъ, не сме направили почти нищо въ това отношение. Напоследѣкъ се откриха български училища въ всички българомохамедански селища. Но липсваше и липсва общъ планъ за насаждане на българска просвѣта и култура. Липсваше сѣщо и едновластие. Дано и държава и общество за сетенъ пѣтъ погледнатъ по-сериозно на този толкова важенъ държавенъ и националенъ въпросъ!

## LA VALLÉE DE LA RIVIÈRE ARDA

(LES RHODOPES DE L'EST)

C'est une des régions nouvellement annexées, que la Bulgarie reçut après la guerre balkanique en dédommagement de la perte de la Dobroudja et de plusieurs autres pertes d'ordre moral et matériel. Cette région est très intéressante au point de vue de sa géographie, mais jusqu'ici elle est très peu connue et ne possède pas même une bonne carte géographique. On en fait ici une esquisse générale géographique.

La rivière Arda, c'est le plus grand affluent de la Maritza qui jette ses eaux dans celle-ci près d'Adrianople. Sa vallée est comprise entre la chaîne du nord-est et la chaîne du sud-est des Rhodopes de l'Est. Elle appartient aux régions bulgares du sud et, à partir de la frontière greco-bulgare, elle n'est éloignée de la côte de la mer Egée qu'à 30 kilomètres, en ligne droite.

Les Rhodopes de l'Est ont, comme les Rhodopes en général, une structure massive, mais, à ce point de vue, elles présentent une certaine différence par rapport aux Rhodopes de l'Ouest. Au point de vue géologique, on trouve dans les Rhodopes de l'Est une quantité plus considérable de formations tertiaires, à savoir: des roches paléogènes sédimentaires (des calcaires et des grès) et des roches éruptives (des riolites et des

andésites). Elles ont été soumises à des mouvements tectoniques plus compliqués. La configuration actuelle des Rhodopes de l'Est est due, d'une façon générale, à l'élévation diluviale dont on a 4 terrasses dans la vallée de l'Arda. De nos jours, l'activité accumulative de l'Arda et de ses affluents dépasse son activité érosive, ce qui nous fait conclure que les Rhodopes de l'Est sont soumises à l'influence d'un affaissement. Les Rhodopes de l'Est sont plus compliquées au point de vue de leur ramification, mais elles sont plus basses, parce que leur soulèvement n'a pas été suffisamment intense. Les hauteurs prédominantes y sont au-dessous de 1000 mètres.

L'Arda et ses affluents ne sont pas très riches en eaux, parce qu'ils coulent à travers des régions basses où les pluies ne sont pas abondantes et dont le terrain est très riche en calcaires et en grès.

Au point de vue du climat, la vallée de l'Arda fait partie des régions bulgares méridionales. Sa température moyenne, en janvier, est de 1·5 degrés; en juillet, de 23·4 degrés; moyenne annuelle, de 12·3 degrés (d'après le thermomètre centigrade). Mais, le signe le plus caractéristique du climat de cette région bulgare, c'est la prédominance des pluies d'hiver (en décembre, 82 litres; en août 27; en septembre 21; moyenne annuelle 596 litres, à un niveau de 270 mètres au-dessus de la mer), ce qui prouve qu'elle est située, au point de vue climatique, dans la zone septentrionale transitoire de la Méditerranée.

Au point de vue de la végétation et de la faune aussi, la vallée de l'Arda représente une région transitoire méditerranéenne. Dans une large mesure (40 à 50%), sa végétation est méditerranéenne. On y rencontre même l'arbrisseau toujours vert *Phillyrea media*. Le chacal (*canis aureus* L.), qui est un animal sauvage méditerranéen, y est assez répandu. Enfin, c'est le seul endroit en Bulgarie où l'on élève le chameau comme un animal domestique.

Les plus anciens habitants de la vallée de l'Arda connus par l'histoire, ce sont les Thraces, à savoir: la tribu des Odrizes et celle des Koylalètes. Au VII-e siècle viennent les Slaves. Une population grecque n'a jamais existé. Au XIV-e et au XV-e siècles, la vallée fut peuplée par une masse turque très compacte qui constitue actuellement la majorité. Une grande partie de la population bulgare est à demi convertie à l'Islamisme. D'après la statistique de 1926, toute la population est de 235,741 d'habitants. La densité moyenne de la population est de 44 habitants par kilomètre carré.

La vallée de l'Arda est d'une grande importance économique pour la Bulgarie, car grâce à sa nature méridionale, on y produit les meilleurs tabacs bulgares de Rhodopes, qui jouissent d'une renommée exceptionnelle et qu'on appelle „djebel-basma” (tabac de montagne). On y voit croître et prospérer d'autres cul-

tures méridionales encore : le coton, le sésame et, parmi les arbres fruitiers, l'amandier, le mûrier, etc. Mais ce qui est regrettable, c'est que la population turque et bulgare-mahométane, qui représente la majorité, est d'une intelligence assez médiocre et la agriculture y reste toujours extensive. Par le fait que la majorité de la population de cette partie de la Bulgarie est mahométane et que les ravages dus à la récente domination turque y sont très grands, actuellement le gouvernement bulgare arrive à grand'peine à y faire adopter la civilisation européenne moderne. L'industrie y est peu développée. La proximité de la frontière grecque offre un grand obstacle pour le commerce, parce qu'elle sépare la vallée de l'Arda et les Rhodopes de l'Est de la plaine, ainsi que de la côte de la mer Egée qui représente, depuis des siècles, leur débouché commercial naturel. Les voies de communication, très mal développées, sont aussi un obstacle pour le commerce. Il n'existe là qu'une voie ferrée qui n'atteint que le centre de la région.

Etant donné la nature montagneuse de la région, on y trouve généralement de petits villages et des hameaux qui sont situés sur les terrasses et sur les surfaces aplaties de dénudation. Les villages turcs ont une physionomie orientale. Le chef-lieu de la région est la ville de *Kârdjali* qui compte 8,000 d'habitants et qui sert de dépôt principal des tabacs.

#### iv. Batakliiev

---

*Забележка:* За съставянето на скицата на строежа на Ардината долина сж използвани: 1) геоложкопетрографскитѣ изследвания на проф. Г. Бончевъ въ цитиранигѣ му работи за Пашмаклийски и Мъстанлийски окръгъ, 2) Геоложката карта на България отъ проф. Ст. Бончевъ, м. 1:2,000,000 и 3) геологическитѣ изучвания въ Югозападна Тракия и Източна Македония отъ проф. Л. Ванковъ, Сп. на Акад. на наукитѣ, кн. XXV (1923) г.