

Покрайнината Доспатъ

Приносъ къмъ антропогеографията на Западнитъ Родопи

Отъ Д-ръ Люб. Диневъ

При борбитъ за обединението на всички български земи Родопитъ изцѣло бѣха сравнително по-късно включени въ границитъ на днешна България. Това обстоятелство отъ една страна, граничното имъ положение отъ друга, както и тѣхната негостопримемностъ поради липсата на добри пѣтища отъ трета, сж причината, щото тѣ да останатъ дълго време помалко познати, въ всѣко едно отношение, сравнени съ другитъ български земи. Много ценности отъ културенъ и стопански характеръ станаха известни едва презъ последнитъ години, а редица въпроси пъкъ имащи географско значение предстоятъ да бждатъ тепърва разчепкани. На първо мѣсто тукъ стои въпросътъ за поселищнитъ отношения. И то не само затуй, защото тѣзи отношения будятъ единъ оправданъ антропогеографски интересъ, но защото само чрезъ тѣхното опознаване ще се откриятъ редъ взаимозависимости, имащи голѣмо политическо значение за държавата ни. Съ съжаление трѣбва да отбележимъ обаче, че въ това направление е направено твърде малко. По-голѣми работи отъ този родъ, които допринасятъ за добиване на едни по-зажржлени поселищно-географски представи за Родопския край се броятъ почти на прѣсти.¹⁾ Другитъ статии, които имаме прѣснати изъ разни вестници и списания, освѣтляватъ само по ограниченъи въпроси. Съобщенията, които правя съ настоящата си статия, нѣматъ претенцията да бждатъ пълни и изчерпателни. Тѣ представляватъ само единъ малъкъ приносъ къмъ антропогеографията на Западнитъ Родопи. Материалътъ за тѣзи съобщения имахъ възможността да събера по време на едно кратко пътуване изъ тѣзи мѣста презъ това лѣто. Дължа да изкажа на това мѣсто моята голѣма благодарностъ на кмета на с. Доспатъ г. Г. Булдѣевъ и на чиновника при сжщата община г. Ст. Н. Кидиковъ за ценното съдействие, което ми указаха при събирането на необходимия материалъ.

¹⁾ Ив. Батаклиевъ: Чепино (Специално-географски проучвания). Год. Соф. ун. ист. ф. фак, томъ XXVI. I. София 1930 и Долината на р. Арда (Източни Родопи) Изв. Б. геогр. д во, кн. II; 1934. За Бабекъ вж Хр. п. Константиновъ, Краището Бабекъ въ Родопскитъ планини. Сб. н. ум., кн. IX. 1893 и работата на Дим. Ярановъ Разлогъ. Областно географско изучване. Македонски прегледъ, год. VIII. 1932 В. Дечевъ, Миналото на Чепеларе. Приносъ за историята на Родопа. София 1928.

Мѣстоположение и административна принадлежност. Севернитѣ дѣлове на Западнитѣ Родопи сж разсѣчени отъ нѣколко меридионални дѣлбоки и еднообразни по своя морфоложки характеръ рѣчни долини насочени на северъ къмъ Марица, южнитѣ и югозападнитѣ дѣлове отъ своя страна пкъ сж раздробени на безброй много ридове отъ лѣвитѣ притоци на р. Места. Срѣднитѣ части на Западнитѣ Родопи сж предѣлени отъ голѣмия местинъ притокъ Доспатъ, който въ срѣдното си и отчасти въ горното си течение протича презъ една продълговата, неширока котловина, до известна степенъ тектонично обусловена, съ сев. зап.—юго-изт. посока, а въ долното си течение пробива надѣлбоко планинската снага, за да се влѣе въ Места. Тази именно котловина, която съ право може да се нарече Доспатска котловина, разположена между срѣдния дѣлъ на Западнитѣ Родопи и Беслетското било,¹⁾ открива широки животни и стопански възможности въ иначе слабо населената срѣдна частъ на Западнитѣ Родопи. Въ нейното джно сж разположени нѣколко селища, чието възникване и сществуване е обусловено отъ чисто стопански причини, които сж създали и тѣсната връзка между тѣхъ. Това сжщо е спомогнало щото тази котловина да се обособи, заедно съ ограднитѣ си части, въ една засебна покрайнинка.

Въ най-югоизточната нейна частъ лежи с. Доспатъ, най-голѣмото селище, натоварено едновременно и съ административна функция като срѣдищна община, както на селищата въ котловината, така и на нѣколко други планински села, лежаци на югъ отъ нея. Въ административно отношение нашата покрайнина отъ включването ѝ въ границитѣ на България се е числила винаги къмъ Девинска (Дьовленска) околия. Разликата сега е тази, че цѣлиятъ бившъ Смолянски (Пашмаклийски) окръгъ бѣ придаденъ споредъ новото административно дѣление къмъ Пловдивската административна областъ.

Характерниятъ белегъ на покрайнината е този, че е значително отдалечена отъ по-голѣмитѣ административни центрове: отъ Неврокопъ на 50 км., отъ Девинъ на 45 км., отъ Батакъ на 50 км. (отъ Пещера на 65 км.) и отъ Чепино на 50 км. Пжтищата сжщо така не сж още добре уредени. Това затруднява извънредно много стопанскитѣ връзки, които презъ зимата дори се съвсемъ прекжсватъ и покрайнината се изолира за известно време почти напълно отъ външния свѣтъ.

Границитѣ на покрайнината. Родопитѣ като планинска земя сж дали възможность лесно да се обособятъ въ тѣхъ отдѣлни поселищни покрайнини. Г. Ст. Гун че въ е отбелязала на скицата въ своята студия: „По селищно-географскитѣ

¹⁾ Вж. статията на Дим. Ярановъ въ тази книга на „Известията“ върху геологията и морфологията на този край.

проучвания въ България ¹⁾ покрайнината Доспатъ и въ съседство съ нея Чечъ и Тъмръшъ. На насъ презъ това лѣто стана известна още една покрайнина — Орта Колу. Докато Тъмръшъ съвпада приблизително съ порѣчието на Вѣча, Орта Колу и Чечъ заематъ юго-зап. и южнитъ разклонения на Западнитъ Родопи. В. Кънчовъ въ своята анонимна работа „Плтуванъе по долинитъ на Струма Места и Брѣгалница“ ²⁾ подъ Чечъ схваща земитъ разположени главно по лѣвия брѣгъ на р. Места, ограничени на западъ отъ Доспатската рѣка (Рата), по-голяма частъ отъ които днесъ се намиратъ въ Гърция. Западно пъкъ отъ Доспатската рѣка се намира именно покрайнината Орта Колу. Г. Ст. Гунчевъ е отбелязалъ Доспатската покрайнина да достига до самата гръцка граница. Дала трѣбва да се включатъ и селищата южно отъ с. Доспатъ къмъ покрайнината Доспатъ е въпросъ, на който за сега, докато съществува наблизо една политическа граница, е мжно да се отговори. Самъ К. Иречекъ въ своитъ „Плтни бележки“ ³⁾ вписва къмъ Чечкитъ села и много близкигъ до с. Доспатъ села: Осина и Любча,

По-важенъ е фактътъ, че възъ основа на сведения, събрани отъ мѣстни стари люде, Доспатъ като покрайнина трѣбва да обхване приблизително пространството, заключено въ следнитъ граници: Гюмюшъ дере, което е на 7—8 км. сев.-зап. отъ с. Сърница, Бесдетското било (Дйкчанъ (Проф. Унденъ), Севдй Балканъ, Чаирджикъ), билото източно отъ селата Осина и Любча, междата на землищата Барутино и Късакъ съ Доспатъ, Караджа дере, Турна Чаиръ, Дженевра, Соуджакъ баиръ и отново Гюмюшъ дере. Въ тѣзи си граници тя включва две села Доспатъ и Сърница (Шабанли), кол. Бърдуче (Бардакчи) и мах. Крушата (Армутчукъ), Орлино (Бозаланъ) и Пѣтелци (Орозли).

Името Доспатъ като име на покрайнината, на частъ отъ Западнитъ Родопи, на рѣката и на с. Доспатъ най-вѣроятно произлиза отъ деспотъ и съхранява титлата на управителя и по-късно на владетеля на Родопския край Деспотъ Славъ, който е владѣелъ Родопскитъ земи въ края на 12 и началото на 13 в. ⁴⁾

Наредъ съ по-старото име Родопи започналъ да се употребява отначало вѣроятно и израза „Деспотъ Славиеви гори (планини), въ смисълъ планинскитъ земи, които владѣе

¹⁾ Г. Ст. Гунчевъ. Поселищно-географскитъ проучвания въ България. Постижения и задачи. Архивъ за пос. проучвания, год. I, кн. 1. 1938.

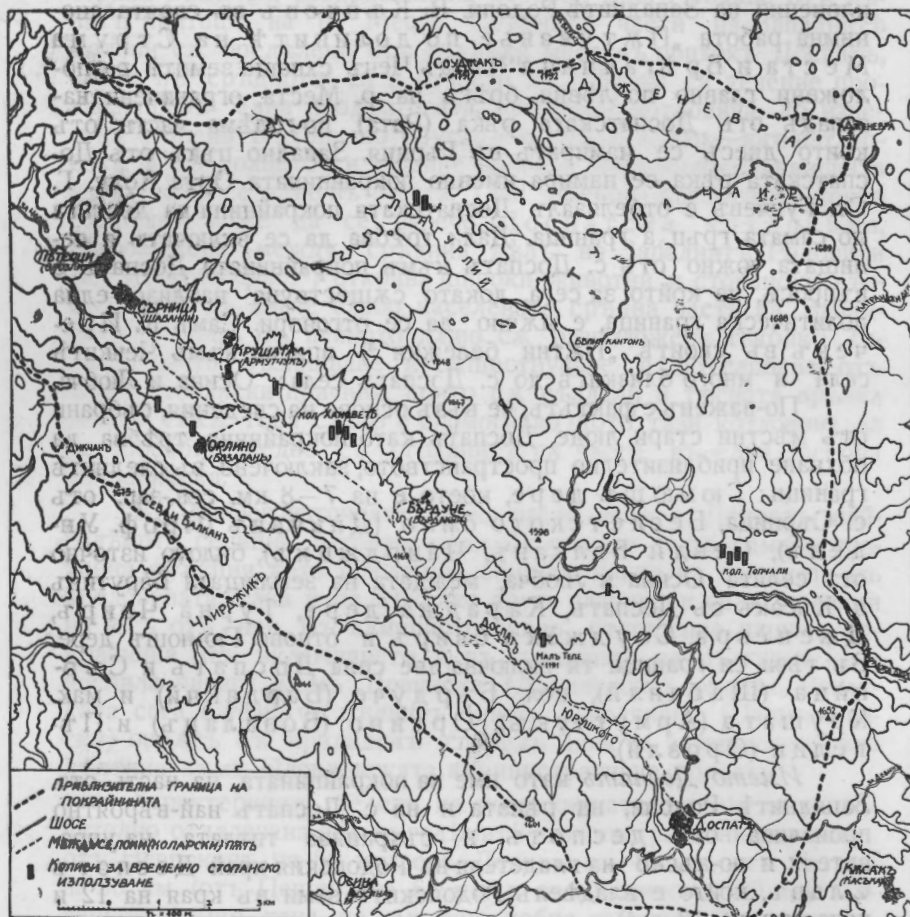
²⁾ * * *. Плтуванъе по долинитъ на Струма, Места и Брѣгалница. Сб. н. ум., кн. XII, 1895, стр. 238.

³⁾ К. Иречекъ. Плтни бѣлѣжки за Сръдня гора и за Родопскитъ планини. Пер. списание, кн. XI стр. 16.

⁴⁾ Вж. Конст. Иречекъ, *ibid.* кн. X. стр. 26 и сл.

Деспотъ Славъ, а по-късно е дошла и поединичната употреба: „Славиеви гори“ и „Деспотски планини“.

Въ прибавките, които се срѣщатъ въ Геровия ржкописъ на Паисиевата история отъ 1831 г.,¹⁾ като се говори въ единъ



Обр. 1. Днешното състояние на доспатската покрайнина.
Der heutige Zustand des Siedlungsgebietes von Dospat.

отъ членоветъ за потурчането на българитъ се казва: „... Отъ Драма до Восна, все потурчилъ, Доспатъ планина тогдѣ изтурчилъ...“, а въ другъ единъ членъ въ който се изброя-

¹⁾ М. Дриновъ, Огедъ Паисий, негово време, неговата история и ученицитъ му. Пер. сп. Българ. кн. д-во, Бряна 1871 г. год. I, кн. 4, стр. 130 и стр. 132.

ватъ българскитѣ градове се казва: „... Тія са градови вси у Македонія между планина Деспота и между Греція...“

Въ картитѣ отъ 18 и 19 вѣкъ името на Родопитѣ срѣщаме още въ двойката форма и като Доспатски (Деспотски) пл. и като Родопи: Despoo Dag — M. Rodope¹⁾, Despoto (Rhodope) geb.²⁾ Despoto Dagh (M. Rodope).³⁾ Dospada Jailasi⁴⁾, Dozpat Jailassi⁵⁾, Dospad—Jailasi (Despoto pl.) и Rhodope Gebirge⁶⁾ Деспотскія горы⁷⁾ (само за западнитѣ части на Родопитѣ), Доспатски пл.⁸⁾ (за цѣлитѣ Родопи).

Ако се сжди по старитѣ карти може да се заключи, че и дветѣ имена сж се употрѣбјавали почти наравно, но съ течение на времето подъ Деспотски (Доспатски) пл. сж започнали да разбираатъ само известна часть отъ Родопитѣ. Опѣлѣло е след. до днешни дни това име само въ Западнитѣ Родопи и то въ обсега на нашата покрайнина, и затова на Доспатъ пл. трѣбва да даваме по-ограниченъ обхватъ. Самъ проф. А. Иширковъ⁹⁾ приема, че Доспатъ пл. се простира отъ планинския вжзелъ Лупова на ю-изтокъ, включвайки по такъвъ начинъ цѣлата покрайнина. Въ такъвъ смисълъ ще трѣбва и ние да употрѣбјаваме името Доспатъ пл.

Село Доспатъ и обособяването на покрайнината. Годината 1913 е решаваща за поселищния развой на нашата покрайнина и то не само за това, че тя бива включена въ границитѣ на Българската държава, но и защото тепърва следъ това започва обособяването ѝ. Първоначално е сществувавало само село Доспатъ, което е сравнително старо селище. На днешното си мѣсто то е било премѣстено приблизително преди около 250 години. Отъ родовитѣ проследявания съ положителност може да се установи, че по срѣдата на 18 вѣкъ се-

1) Rizzi Zannoni „Carte de la partie septentrionale de l'empire Ottoman etc.“ — 1774.

2) Картитѣ на С. С. Reichard „Der europäische Theil des Türkischen Reiches“ — Nürnberg 1821, С. F. Weiland „Das Osmanische Europa oder die Europäische Türkei“ — Weimar 1826, С. F. Hammer „Die europäische Türkei und das Souveraine Griechenland“ — 1830.

3) Картитѣ на Fried „Carte des grössten Theils des europaisch Osmatischen Reichs“ — 1828, Fr. v. Weiss „Carte der Europäischen Turkey in XXI. Blaettern“ — 1829, J. Wuyd „European Dominions of the Ottomans or Turkey in Europe — 1840 (1850), Jan Vaclik „Turecko evropské etc.“ — 1859

4) H. Kiepert „General-Karte von der Europäischen Türkei“ — Berlin 1853.

5) A. Viquesnel „Carte de la Thrace etc.“ — 1854.

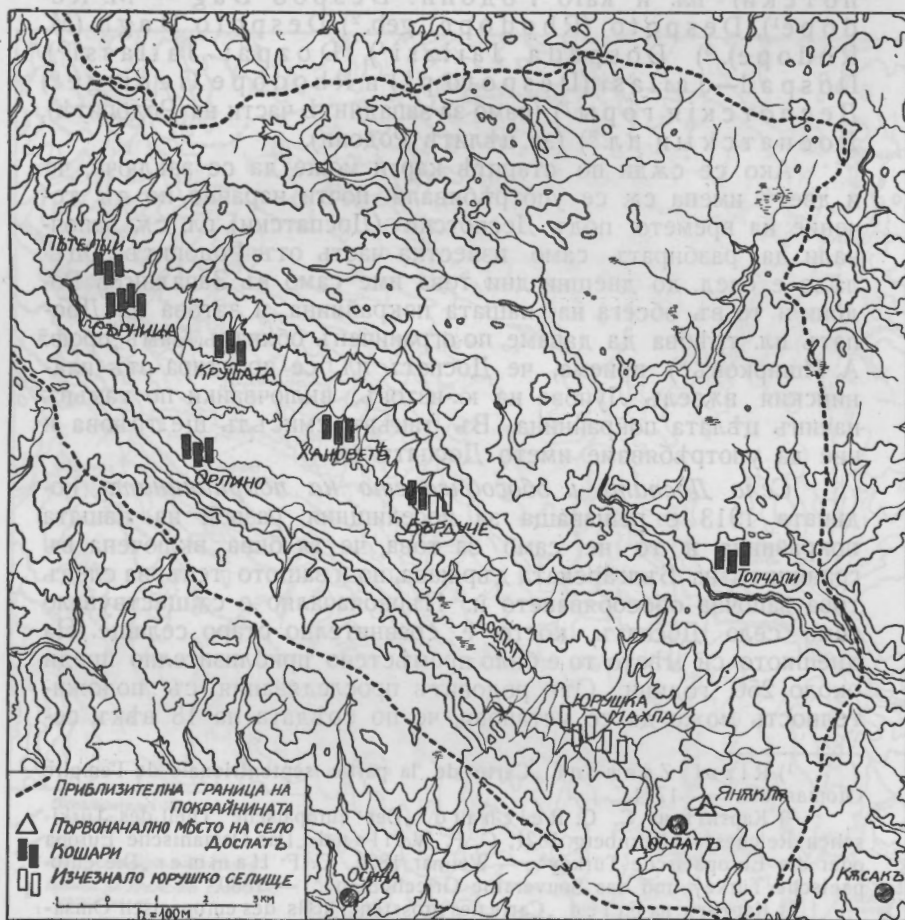
6) Първото издание на Австрийската генералшабна карта (1 : 300,000) — 1880.

7) А. л. Руссетъ „Карта на сегашная Болгарія Эракія Македонія и на прилѣжащитѣ земли“ — Страсбургъ 1843.

8) Дим. Ангелидевъ „Карта Пространа на Европаческж Турція etc.“. Пловдивъ 1862.

9) А. Иширковъ. Приносъ къмъ географіята на Княжество България. Сб. н. ум. IV. стр. 560.

лото е било вече на това си мѣсто. Преди това то се е намирало малко по на североизтокъ. Въ народната паметъ за това по-старо, сега вече изчезнало селище, е запазено името Янжклж — горено (Доспатъ Янжклж), което е бряло

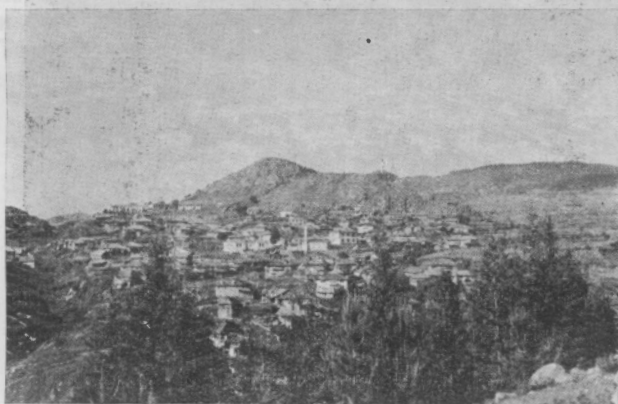


Обр. 2. Състоянието на покрайнината преди 1913 г. Der Zustand des Siedlungsgebietes vor dem Jahre 1913.

къмъ 7—8 кжци. По неизвестни причини то е било изгорено отъ кждето добива и прозвището си Янжклж¹⁾, а жителитѣ му се заселили на днешното мѣсто, заради по-голѣмитѣ поселищни предимства, които то е предлагало.

¹⁾ Някои смятатъ, че ще да е било изгорено отъ кърджали, но като имаме предъ видъ по-преднигѣ данни, това нѣщо се явява малко правдоподобно.

Изгодното географско положение на Доспатската котловина е създавало както и сега удобства за стопанско използване не само на горитѣ, но и на естественитѣ ливади, ниви и пасища. Тукъ сж били създадени малки примитивни селища — кошари, които сж служили за отглеждането на дребенъ и едъръ рогатъ добитѣкъ. Такива кошари е имало на доста мѣста най-вече на мѣстата на днешнитѣ селища: Пѣтелци, Сърница, Крушата, Орлино, Бърдуче както и при Хановетѣ, Топчали, Тюмюшъ дере и др. Въ тѣзи кошари, които сж били,



Обр. 3. — С. Доспатъ. Изгледъ отъ югъ. (Снимка Г. Булѣвѣвъ). Fig. 3. — Dorf Dospat. Ansicht vom Süden.

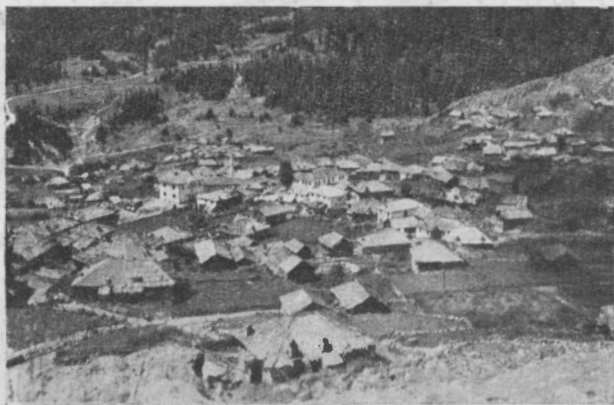
както се вижда, до известна степенъ групирани, сж живѣли постоянно само пастиритѣ. Тѣ сж се занимавали презъ лѣтото предимно съ овцевѣдство, а презъ зимата само съ говедовѣдство — отглеждани сж били по 15—20 говеда за домакинство. Овцитѣ сж били закарвани да зимуватъ въ по-топлитѣ Бѣломорски земи — въ Драмско и Саржшабанско.¹⁾ Независимо отъ всичко това обаче, всѣко семейство е имало кжца и въ с. Доспатъ, гдето сж живѣли постоянно женитѣ и децата. Така че кошаритѣ прѣснати по цѣлото Доспатско землище сж били създавани единствено за улеснение и за по-равномѣрно използване на стопанската площъ, нѣщо което може да се наблюдава въ приблизително подобна форма и въ селищата около Искърския проломъ.

Доспатската котловина и покрайнината съ своитѣ стопански възможности е предлагала и за турцитѣ — юруци голѣми удобства, та и тѣ сж идвали тукъ презъ лѣтото да пасатъ своитѣ стада: овци и коне.²⁾ Прекарвали сж по 4—5

¹⁾ Въ Саржшабанско сж зимували повече овцитѣ на с. Барутинъ.

²⁾ Всѣко домакинство не е имало по-долу отъ 15 коня.

месеци, като сж живѣли уседнало въ така наречената Юрушка махла. Това сж били дървени колиби, 2—3 км. сев.-зап. отъ с. Доспатъ, пръснати на 5—6 мѣста, не много отдалечено едни отъ други. По-малка юрушка махла е имало и близо при днешнитѣ кол. Бърдуче. Добитъкътъ е пасълъ повече по Турна Чаиръ. 40 дни преди Димитровденъ конетѣ сж били натоварвани съ покщчината и заедно съ овцитѣ, юруцитѣ сж слизали



Обр. 4. — С. Доспатъ. (Снимка Г. Булѣвъ). —
Fig. 4 — Dorf Dospat.

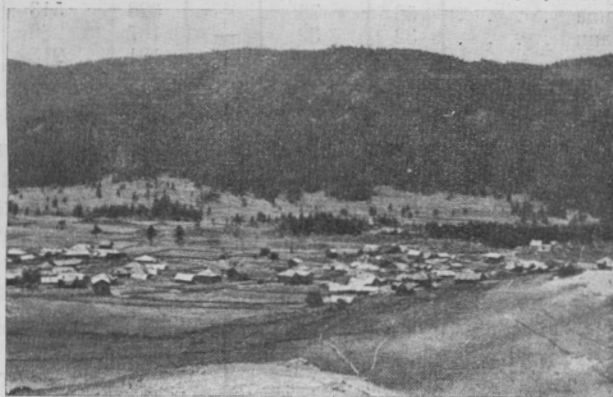
презъ Абланица, Зърново и Съръ въ Солунското поле, гдето сж имали постоянни жилища и гдето сж прекарвали зимата. Въ покрайнината е имало и около десетина каракачански мандри.

Презъ време на Балканската война една голѣма частъ отъ с. Доспатъ е била опожарена, като сж останали само туйкъ таме здрави кжщи, а цѣлата горна махла е била напълно унищожена. По Букурещкия миръ 1913 г. се опредѣлиха новитѣ граници на България, като покрайнината бѣше включена въ нашата държавна територия. Тѣзи обстоятелства предизвикватъ две явления: 1. забѣгване¹⁾ и изселване на частъ отъ българитѣ мохамедани въ Турция (Една частъ отъ тѣхъ по-късно сж се върнали отново) и 2. Преселване на цѣли фамилии отъ с. Доспатъ по собственитѣ имъ кошари изъ покрайнината, за които вече споменахме. Така се създаватъ с. Сърница и махалитѣ Пѣтелци, Крушата, Орлино и Бърдуче. Юрушкитѣ махли изчезватъ вследствие новосъздаденото положение. Измѣнятъ се и естественитѣ стопански връзки съ Бѣломорска Македония, като положението още повече се отекчи отъ несправедливия Ньойски договоръ, който раздѣли две напълно допълнящи се области: Родопитѣ и Бѣломорието.

¹⁾ Това е ставало до голѣма степенъ още презъ време на военнитѣ действия.

При Хановетъ, при Топчали, при Гюмюшъ дере и на още нѣкои мѣста сж се запазили и до сега колиби, които иматъ чисто стопанско значение — събира се тамъ презъ лѣтото сѣно, а презъ зимата известно време, 1—2 месеци обикновено, се храни добитѣкъ. До постоянни селища тѣ не сж се развили и иматъ само сезоненъ характеръ. (Вж. обр. 2)

Днесъ за поселищния обликъ на покрайнината иматъ значение още лесничействата, които представятъ отъ себе си малки поселища, гдето освенъ необходимиятъ персоналъ живѣятъ и горски работници (Дикчанъ, Гюмюшъ дере, Лонгурлий и др.). Така голѣмитѣ разстояния между отдѣлнитѣ селища се значително намаляватъ.



Обр. 5. — С. Сърница — Общъ изгледъ. (Снимка Д-ръ Л. Диневъ) — Fig. 5. Dorf Sârnica — Gesamtansicht.

Обликъ на селищата. Както с. Доспатъ така и останалитѣ селища въ покрайнината не сж напълно купни селища. Между отдѣлнитѣ сгради и дворове сж запазени малки парцели, засѣти съ разни култури. За с. Доспатъ това се обяснява съ обстоятелството, че селото е било опожарено презъ Балканската война и, както видѣхме, една частъ отъ жителитѣ му сж се изселили окончателно по собственитѣ си кошари изъ покрайнината. И сега се забелязватъ въ горната махла на селото покрай другитѣ земеделски култури останки отъ стари видове. За останалитѣ селища това е резултатъ отъ начина на образуването имъ и по-нататъшния имъ развой. По-голѣмото сгъстяване е последица отъ увеличаване на населението. Постройкитѣ обикновено сж дървени, двукатни. Първиятъ катъ, който е отъ камѣкъ, се използва за стопански цели — оборъ и др., а вториятъ, който заедно съ покрива е изцѣло дървенъ — за живѣне.

Населението е съставено почти изключително отъ българи мохамедани. Преди Балканската война видѣхме, че тукъ сж живѣли юруци и власи. Отъ долната табличка се вижда по-добре състоянието на населението презъ 1926 и 1940 г.

Табл. I.

Селище	Домакинства			Жители		
	1926 г.	1940 г.		1926 г.	1940 г.	
		Бълг. мох.	христ.		Бълг. мох.	христ.
с. Доспатъ	175	186	23	961	1107	80
к. Бърдуче	2	3	—	15	24	—
с. Сърница	58	75	—	328	513	—
м. Пътелци	32	32	—	187	266	—
м. Крушата	18	25	—	121	213	—
м. Орлино	—	11	—	—	80	—
Всичко	285	359	23	1612	2203	80

Както е известно българо-мохамеданското население въ Родопитѣ е чисто българско и само религията довежда до едно необяснимо смѣсване съ националността. Като се преглеждатъ родовитѣ списъци на общината въ с. Доспатъ се попада на твърде интересни родови имена, които най-красноречиво говорятъ за народността произходъ на българитѣ мохамедани¹⁾: Ахмедъ Плѣвовъ, Ахмедъ Асановъ Вълневъ, Идрисъ Ибраимъ Пържановъ, Исмаилъ Исм. Маслевъ, Мустафа Юсейновъ Зелевъ, Мустафа Мустафовъ Гроздаровъ, Салихъ Мустафовъ Духовъ, Реджебъ Мехмедовъ Църенски (отъ с. Сърница).

Стопанскитѣ отношения и пштищата. До 1913 г. и отчасти до 1918 г. населението е живѣло въ тѣсна стопанска зависимостъ съ Бѣломорието. Най-главнитѣ поминѣчни занимания на този край сж били скотовѣдство и горско стопанство. Границата поставена отъ несправедливия Ньойски договоръ отдѣли напълно Родопскитѣ земи отъ тѣхния естественъ прозорецъ — Бѣлото море и унищожи най-главната възможность за стопански напредѣкъ.

Гората отъ цѣлото землище е била добре използвана като за целта въ с. Доспатъ и по рѣкитѣ е имало нѣколко дѣскорѣзници. Изработвани сж били най-вече дѣски, които сж били товарени на коне и изнасяни за Драма, Съръ и Кавала и тамъ продавани. На връщане сж били докарвани кестени, соль, кожи и др., които сж намирали пазаръ въ Пазарджикъ, Чепино и Тъмръшъ (особено сольта). Дребниятъ добитѣкъ на мѣстното население, на юруцитѣ²⁾ и на власитѣ видѣхме вече

¹⁾ Подобни данни могатъ да се намиратъ изобилно и другде.

²⁾ вж. за тѣхъ повече у Конст. Иречекъ „Пътни бѣлѣжки за Сръдня Гора и за Родопскитѣ планини“. Пер. сп. кн. X., стр. 32 и сл.

е било откарвано да зимува по Бълмориеото. Земеделнието като сръдство за прехрана е било сжщо така развито. Ниви е имало по свободнитъ отъ гора равнища около Доспатската рѣка, но така сжщо и по равнищата западно отъ Орлино (Чаирджикъ¹), които, следъ ограниченията за запазването на горитъ сж били изоставени.

Пжтицата, които сж се използвали за връзка съ Бълмориеото и вжтрешността, не сж били така многобройни. Единъ пжтъ е водилъ отъ Пазарджикъ презъ Батакъ, Ташъ Боазъ, Хановетъ, Сатовча за Неврокопъ, който е работилъ много още преди Освобождението. При Ташъ Боазъ отъ този пжтъ се отдѣлялъ другъ за с. Доспатъ презъ Турна Чаиръ и Коначища. Отъ с. Доспатъ пжкъ пжтя за Драма и Кавала е вървялъ презъ с. Осйна, Кору-дере, с. Сатовча, с. Фъргово, с. Абланица, Зърново, с. Гюреджикъ, Драма, с. Чатаалджа, с. Доксатъ и Кавала. Старъ пжтъ сжщо така е и този отъ с. Доспатъ презъ с. Барутинъ за Драма, но по него съобщенията сж ставали трудно. Отъ Доспатъ по рѣката нагоре презъ Сърница и Гюмюшъ дере е водилъ пжтя за Чепино.

Днесъ стопанскитъ отношения сж коренно промѣнени. На първо мѣсто съ цель да се запазятъ горитъ отъ хищническото имъ използване тѣ сж напълно подъ контрола на държавата. За да се премахне контрабандата, отъ 1933 г. е започнало по цѣлия този край унищожаването на частнитъ дѣскорѣзници (чарковетъ). Ограниченията сж толкова голѣми щото населението, макаръ че живѣе сръдъ най-хубавитъ гори²) не може да ги използва. Само известенъ брой люде намиратъ работа въ държавнитъ и кооперативни дѣскорѣзници.

Скотовѣдството е западнало поради невъзможността да се зимува по Бълмориеото. И затова населението съ копнежъ очаква унищожаването на несправедливата граница. Отъ табличка II се вижда броятъ на добитѣка презъ 1939 г.

Табл. II.

Селища	овци	кози	говеда	магарета
с. Доспатъ	3639	24	688	88
к. Бърдуче	450	—	35	5
с. Сърница	2891	—	349	59
м. Пѣтелци	1378	—	214	28
м. Крушата	921	2	139	24
м. Орлино	244	—	55	9
Всичко	9523	26	1480	213

¹) Дѣлги спорове за тѣхъ сж били водени съ Сатовчани.

²) Известенъ е голѣмиятъ споръ за владението на Доспатскитъ гори между България и Гърция, който бѣ разрешенъ въ наша полза отъ арбитѣра на Обществото на народитъ шведския професоръ Остенъ Унденъ. Презъ 1936 г. вр. Дикчанъ бѣ преименуванъ на професоръ Унденъ за да напомня за справедливата присѣда.

Въ областта на земедѣлието много тягостно въздействува неразрешениятъ въпросъ за земевладѣнието. Земята е частна до толкова до колкото всѣки може да я използува въ размѣра, въ който неговитѣ бащи и дѣди сж я използували; иначе тя принадлежи на държавата. Освенъ това частъ отъ земята държавата отдава подъ наемъ.

Една представа за обработваната площъ въ декари и за земедѣлското стопанство презъ 1939 г. даватъ долнитѣ таблички:

Табл. III.

Декари Селища	Декари				пустѣщи земи и пасища	Гората заедно съ тази въ землищата на селата Барутинъ, Чавдарица и Касака е 94,814 дек.			
	ниви	ливади	градини						
с. Доспатъ	3232	1531	84	3235					
к. Бърдуче									
с. Сърница						989	647	40	1884
м. Пѣтелци						631	357	17	1264
м. Крушата						321	216	—	545
м. Орлино	139	22	—	219					
Общо	5312	2773	141	7147					

Табл. IV.

Зърнени храни

Селища	пшеница		ръжъ		сечмикъ		овесъ	
	дек.	ср. кгр. на дек.	дек.	ср. кгр. на дек.	дек.	ср. кгр. на дек.	дек.	ср. кгр. на дек.
с. Доспатъ	1	85	1074	90	23	100	590	75
к. Бърдуче	—	—	30	90	—	—	22	75
с. Сърница	—	—	810	60	6	60	239	50
м. Пѣтелци	—	—	504	60	3	60	142	50
м. Крушата	—	—	305	60	4	60	89	60
м. Орлино	—	—	128	60	44	60	—	—

Табл. V.

Селища	Индустриални растения		В а р и в а								
	конопъ	ленъ	картофи		фасулъ						
			дек.	ср. кгр. на дек.	дек.	ср. кгр. на дек.					
с. Доспатъ	5	697	255	450	200	50					
к. Бърдуче											
с. Сърница							—	38	95	200	—
м. Пѣтелци							—	31	52	200	—
м. Крушата							—	24	36	250	—
м. Орлино	—	7	18	300	—						

Поради планинския характеръ и голѣмата височина на покрайнината (котловината е 1150—1200 м. висока) отъ зърненитѣ храни вирѣятъ най-добре рѣжътъ и овесътъ. Отъ индустриалнитѣ растения на първо мѣсто стои ленътъ, който вирѣе много добре¹⁾. Много добре ставатъ картофитѣ. Овощарството е безъ значение за този край.

Новосъздаденитѣ шосета, които, ако и не много добри, свързватъ Доспатъ съ Пещера, Девинъ, Неврокопъ и Чепино, ще укажатъ въ близко бждеще своето въздействие върху стопанския животъ на този край²⁾. Красивата Доспатска котловина съ своя планински характеръ и боровитѣ си гори при едни добри съобщения ще бжде опозната и ще привлече голѣмъ брой лѣтовници и туристи отъ вътрешността на България. Това ще стане толкова по-бързо колкото по-бързо стѣпимъ на Бѣло море.

DIE GEBIRGSLANDSCHAFT DOSPAT.

Ein Beitrag zur Anthropogeographie der Westlichen Rhodopen.

(Zusammenfassung)

Zwischen den mittleren plumpen Teilen der Westlichen Rhodopen und der Rücken von Beslet erstreckt sich in N.W. — S. O. Richtung das Becken von Dospat, das mit den angrenzenden Gebieten die Gebirgslandschaft Dospat bildet.

Der Name kommt von dem Titel „Despot“ des ehemaligen bulgarischen Feodal Despot Slav, der Ende des zwölften, Anfang des dreizehnten Jahrhundert die Rhodopenländer beherrschte.

Im Anfang existierte nur das Dorf Dospat als Haufendorf, wo die einzelnen Familien der bulgarischen Mochamedanern wohnten. Aus wirtschaftlichen Gründen hatte fast jede Familie noch ein Schafstahl (Koschara). Diese Koscharen waren über die eigenen Landbesitzen zerstreut und zeigten eine grössere Gruppierung im Bereiche der heutigen Siedlungen: Bârdučë, Sâr-nica, Petelci, Krušata, Orlino.

Das Jahr 1913 war von besonders wichtiger Bedeutung für die heutige Phisionomie der Landschaft. Während des Balkankrieges wurde ein grosses Teil von den Gebäuden des Dorfes Dospat verbrannt und einige von den Bewohnern über-

¹⁾ Сега се строи на 2—3 км. сев.-зап. отъ с. Доспатъ фабрика за преработване на ленъ.

²⁾ Отъ една година има редовно автомобилно съобщение отъ Неврокопъ презъ с. Доспатъ за Пещера и обратно.

siedelten nach dem Frieden von Bucarest, als das Gebiet von Bulgarien einverleibt wurde, in ihren eigenen Koscharen. So entstanden die heutigen Siedlungen.

Die widersinnige Grenze der Pariser Frieden, die zwei, in sehr enger wirtschaftlichen Verbindung stehenden geographischen Gebieten, die Rhodopen und die Länder des Ägäischen Meeres teilte, bedingte die Verarmung des Gebietes. Der mit Saisonwanderung verbundene Schafenzucht in den Rhodopen wurde lahmgelegt, verschwunden auch die Handelsbeziehungen mit den Ländern des Ägäischen Meeres. Darum erwarten die Bewohner unseres Siedlungsgebietes und der Rhodopen überhaupt mit einer hohen Interesse die baldige Verstellung der heutigen politischen Grenze.

Dr. Ljub. Dinev

(Zusammenfassung)

Ein Beitrag zur Anthropogeographie der Westlichen Rhodopen

DIE GEBIRGS-LANDSCHAFT BOSNAT.

1. Anzahl d. Siedlungen	2. Anzahl d. Häuser	3. Anzahl d. Familien	4. Anzahl d. Einwohner
123	456	78	1012
123	456	78	1012
123	456	78	1012
123	456	78	1012

Zwischen den mittleren plumpen Leuten der Westlichen Rhodopen und der Rücken von Bosnat erstreckt sich in N.W. - S.O. Richtung das Becken des Dorfes Bosnat, das die angrenzenden Gebiete der Gebirgslandschaft Bosnat bildet.

Der Name kommt von dem Titel Despot, der christlichen bulgarischen Leuten Bosnat, der Erde des zweiten Anfang des letzten Jahrhunderts die Rhodopenländer bestrich.

Im Anfang existierte nur das Dorf Bosnat als Handelsort, wo die einzelnen Familien der bulgarischen Mohammedaner wohnten. Aus wirtschaftlichen Gründen hatte fast jede Familie noch ein Sotzial (Koschara). Diese Koscharen waren über die eigenen Landbesitzer verstreut und bildeten eine größere Gruppe im Bereich der heutigen Siedlungen: Barbutze, Sar, nica, Bosnat, Kuzman, Ostro.

Die Jahre 1913 war von besonderer wichtiger Bedeutung für die heutige Physiologie der Landschaft. Während der Balkankrieges wurde ein grosser Teil von den Gebäuden des Dorfes Bosnat verbrannt und einige von den Bewohnern Bosnat.

*) Cetera sunt in 2-3 km. von Bosnat, die c. 10000 Einwohner haben.

*) Die cetera sind im Bereich der heutigen Siedlungen der Rhodopen.