

Село Батакъ — Пещерско

(Антропогеографски развой на едно родопско село)

отъ

Ив. Батаклиевъ

Историческото село Батакъ е едно отъ най-интереснитѣ наши села въ антропогеографско (географско и историческо) отношение. Отличава се като голѣмо планинско село, по-голѣмо отъ много наши градове. Разположено е уединено въ вжтрешността на необятнитѣ Родопи при висока надморска височина, гдето използва, както ще видимъ по-нататкъ, три обширни равнинности. Но то е особено интересно съ възникването си и съ развитието на населението и стопанството си. Въ тия отношения, то се различава доста отъ околнитѣ селища. Изобщо, доста самобитно и оригинално има въ поселищното развитие на Батакъ.

Но Батакъ е най-забележителното селище въ България съ сждбата си презъ време на Априлското въстание въ 1876 г., върху която сж се отразили до голѣма степенъ географскитѣ му условия. Въ това въстание Батакъ даде 1750 души жертви, които сж единъ пжтъ и половина повече, отколкото жертвитѣ въ цѣлия Четвърти революционенъ окръгъ. Батакъ има най-голѣма заслуга за постигане целта на въстанието, именно да се покаже на външния свѣтъ непоносимото вече турско робство. Главниятъ аргументъ на защитницитѣ на българската кауза въ Русия на чело съ Аксаковъ и Достоевски, въ Англия — съ Гладстонъ, въ Франция — съ Викторъ Хюго, въ Америка и др. бѣше Батакъ. Страшното клане въ Батакъ възмути най-много образования свѣтъ и доведе до война за Освобождението на България. Съ кръвта си Батакъ най-вече изкупи свободата ни. Така, Батакъ зае много важно мѣсто въ историята на българския народъ, гдето веднажъ за винаги увѣковѣчи името си. Въ днешнитѣ сждбоносни дни за българския народъ, дни на отдавна очакваното му обединение, което и въ бждеще ще иска жертви, великата саможертва на Батакъ за свободата на България е крайно назидателна.

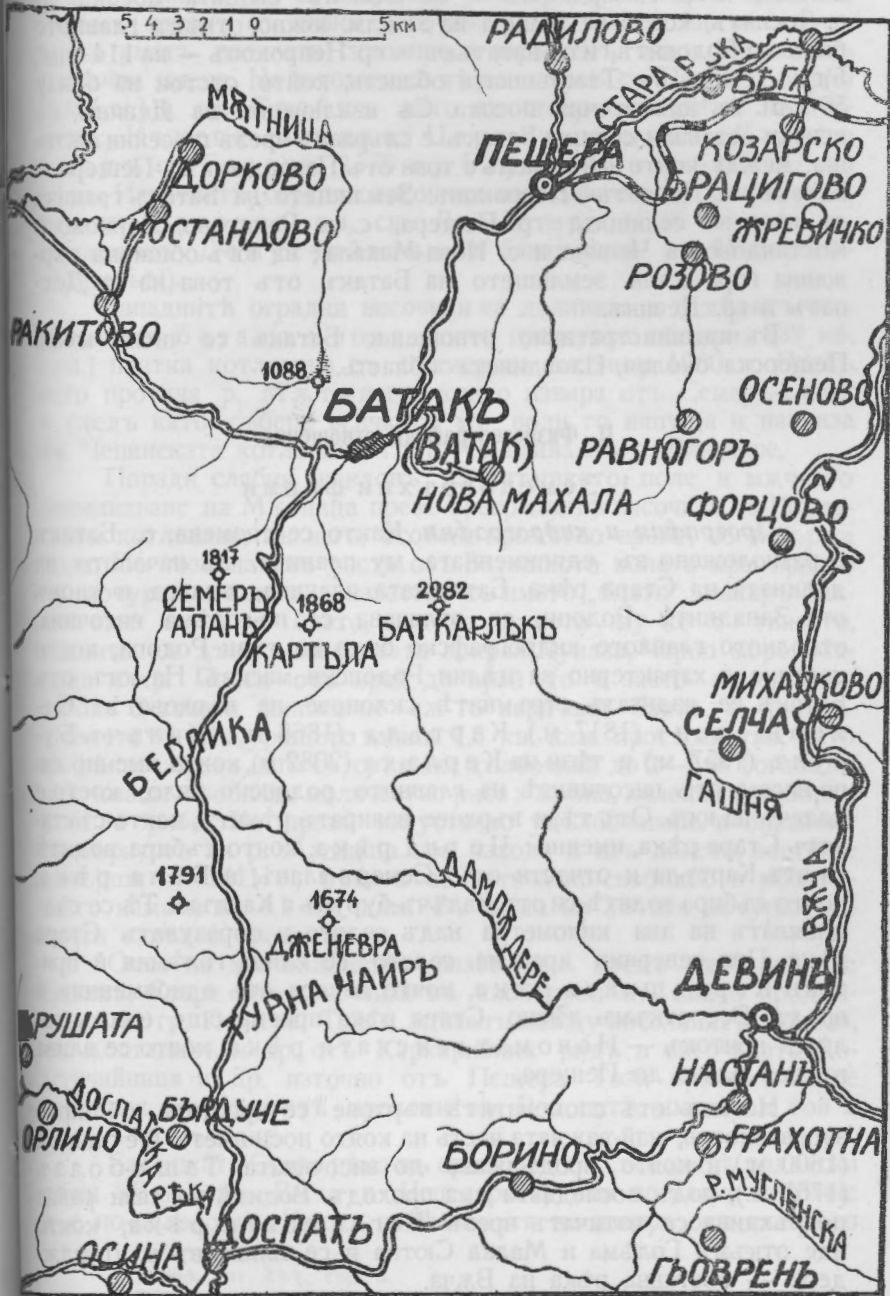
За възникването и историята на Батакъ, най-напредъ подробно е писалъ Стефанъ Захариевъ въ своето „Описаніе на Татаръ-Пазарджишкж-тж каазж“, Виена 1870 г., стр. 29, 67—70. Голѣмо внимание е показалъ къмъ Батакъ К. Иречекъ, именно въ трудоветѣ си: „Пжтни бележки за Срѣдна-Гора и

за Родопскитѣ планини“, Пер. сп., кн. X и XI, 1884 г., „Помашки пѣсни въ Чепино“, Пер. сп., кн. VIII, 1884 г. и „Княжество България“, ч. II — Пжтувания по България, Пловдивъ 1899 г., стр. 407 и 452—464. Главно за възстанието е писано най-напредъ отъ Ангелъ П. Горановъ подъ псевдонимъ Бойчо — „Възстанието и клането въ Батакъ“ (исторически очеркъ), 104 стр., Пловдивъ 1892 г. За възстанието въ Батакъ Захари Стояновъ отдѣли почетно мѣсто въ своитѣ „Записки по българскитѣ възстания“, 1887 г., макаръ недовършени, поради преждевременната му смъртъ. Следъ това, за сжщото събитие писа Д. Страшимировъ въ неговата „История на Априлското възстание, т. II стр. 115—117 и т. III стр. 92—97 и 226—250, 1907 г. За Баташкото възстание Йорданъ Венедиковъ писа специална книга — „История на възстанието въ Батакъ“, 186 стр., София 1929 г. Най-последно, върху възстанието въ Батакъ е писалъ малка брошура Янко Павловъ, сръдищенъ директоръ въ Батакъ, съ заглавие „Мѣстото на Батакъ въ новата българска история“, 64 страници малъкъ форматъ, Пазарджикъ 1935 г. Нашата задача тукъ е да се спрѣмъ повече върху антропогеографията на Батакъ.

I. Положение

Село Батакъ е разположено върху севернитѣ склонове на Баташката планина, която е частъ отъ Западнитѣ Родопи. Тукъ то е разположено въ долината на Стара рѣка (Баташка Стара рѣка), гдето се образува самата рѣка отъ съставнитѣ си рѣки. Намира се, можемъ да кажемъ, по сръдата на спомнатитѣ склонове, на около 19—20 клм. по права въздушна линия отъ Пазарджишкото поле. Почти сжщо е отстоянието на Батакъ до главното хидрографско било на Родопитѣ. Надъ Батакъ, който има надморска височина 1036 м. въ сръдата на селото при Общината, господствува отъ къмъ югъ — югоизтокъ най-високиятъ връхъ на Баташката планина — Б а т а ш к и карлъкъ (2082 м.), а югозападно непосредно надъ селото е Петрово бърдо (1254 м.). Батакъ е долинно селище, което има продълговата форма и разпространение съ посока отъ югозападъ къмъ североизтокъ, каквато е тукъ посоката на рѣката. Но положението въ Батакъ може да се характеризира и отчасти като гнѣздно, защото селото е разположено въ сборносъставното мѣсто на рѣката подъ околнитѣ височини.

Село Батакъ не принадлежи къмъ никоя засебна географска област, каквито се редуватъ въ Родопитѣ. То се намира уединено и дори отдалечено между Чепинската, Доспатската и Търмършката области. Най-близкитѣ селища до Батакъ сж: 1) с. Нова-махала, турско село, което се намира на 5 клм. източно отъ него, 2) с. Ракиново, чепинско село, — 14 клм. северозападно отъ Батакъ, 3) гр. Пещера — 15 клм. на северо-



Фр. 1. Батакъ и сѣднитъ му селища (Batak und seine Nachbarsiedlungen).

изтокъ, а гр. Пазарджикъ — 35 клм. въ сѣщата посока, 4) с. Доспатъ, което се намира на 51 клм. южно, отвѣдъ главното било на Родопитѣ, и по-нататъкъ — гр. Неврокопъ — на 114 клм., 5) гр. Девинъ въ Търнрѣшката област, който отстои на близу 50 клм. въ югоизточна посока. Съ изключение на Девинъ, съ всички останали селища Батакъ е свързанъ чрезъ шосейни пѣтища, между които най-важенъ е този отъ Пазарджикъ—Пещера—Батакъ—с. Доспатъ—Неврокопъ. Землището на Батакъ граничи съ тѣзи на селищата: гр. Пещера, с. с. Ракитово, Дорково и Костандово въ Чепино и с. Нова-Махала; на югъ обширна държавна гора дѣли землището на Батакъ отъ това на с. Доспатъ и гр. Девинъ.

Въ административно отношение Батакъ се числи къмъ Пещерска околия, Пловдивска областъ.

II. Физиогеографски отношения

1. Земеповръхни форми

Орография и хидрография. Както се спомена, с. Батакъ е разположено въ едноименната му планина, въ началото на долината на Стара рѣка. Баташката планина, макаръ и клонъ отъ Западнитѣ Родопи, се отличава съ по-голъма височина, отколкото главното хидрографско било на тѣзи Родопи, което явление е характерно за цѣлия Родопски масивъ. На югъ отъ Батакъ се издигатъ стръмнитѣ склонове на върховетѣ: Семеръ-аланъ (1817 м.), Картъла (1868 м.), Калъчъ-Бурунъ (1957 м.) и тѣзи на Карлъка (2082 м.), които именно сж по-високи отъ височинитѣ на главното родопско било, което е далечъ на югъ. Отъ тѣзи върхове извираатъ рѣкитѣ, които съставятъ Стара рѣка, именно: Черна рѣка, която събира водитѣ си отъ Картъла и отчасти отъ Семеръ-аланъ, и Бѣла рѣка, която събира водитѣ си отъ Калъчъ-бурунъ и Карлъка. Тѣ се съединяватъ на два километра надъ селото и образуватъ Стара рѣка. При северния край на селото се влива голѣмия ѝ притокъ Карлъшката рѣка, която извира отъ едноименния ѝ връхъ. Все откъмъ дѣсно Стара рѣка приема още единъ голѣмъ притокъ — Новомахленската рѣка, която се влива въ нея близо до Пещера.

На югъ отъ споменатитѣ върхове се простира обширна заравненостъ, най-важната частъ на която носи името Беглика (1600 м.) и която продължава до височината Гашъ-боазъ (1767 м.), подъ последната има проходъ. Водитѣ на тази равна повръхнина се изтичатъ чрезъ Беглишката рѣка, която иде откъмъ Голѣма и Малка Сютка и се влива въ р. Дамлж-дере — съставна рѣка на Вжа.

Долината на Стара рѣка при Батакъ е доста широка, затова въ нея е могло да се създаде селище вече съ повече

отъ 100 кжци. Тя се загражда непосредно откъмъ западъ и откъмъ изтокъ съ низки височини, 100—200 м. надъ селото, които иматъ полегати склонове и заравненъ видъ. Тѣ носятъ различни имена. На югозападъ тѣ започватъ съ Петрово бърдо (1254 м.) и св. Тройца, като на северъ следватъ височинитѣ: Кънева борика, Царювъ коминъ, Калино бърдо, св. Георги (1170 м.), Глухчева тумба (1247 м.) и др. Източнитѣ оградни височини на долината на Стара рѣка сж: св. Богородица, св. Димитъръ (1190 м.) и на североизтокъ Домусчийница, а близу надъ гр. Пещера — Перинъ¹⁾.

Западнитѣ оградни височини на долината я отдѣлятъ отъ красивото Баташко поле, което представя обширна (39 кв. км.) плитка котловина съ недморска височина 1080 м. Презъ него протича р. Мжтница, която извира отъ Семеръ-аланъ и следъ като събере всичкитѣ му води го напуща и навлиза въ Чепинската котловина, гдето се влива въ р. Ели-дере.

Поради слабия наклонъ въ Баташкото поле и мжчното преминаване на Мжтница презъ преграднитѣ височини за Чепинската котловина, въ него, особено пролѣтно време, се задържа вода. По този начинъ частъ отъ Баташкото поле е превърнато въ мочурище, затова е известно съ името „блато“, макаръ фактически да не е блато, защото дъното му не е тинесто, каквито сж дъната на блатата покрай Дунава, Черно море, Марица и др. Почти отъ край до край то е заето съ ливади, затова батачени никога не сж го наричали блато, а само — „Полето“²⁾. Мочурището имаше 7.6 кв. км. пространство, като въ рѣката презъ него се срѣщаха дълбочини до 2—3 м. Тогава въ нея имаше изобилно количество риба: мрѣна, каленикъ, змиорки и бѣла риба. Но чрезъ изкуствено удълбочаване и оправяне на коритото на р. Мжтница при изхода ѝ изъ полето, което се извърши въ 1911 г., рѣката се изтича по-свободно и мочурището намалѣ на 4.1 кв. км. Въ края на лѣтото мочурището почти напълно пресъхва.

Само на два километра разстояние следъ като напусне Батакъ, Стара рѣка навлиза въ своя проломъ, който продължава до гр. Пещера. Той е врѣзанъ между височинитѣ Сокола, св. Костадинъ и др. отъ Каркарийкия ридъ и височината Домусчийница и др. източно отъ Пещера. Този проломъ не се отличава отъ другитѣ проломи въ Родопитѣ, именно и той е вѣсенъ и дълбокъ.

Баташката Стара рѣка въ сравнение съ съседнитѣ родопски рѣки (Ели-дере, Вжча и Чепеларска) има по-малко порѣчие и е по-маловодна. Както видѣхме, тя не извира отъ главното

¹⁾ Бойчо, цит. съч., стр. 3.

²⁾ Трѣбва да се забележи, че въ Чепинската котловина наричатъ „блато“ всѣка ливада, която се коси единъ пжтъ въ годината, каквито сж ливадитѣ въ Баташкото поле.

било на Родопитѣ, а отъ върхове, които се намиратъ на северъ отъ него. Откъмъ изтокъ порѣчието ѝ е стѣснено отъ Вжча главно въ долното ѝ течение, гдето въ Кричимското поле дветѣ рѣки текатъ много близу една до друга, като дори сж свързани съ канали, но самостоятелно се вливатъ въ Марица. Но откъмъ западъ порѣчието на Стара рѣка е повече стѣснено, именно отъ това на р. Мжтница въ Баташкото поле. При това, височинитѣ, които раздѣлятъ Полето отъ долината на Стара рѣка не сж голѣми за да дадатъ начало на притоци. Затова тукъ Стара рѣка има само дѣсни притоци (Карлъшката и Новомахаленската рѣка) и рѣчната ѝ мрежа е асиметрична.

Геологията на Баташката планина не е много сложна. Преобладаватъ старитѣ кристалинни шисти, но въ источнитѣ и южнитѣ отдѣли на планината не малко е разпространението на млади еруптивни скали — риолитъ и негови туфи¹⁾.

Отъ Пещера до Батакъ, въ пролома скалитѣ сж слюдени шисти, амфиболовъ, биотитовъ и мусковитовъ гнайсь. Около Батакъ сж много разпространени слюдени шисти и мусковитовия (слюдень) гнайсь, особено между Полето и Батакъ. Тѣзи скали се поддаватъ на бързо извѣтряне (рушение) и тѣхнитѣ форми меки — заоблени. Мусковитовитѣ гнайси сж прорѣзани намѣста отъ биотитовъ гнайсь съ тъменъ, почти черенъ цвѣтъ, който е по-устойчивъ на извѣтрянето. Той се цѣпи на правилни плочи, които се употребяватъ за покривъ на къщи. Както гнайсьтъ, така и слюдени шисти, сж прошарени отъ гжста мрежа кварцови жили.

На югъ отъ Батакъ, къмъ Петрово бърдо и Семеръ-аланъ чакъ до Беглика, преобладаватъ слюдени шисти, гнайсь и други тънкослойни шисти, а на югъ отъ Беглика се намира и кристалиненъ варовикъ (мраморъ). Жилитѣ на шиститѣ на Беглика и околнитѣ му мѣстности съдържатъ желѣзни руди, отъ които тамъ въ миналото се е добивало желѣзо, за което свидетелствуватъ останали купове отъ сгурия. На югозападъ отъ Беглика се намира Гююшъ-чалъ (Сребърень връхъ), гдето въ шиститѣ има галенитова руда съ пиритъ²⁾, отъ която вѣроятно е добивано и сребро. А Иречекъ съобщава, че въ Доспатско, до турско-българската граница имало остатъци отъ сребърни и златни рудници при потока Гююшъ-дере (Сребърень потокъ)³⁾.

Докато въ най-западнитѣ части на Западнитѣ Родопи, именно въ обсъга на Ели-дере и Яденица, може да се установи по-правилно разпространение и наклонъ на пластоветѣ,

¹⁾ Скалниятъ съставъ на Баташката планина е изучаванъ по-подробно отъ проф. Г. Бончевъ и изложенъ въ труда му „Приносъ къмъ петрографията на Западнитѣ Родопи“, Пер. сп. кн. 62, 1902, стр. 676—684.

²⁾ Проф. Г. Бончевъ, Старото рударство въ България и Македония. Сп. Бълг. ак. н. наукитѣ, кн. XIX, 1920 г., стр. 32.

³⁾ Княжество България, ч. II — Пжтувания, стр. 452.

въ Баташката планина това е много трудно. Това нѣщо е твърде естествено въ по-старитѣ масивни планини. Главно въ пролома на Стара рѣка може да се види северозападъ—югоизточното разпространение на шистовитѣ пластове съ наклонъ 20° — 30° къмъ северо-изтокъ. Тѣ очертаватъ северното бедро на северната родопска антиклинала. Споредъ Ж. Гълъбовъ¹⁾ и Д. Ярановъ²⁾, Батакъ, полето му и мѣстността на югъ отъ него попадатъ въ синклиналата между северната и южната родопски антиклинали. Гребенътъ на втората минава презъ в. Сютка. При това, въ синклиналата на югъ отъ селото се намиратъ две вторични малки антиклинали; гребенътъ на едната минава презъ Картъла. Тѣзи вторични антиклинали представятъ западно продължението на навлацитѣ въ Кара-балканъ, припокриги отъ риолитовитѣ маси на Карлъка.

Приема се, че възрастта на кристалиннитѣ шисти и мрамора е палеозойска, а образуването на гънкитѣ (антиклиналитѣ и синклиналитѣ) е херцинска.

Баташки Карлъкъ, Калъчъ-бурунъ и югоизточната частъ на Баташката планина дори до гр. Девинъ се състои отъ риолитъ, придруженъ отъ малко туфи. Това е най-голѣмото риолитово находище въ Западнитѣ Родопи. Риолитътъ дава позипъкнали форми, каквито сж самитѣ върхове на Карлъка и Калъчъ-бурунъ. Тѣ наподобяватъ риолитовата височина Невѣстата надъ гр. Смолянъ. Риолитътъ въ Баташката планина, както въ цѣлитѣ Родопи е отъ късно еоценско и олигоценско време.

Въ *релефа* на Баташката планина има една стъпаловидност, каквато съществува и въ съседната Чепинска област³⁾. Както се спомена въ началото, въ обсъга на тази планина се различаватъ три заравнености — денудационни повърхнини, които представятъ едритѣ ѝ форми⁴⁾. Най-горната, съ височина около 1800 м., която е най-стара, е най-малка. Тя се простира подъ Карлъка и къмъ Калъчъ-бурунъ. Тя може да се нарече Карлъшка заравненостъ. Тѣзи и други върхове стърчатъ надъ нея като твърдици. Тя е заета отъ пасища или гори. Бегликътъ и околнитѣ му мѣстности, съ височина около 1600 м., представятъ втората заравненостъ, която е вече доста обширна и която може да се нарече беглишка заравненостъ. Тя се простира и по южнитѣ склонове на Родопитѣ — въ Доспатската планина. Тази заравненостъ е заета отъ гори, па-

1) Устно съобщение.

2) Приноси къмъ морфологията на Западнитѣ Родопи. Изв. на Бълг. геогр. д-во, кн. VII, стр. 197—240.

3) Ив. Батаклиевъ, Чепино. Годиш. на Соф. Универ., Историко-филол. факултетъ, кн. XXVI, София 1930 г., стр. 19 и 20.

4) За тѣхъ пише Д. Ярановъ въ цитираната му по-горе статия. А за скъжитѣ заравнености въ Кара-балканъ пише Ж. Гълъбовъ въ статията си „Върху тектониката и морфологията на Родопския дѣлъ Кара-балканъ“, Изв. на Бълг. геогр. д-во, кн. VIII, стр. 115.

сища и ливади. По стръмни склонове отъ нея се слиза върху третата заравненостъ съ височина 1100—1200 м. Тя се състои отъ плоскитѣ височини около Батакъ, върху които се разтилатъ нивитѣ на селото, чиито почви сж скелетни (едрозърнести и каменисти) планински почви. Къмъ нея принадлежи и Полето. Тя се простира на северъ до Каркария и височинитѣ надъ гр. Пещера, отдето се спущатъ стръмни склонове къмъ Пещерско-брациговската котловина и къмъ Пазарджишкото поле. Тази заравненостъ бихме могли да наречемъ баташка заравненостъ. Въ третата заравненостъ при Батакъ Стара рѣка е връзала широка частъ на долината си, а между селото и Пещера — своя проломъ.

Баташкото поле представя леко хлътнала частъ на втората заравненостъ, затова то е най-плитката планинска котловина у насъ. Равната му като тепсия повърхнина, а вѣроятно и продължаващето ѝ хлътване, както и издигане на ограднитѣ ѝ височини, сж затруднили изтичането на водитѣ на Полето и подпомогнали образуването на мочурището. Хлътването му е ставало на етапи — съ прекъсване. Това личи отъ торфа въ горнитѣ му пластове, въ които има глинести прослойки.

На югъ отъ селото горската и тревистата растителностъ, а въ Полето тревистата растителностъ, запазватъ повърхнината на землището на Батакъ отъ съвременно еродиране и набраздяване. Само около селото въ обезлесенитѣ мѣста, превърнати днесъ въ ниви, течащитѣ води правятъ ровини и дълбаятъ повърхнината.

Трѣбва да се забележи, че въ долината на Стара рѣка въ и около селото има тераси: 2 метрова — заливна, върху която е построено частъ отъ селото, 30, 50—60 и 140 метрова, които сж се образували при връзването на рѣката въ баташката заравненостъ и които сж запазени тукъ-тамъ.

Развитието на релефа на Баташката планина може да се скицира по следния начинъ. Презъ полезойската ера, по време на херцинската орогенеза става нагъването и първото издигане на планината, както на цѣлитѣ Родопи. Презъ късно еоценско и олигоценско време се извършва изригването на риолитовитѣ маси и ново издигане на планината. По-сетне, презъ старо миоценско време се образува горната заравненостъ. Следъ това, презъ младия миоценъ става издигане на планината и образуване на втората заравненостъ. Презъ понтийско време продължава развитието на релефа, като се образува долната — третата заравненостъ. Къмъ края на плиоценско време започва образуването на пролома на Стара рѣка, което явление се засилва презъ кватернера, особено презъ вюрма, и което е въ връзка съ интензивното издигане на планината. Резултатъ на това издигане сж и тераситѣ.

2. Климатъ

За пълна характеристика на климата на село Батакъ липсват пълни инструментални наблюдения. Въ селото има само дъждомерна станция, която е основана въ 1892 г. Такава станция има и на Беглика, основана въ 1930 г. Значи, налага се да си послужимъ повече съ метеорологичнитѣ показания на мѣстното население. Освенъ това, ще си послужимъ и съ температурнитѣ данни на Пещерската станция, като ги редуцираме съобразно надморската височина на Батакъ. Разбира се, по този начинъ ще добиемъ данни, които иматъ само относителна климатична стойностъ, защото Батакъ и Пещера нѣматъ еднакви топографски условия.

Споредъ К. Кировъ¹⁾, директоръ на Центр. метеор. институтъ, долната граница на планинския климатъ у насъ е по-сътъ 1000—1500 м., а на практика е общеприето, че тази граница е на 1000 м. И въ единия и въ другия случай, Батакъ, съ своята надморска височина отъ 1036 м., е на прехода на тази граница. А нивитѣ надъ селото и ливадитѣ (въ Полето) се намиратъ малко по-високо (1050—1200 м.); разбира се, горитѣ сж още по-високо. Климатътъ на селото и близкото му землище съ нивитѣ и ливадитѣ може да се опредѣли като преходенъ планински климатъ, а този на горитѣ — чистъ планински климатъ.

Топографското положение на Батакъ въ долината на Стара рѣка е зѣвѣтно. Околнитѣ височини пазятъ Батакъ срещу силнитѣ вѣтрове. И тукъ различаватъ сжщитѣ вѣтрове, като другаде въ България: юженъ, северенъ и западенъ. Най-силно впечатление на населението прави южниятъ вѣтъръ, за който то най-напредъ заговаря. Наричатъ го „бѣлъ“ вѣтъръ. Той стопява пролѣтно време снѣга. Той проявява често пѣти фьоненъ характеръ, поради което стопява снѣга въ селото и въ пролома на рѣката, на половинъ пѣтъ до Пещера, като по-надолу снѣга се запазва по-продължително време. Северниятъ вѣтъръ е студенъ. Сжщо такъвъ е и западниятъ, който наричатъ „софийски“ или „дерибиволъ“.

Чрезъ редуциране на температуритѣ на гр. Пещера за десетгодишния периодъ 1930—39 г., съобразно надморската височина на Батакъ²⁾, се получаватъ за последния следнитѣ температури: срѣдна януарска — 1.7° С, срѣдна юлска 18.4°, срѣдна годишна 8° и годишна амплитуда 20.1°. Тѣзи цифрови данни, ако и да не сж резултатъ на непосредствени наблюдения въ Батакъ, показватъ, че зимата въ Батакъ е сравнително топла.

¹⁾ Границата на планинския климатъ въ България. Hrvatski geogr. glasnik, брой 8—9—10, въ честь на проф. А. Гавацци. Zagreb 1939, стр. 114.

²⁾ Вижъ за температурнитѣ градиенти въ Родопитѣ (споредъ Ст. Стайковъ) статията на К. Кировъ — Приносъ къмъ изучаване планинския климатъ въ България. Изв. на Бѣлг. геогр. д-во, кн. I, 1933 г. стр. 204 и 205.

Причината за всичко това е планинската температурна инверсия по склона на планината, върху който е разположено селото, която инверсия се състои въ плъзгане на студения въздухъ отъ височинитѣ надолу и замѣстването му съ по-топълъ изкачилъ се по обратна посока. Поради това обстоятелство, овошнитѣ дървета (ябълки и сливи), които сега се засаждаатъ усилено въ Батакъ, зимно време не мръзнатъ. Пролѣтно и есенно време мъглитѣ се стичатъ при Пещера, а въ Батакъ грѣе слънце. Вѣроятно, за липсата на голѣми мразове зимно време въ Батакъ спомага и южниятъ фьоновъ вѣтъръ, както и завѣтното положение на селото.

Лѣтото въ Батакъ е достатъчно топло за да узрѣва ръжъта, ечемика и овеса, а напоследъкъ много добре да вирѣятъ и узрѣятъ сливитѣ и ябълкитѣ, чиито градини заематъ северо-западния склонъ на долината, която има югоизточно (припечно) изложение. Трѣбва да се забележи, че на Беглика (1600 м. в.) сполучватъ да узрѣватъ ечемика и овеса. Тукъ е най-високата граница въ Западнитѣ Родопи, до която сж разпространени и узрѣватъ зърненитѣ храни. За узрѣването на зърнени храни на такава голѣма височина, както и на овошцията около Батакъ, спомага топлата и благоприятна есенъ. Това явление е характерно за планинскитѣ климати, кждето пролѣтътъ е похладна, отколкото есенътъ, защото пролѣтно време слънчевата топлина се изразходва за стопяването на снѣга¹⁾.

Друго характерно явление въ климата на Батакъ, което е таково за всички планински климати, е това, че годишната температурна амплитуда не е голѣма, 20.1⁰; то е връзка съ обстоятелството, че съ увеличение на надморската височина температурното колебание намалява. Споредъ тази малка годишна амплитуда климатътъ на Батакъ е умѣреноконтиненталенъ.

Следната таблица (стр. 127) ни показва срѣднитѣ месечни и годишни валежи на Батакъ и Беглика за 9 годишенъ периодъ отъ 1931 до 1939 г.

Отъ таблицата е ясно, че валежитѣ въ Батакъ, споредъ надморската му височина, сж доста голѣми, достатъчни за земедѣлскитѣ култури. Преобладаватъ лѣтнитѣ валежи, особено юнския валежъ, което е характерно за континенталнитѣ климати. Лѣтнитѣ валежи сж повече поройни и повреждатъ хубавитѣ почви, както и дълбаятъ ровини въ незащитенитѣ отъ

¹⁾ Въпрѣки изброенитѣ естествени причини за високитѣ температури на Батакъ, трѣбва да се забележи, че изчисленитѣ цифрови данни за температуритѣ ще да показватъ по-всички температури отъ действителнитѣ. Причината за това е, че и гр. Пещера се засѣга отчасти отъ планинската температурна инверсия и че цифровитѣ данни за температуритѣ на самата Пещерска метеорологическа станция, които взимаме за основа, показватъ по-високи температури отъ действителнитѣ. Пещерската станция е поставена на такава мѣсто, гдето се измѣрватъ по-високи температури отъ действителнитѣ.

I	II	III	IV	V	VI	VII	VIII	IX	X	XI	XII	год.
Батакъ (1036 м. в.)												
43.1	56.7	56.9	51.2	76.8	95.2	76.4	50.8	52.0	59.2	54.8	56.2	728.9
Беглика (1600 м. в.)												
59.0	73.8	64.1	63.8	71.9	113.6	100.4	56.9	45.9	71.0	76.4	92.8	889.6

растителна покривка повърхнини. Зимно време падатъ голъми снягове. Името на най-високиятъ връхъ Карлъкъ значи „Снѣжникъ“.

Валжитѣ на Беглика показватъ вториченъ максимумъ — презъ декемврий, което явление е характерно за срѣдиземно-морскитѣ климати, но тукъ, както по цѣлитѣ северни склонове на Родопитѣ, за подобно осезателно явление едва ли би могло да се мисли.

Най-после трѣбва да забележимъ, че отъ здравна гледна точка климатътъ на Батакъ е отличенъ, затова селото и неговитѣ близки и далечни гори се посещаватъ лѣтно време отъ лѣтовници, туристи и др. Батакъ е хубаво лѣтовище.

III. Биогеографски отношения

1. Растителна покривка

Достатъчната топлина и изобилна влага въ Баташката планина, както въ цѣлитѣ Западни Родопи, осигуряватъ развитието на буйна растителность, било едра (горска) било дребна (тревиста). Растителната покривка играе първостепенна роля въ тѣхния ландшафтъ (пейзажъ). 60% отъ землището на Батакъ е заето съ гори и тѣ сж най-важни за поминъка на населението.

Разпредѣлението на растителната покривка по видове и формации съответствува на морфоложкото разпредѣление на землището на Батакъ, именно на наличността на две заравнености. Долната заравненость е заета почти изключително отъ тревиста растителность. Нѣкогашнитѣ гори около селото сж унищожени и на тѣхно мѣсто днесъ има пасища, но главно ниви, които биватъ сега прошарени отъ овощни градини. Баташкото поле е заето отъ буйна ливадна растителность. Тя е първична, защото мочурливиятъ характеръ на терена не е благоприятенъ за развитие на дървесна растителность. Този характеръ не позволява нѣкои ливади да бждатъ замѣнени съ ниви или градини. Нѣма другаде въ Родопитѣ по-обширна

мѣстность заета само съ ливади, както Баташкото поле. То е красиво съ своитѣ форми — пространна слабо потънала равна площъ, заградена съ полегати склонове и заоблени височини, покрити съ вѣнци отъ оредѣли борови дървета; но сочната му и буйна ливадна растителность му придава особена прелѣсть. Ненадмината е неговата прелѣсть най-вече лѣтно време, когато изобилни цвѣтя приятно ароматизиратъ въздуха, или когато е огласено отъ пѣснитѣ на множество косачи и сѣно-събирачки и е осѣяно съ безчетъ купи сѣно. Тази красота на Баташкото поле направила впечатление и на К. Иречекъ.

По най-високитѣ части на долната заравненость, къмъ 1250—1300 м. в., се срѣщатъ горички, които сж смѣсени — състоящи се отъ букъ, (*Fagus silvatica*), боръ (*Pinus sievestris*) и джбъ (*Quercus sessiliflora* и *Q. cerris*). Джбътъ е съвсемъ слабо разпространенъ и се срѣща само на северъ отъ Батакъ по южнитѣ склонове на височината Илджикъ и др. Борътъ е бѣлъ; черъ боръ почти нѣма въ баташкитѣ гори.

Южно отъ Батакъ, надъ 1300 м. в., по севернитѣ склонове на Карлъка, Калъчъ-бурунъ, Карлъка и Семеръ-аланъ, които склонове водятъ за беглишката заравненость, започватъ редовни гори, които сж смѣсени. Тѣ се състоятъ отъ букъ, ела (*Abies pectinata*), смърчъ (*Picea excelsa*) и боръ, но като по северни, влажни склонове преобладава бука и елата. Такива сж горитѣ и на с. Ракитово — въ Чепинско. Съ изсичането на бука, той бива замѣстванъ съ по-бързо растящата ела.

Самата беглишка заравненость е заета почти изключително отъ смърчови гори. Тѣзи гори продължаватъ навътре въ Родопитѣ къмъ Доспатско и представятъ най-скъпоценнитѣ смърчови гори въ България. Въ югоизточна посока къмъ Девинско се увеличава бора.

Измежду горитѣ на беглишката заравненость се простиратъ обширни пасища (поляни) и дори ливади, какъвто е случая на Беглика. И самитѣ върхове на Карлъка, Калъчъ-бурунъ и Каргъла сж заети отъ пасища. Тѣзи пасища се дължатъ главно на изсичане и опожаряване на горитѣ въ миналото, но днесъ при по-строгото пазене на горитѣ, тѣ постепенно се покриватъ съ млади гори.

Най-после, нека обърнемъ внимание върху обстоятелството, че растителността на Баташката планина и цѣлитѣ Западни Родопи се отличава съ голѣма старость. Тя води началото си още отъ стария терциеръ. При това, отличава се още съ голѣма хомогенность, защото кватернерното заледяване на Северна Европа не е позволило преселение на много растителни видове отъ северъ къмъ югъ. Но родопската растителность е търпѣла постоянни вътрешни промѣни. Букътъ, при по-топлия климатъ въ терциерно време, е билъ вѣчно зеленъ. Но съ захладяването на климата следъ ледниковия периодъ той става листопаденъ. Буковитѣ и смърчовитѣ гори сж последенъ ста-

дий въ еволюцията на старата хомогенна родопска растителност¹⁾.

Дивитѣ животни въ землището на Батакъ, особено въ неговитѣ гори, сж сжщитѣ, каквито има въ другитѣ наши високи и гористи планини.

IV Антропогеографски отношения

1. Възникване и име

Физиогеографскитѣ условия: височинни отношения, релефъ, климатъ и растителна покривка въ землището на село Батакъ сж благоприятни за създаване на селища въ него. И сигурно то е било заселено още отъ тракитѣ — първитѣ исторически жители по нашитѣ мѣста, макаръ да нѣмаме, освенъ 5 тракийски могили въ Полето, изобилни археологически паметници. Тукъ се е населявало тракийското племе беси. Остатъци отъ тракийски селища нѣма, защото тѣ сж били малки — колибарски. Презъ землището на Батакъ е минавалъ старъ друмъ, който е водилъ отъ Неврокопъ презъ Доспатъ — Беглика — Картъла — по височинитѣ западно отъ Батакъ и надъ Пещера се е разклонявалъ за Пазарджишкото поле, като единиятъ клонъ е слѣзалъ презъ с. Дебръщица, а другиятъ, вѣроятно, — презъ с. Радилово. Той е сжществувалъ и въ турско време, когато по него е имало кули — стражарници. Той датува вѣроятно още отъ римско време.

Не може да се отрече, че презъ срѣднитѣ вѣкове въ землището на Батакъ е имало славянски — български селища, именно на славянското племе драговичи, които селища сж били колибарски, лесноизмѣстими, затова и отъ тѣхъ нѣма остатъци. Посочватъ се нѣколко черковища около селото и горе въ гората, нѣкои отъ които сж стари, може би отъ преди идването на турцитѣ, и сж въ връзка съ срѣдновѣковни български селища. Споредъ Стефанъ Захариевъ²⁾, такава е черковището Св. Богородица, което се намира на единъ километъръ на изтокъ отъ Батакъ, сжщо и друго черковище — Бѣла черква, което се намира на 2 часа югозападно отъ Батакъ до доспатския пѣтъ. Посочватъ се горе на Беглика манастирища, които не сж били нѣщо повече отъ черкви и които сж въ връзка съ селища отпреди идването на турцитѣ. За стари крепости, манастири, църкви и оброчища около Батакъ пише и Ангелъ П. Горановъ (Бойчо)³⁾.

Много по-изобилни сж следитѣ отъ изчезнали селища отъ турско време, които сж били турски юрушки селища — колиби.

¹⁾ Б. Стефановъ, Произхождение и развитие на вегетационитѣ типове на Родопитѣ, София 1928 г.

²⁾ Описание на Татаръ-Пазарджишк-тж каазж. Виена 1870 г., стр. 69.

³⁾ Цит. съч., стр. 3.

Цѣлата планина е изпълнена съ маса турски мѣстни имена, които сж останали отъ скотовѣдцитѣ—юруци. Върху беглишката заравненостъ се знаятъ мѣстата на много юрушки лѣтни колиби. При върха Равни мазгалъ, югозападното отъ Картъла се посочватъ юрушки гробища. Юрушки колиби сигурно е имало върху долната заравненостъ, на която източно отъ Батакъ на 5 клм. е построено постоянното юрушко село, което се наричаше Ени-махала, а днесъ преименувано на български се нарича Нова-махала. На мѣстността Тилкилийтѣ между Батакъ и гр. Девинъ идвали турци за лѣтуване съ стадата си на временни колиби до Балканската война. Трѣбва да се забележи, че следитѣ отъ бившитѣ селища въ планината не ще да сж само отъ юрушки селища, но и отъ селища на онова население, което се занимавало съ рударство, частъ отъ което е по-старо.

Въпрѣки обстоятелството, че нѣкои отъ черковищата и оброчищата около Батакъ сж стари и че мѣстото на селото въ долината на Стара рѣка е удобно за заселване, на това мѣсто нѣма следи отъ по-старо селище отъ Батакъ, за който е установено съ исторически документъ, че е ново селище — отъ срѣдата на XVII в. Вѣроятно по-старото българско селище, отъ българско време, което, може би е унищожено отъ юруцитѣ, когато се настанявали въ този край, се е намирало въ страни отъ днешния Батакъ, по заравненитѣ височини. Разбира се, може да се предположи и това, че ако е имало на мѣстото на Батакъ по-старо селище, неговитѣ следи сж изчезнали.

Както се каза, Батакъ е ново селище. Историческиятъ документъ, който установява времето и условията, при които е възникналъ Батакъ, е требника — хроника на попъ Методи Драгиновъ отъ с. Корова, Чепинско, обнародванъ отъ Стефанъ Захариевъ¹). Споредъ този документъ Батакъ е основанъ по време на помохамеданчването на чепинци, отъ тѣзи отъ тѣхъ, които не искали да напустнатъ бащината си християнска вѣра. Извѣстно е, че една частъ отъ чепинци, които не приели мохамеданството, основали село Каменица въ Чепино, други се заселили въ Ракитово, а трети напуснали Чепино, минали баташкото поле и се заселили дори въ долината на Стара рѣка, гдето основали Батакъ. Като дата на помохамеданчването на чепинци се сочи 1657 г., която трѣбва да се приеме като такава и за основаването на Батакъ²). Въ историята на Турция

¹) Цит. съч., стр. 67 и 68.

²) Тази дата трѣбва да се приеме за вѣрна, защото източника ѝ заслужава довѣрие. М. Дриновъ въ статията си „Историческо осветление върху статистиката на народноститѣ въ Източната частъ на Българското княжество“, Пер. сп., кн. VII, 1884 г., привежда една кратка повесть, която, била вѣроятно отъ Неофитъ Хилендарски. (Бозвели), че Доспатъ, Чепино, Крупникъ и Кочани сж помохамеданчени по времето Султанъ Селимъ I [1512 — 1519 г.]. Но въ нейната достовѣрностъ самъ той се съмнява. Иречекъ, който отначало отчасти се подвежда отъ тази повесть, после от-

отъ Рашидъ, въ три тома, Цариградъ, 1740 год., въ I томъ, стр. 65 се вижда, че въ 1671 г. Батакъ вече съществува, защото се съобщава, че презъ пролѣтѣта на тази година Султанъ Мохамедъ IV идвайки отъ Одринъ миналъ презъ Батакъ за Доспатъ, гдето останалъ до есенъта на ловъ¹⁾.

За чепинския произходъ на частъ отъ жителитѣ на Батакъ говори освенъ този писменъ документъ обстоятелството, че съществуватъ между чепинскитѣ българомохамедани и батачени фамилни родове съ еднакви имена, напр.: Пелюви, Кавлакови, Балинови, Вранчови, Каркалячови, Пейчинови, Гъркови, Цурюви, Кънюви, Тумбеви и др.²⁾, роднинскитѣ връзки между които сж се тачели до скоро. Но много важно е, че основаването и развитието на Батакъ не се дължи само на чепинци, а и на българи дошли отъ други покрайнини. Известно е, че по срѣдата на XVII в. става помохамеданчване не само на чепинскитѣ българи, но и на българи въ Разложко, Доспатъ, Неврокопско и други близки покрайнини. Сигурно бѣжанци и отъ тѣзи покрайнини сж взели участие въ основаването на Батакъ. При това, отъ Чепино сж дошли по-малко бѣжанци, а отъ други родопски крайща, особено отъ близкия на югъ Доспатски край (с. с. Доспатъ, Барутина, Наиплий и др.) — повече, което се вижда отъ това, че батачени по-малко приличатъ на чепинци по езикъ, носия, пѣсни и др. етнографски белези, отколкото на доспатчени и други родопци. Докато Чепино е на границата между нашитѣ западни и източни говори и нѣма чистъ родопски говоръ, то въ Батакъ и на изтокъ отъ него чакъ до Хасково и Харманлий е застѣпенъ въ чиста форма родопския говоръ³⁾. Последниятъ се наложилъ, както ще видимъ по-нататкъ, отпосле на всички по-късни преселници въ Батакъ. Трудно е днесъ чрезъ анкета на произхода на фамилитѣ родове да се установи точно кои отъ тѣхъ сж дошли отъ

восно Чепино приема за по-достоверенъ трѣбника на попъ Методи Драгиновъ, въ което го увѣрявалъ и П. Р. Славейковъ. [Вижъ Иречекъ — „Пѣтни бележки за Срѣдна-Гора и за Родопскитѣ планини“, Пер. сп., кн. X, стр. 31 и кн. XI, стр. 23).

И В. Добруски въ статията си „Нѣколко сведения за изтурчването Родопскитѣ българи“, Пер. сп., кн. XXI и XXII, стр. 332, приема, че главното имъ помохамеданчване е станало по времето на Султанъ Мохамедъ IV и славниятъ му великъ везиръ Мохамедъ Кюпрюли (1656—1661 г.).

¹⁾ Това се съобщава и въ добавкитѣ на превода отъ Hammer на нѣмски езикъ на Румелия и Босна отъ Хаджи Калфа, български преводъ отъ Ст. Аргировъ — Архивъ за поселищни проучвания, год. I, кн. 2, 3 и 4, стр. 91.

²⁾ Бойчо, цит. съч., стр. 8.

³⁾ Споредъ К. Иречекъ („Пѣтни бележки за Срѣдна-Гора и за Родопскитѣ планини“, Пер. сп., кн. XI, стр. 16, и „Помашкитѣ пѣсни въ Чепино“, Пер. сп., кн. VIII, стр. 85), доспатскитѣ помаци по говоръ се приближавали къмъ батачени. Но доспатскиятъ говоръ билъ сроденъ съ източния говоръ и билъ нѣщо като островъ въ родопския говоръ, което твърдение е пресилено, защото между говора на батачени и родопския говоръ нѣма разлика. Споредъ П. Р. Славейковъ, Чепино било разкрѣстъ на тритѣ български говори.

Челино, кой отъ други покрайнини, защото отъ основаването на Батакъ сж се изминали вече 280—300 години.

Името на селото. Това е единъ споренъ въпросъ, който не може окончателно да се разреши. Съвременникътъ на основаването на Батакъ попъ Методи Драгиновъ, съобщава въ своя тревникъ, че новоосноващото село при Стара рѣка, било наречено Батъево. Сигурно това име произлиза отъ бацьовци, както се наричали батачани, за мъжеството и моралната сила и превъзходство, които сж проявили тѣ, като не се отказали отъ бащината си християнска вѣра¹⁾.

Това име на селото е видоизмѣнено или замѣстено съ днешното му име Батакъ. Не се знае кога и отъ кого е направено това. Но, може би това е станало отдавна, защото въ споменатата по-горе история на Рашидъ, т. I, стр. 65, къмъ срѣдата на 18 вѣкъ, значи 80 години следъ основаването на селото, то се нарича Батакъ, като било означено, че значи „блато“.

Въ началото на XIX в. то се е наричало сжщо Батакъ²⁾. Това по-ново име като че има турски произходъ, който се обяснява трудно. Въ такъвъ случай то се свързва съ блатото, което турцитѣ трѣбва да сж наричали „батакъ“. Но тази дума значи само калъ, тиня, каквато въ голѣмо количество не може да има едно планинско блато или мочурище. При това, турцитѣ за езеро и блато иматъ само една дума — „гьоль“, затова въ Рила имаме езера — Бузлу-гьоль, (Ледено езеро) Сарж-гьоль, (Жълто езеро), Еди-гьоль, (Седемтѣ езера), а въ Тракийската низина край Марица или по дунавския брѣгъ блата — „Кара-гьоль“ (Черно блато), „Дипсизъ-гьоль“ (Бездънното блато) и др. Следователно, Баташкото блато трѣбваше да се нарече, напр. отъ юруцитѣ—турци, които сж бродили изъ Баташката планина, нѣкакъвъ гьоль и ако името на селото е въ връзка съ него, то нѣмаше да бжде просто „Батакъ“, а едно сложно сжществително име, поне — „Батакъ-къой“. При това, за турския езикъ сж свойствени имената съ членъ или нѣкой суфиксъ „джук“, „джик“³⁾. Но връзката на името Батакъ съ блатото — мочурище би трѣбвало да се отхвърли и поради това, че селото не е разположено до него, а далечъ на 3 клм. по права въздушна линия въ долината на Стара рѣка. Най-после, турскиятъ произходъ на името Батакъ би могълъ да се отрече поради това, че селото още отъ основаването си е било чисто бѣлгарско; въ него никога не сж живѣли турци,

¹⁾ Така го обясняватъ Бойчо (цит. съч., стр. 2) и други.

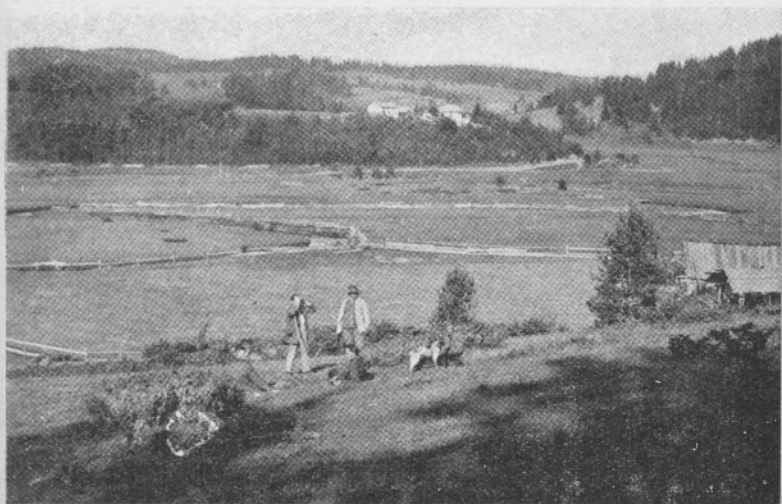
²⁾ Това се вижда въ описанието на Пловдивската епархия отъ попъ Константинъ, 1819 г. — преводъ на бѣлгарски езикъ отъ Апостолдидисъ въ Изв. на Бѣлг. геогр. д-во, кн. III — 1935 г., стр. 199.

³⁾ Въ Панагюрско до скоро имаше село „Сарж-гьоль“, сега наречено Блатница. Въ Златоградско имаше село „Гьолджикъ“, което сега е преименувано Генералъ-Гешево. Въ Момчилградско имаше село „Гьолджукъ“ (Лебедъ), а въ Еленска околия — махала „Гьоль-къой“ (Локвата).

Въ Бѣлгария има още едно село Батакъ (Свицовско), чието име има сжщо неясенъ произходъ.



Обр. 2. Батакъ (Batak)



Обр. 3. Беглика (Beglika)



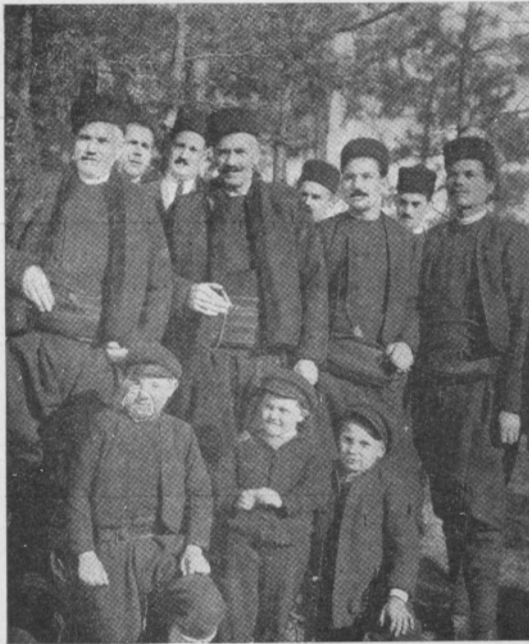
Обр. 4. Баташкото поле съ р. Мжтница (Batakbecken und Fluss Mâtniza)



Обр. 5. Баташко поле (Batakbecken)



Обр. 6. Старата историческа черква въ Батакъ
(Die alte historische Kirche in Batak)



Обр. 7. Батачени (Batakeinwohner)



Обр. 8. Баташка носия
(Bataktracht)



Обр. 9. Стара къща въ Батакъ (Altes Haus in Batak)



Обр. 10. Главната улица въ Батакъ (Die Hauptstrasse in Batak)

за да му турятъ турско име. Юруци—турци е имало, както се спомена, по лѣтни селища въ гората и осѣдли въ съседното с. Ени махала (Нова махала).

Може да се предположи, че името „Батакъ“ е турски-осмислено видоизмѣнение на „Батѣво“, безъ да може да се обясни какъ и кога това е станало. При това, ще забележимъ, че повече вѣрваме на домашния изворъ за първоначалното име на селото — „Батѣво“, отколкото на съобщението на Рашидъ. Както споменахъ въ началото, въпросътъ за произхода на името на с. Батакъ е мжчноразрешимъ, както това е изобщо съ етимологическитѣ въпроси.

2. Развитие

Отъ основаването си до въстанието въ 1876 г. Батакъ е разполагалъ съ благоприятни икономически и политически условия за своето развитие, затова той отрано е станалъ голѣмо село и презъ XIX в. е представлялъ дори градецъ. Той е далечъ отъ съседнитѣ селища, съ изключение до с. Новамахала, и има голѣмо и богато землище. Землището му е заето отъ обширни пасища и ливади, необходими за развитие на скотовѣдство, но най-вече то е заето отъ извънредно обширни и ценни гори, съ каквито не всички околни села сж разполагали. Батачани сж се занимавали съ скотовѣдство, главно овцевѣдство, и сж пращали зимно време стада въ топлитѣ блѣморски низини. Въ връзка съ овцевѣдството, тѣ сж произвеждали аби; имали около 4 тепавици и една валевица (пепална на аби и други платове) на Беглика. Но докато овцевѣдството и абаджийството сж били главни занаятия на околнитѣ покрайнини — Чепинска, Доспатска и Тъмръшка, особено на последнитѣ две¹⁾, отъ които дошли много преселници въ Батакъ, тѣ сж били второстепени негови занаятия. Батачени сж работвали аби повече за собствена употреба. Може би, поне презъ XVII и XVIII в. за развитие на скотовѣдството батачени сж били стѣснявани отъ юруцитѣ—турци, които тогава сж били въ голѣмъ брой и владѣли пасищата. Ето защо сравнително доста отрано въ Батакъ се развива горското стопанство, което е било по-доходно отъ скотовѣдството и абаджийството и което до днесъ остава главно стопанство и занаятие на батачени. Въ разкошнитѣ иглолисти гори се изработвалъ въ голѣмо количество дървенъ строителенъ материалъ (дъски и греди). И до днесъ се цени високо баташкия дървовъ строителенъ материалъ. Въ турско време баташки дъски се изпращали чакъ въ Смирна, сигурно презъ Пазарджикъ чрезъ салове по Марица до Еносъ и следъ това по море. Впрочемъ и следъ Освобождението много дървенъ строителенъ

1) Тамъ изработвали много кепета.

материалъ се изпращаше отъ Батакъ въ Турция. Попъ Константинъ въ 1819 г. съобщава, че въ Батакъ имало много бичкиджийници, въ които се рѣжатъ дъски¹⁾. Стефанъ Захариевъ въ своето описание на Т.-Пазарджишката кааза, гдето дава сведения за състоянието къмъ 60-тѣ години на XIX в., съобщава, че въ Батакъ имало много ханове и дѣскорѣзници; жителитѣ били дърводѣлци, ленаре и кираджии²⁾.

Както се вижда, следъ горското стопанство важни занаятия на батачени сж били кираджийството и ханджийството, които сж спомогнали не малко за подигане материалното благосъстояние на селото, следователно и за неговото развитие и уголѣмяване. Тѣзи занаятия иматъ връзка съ обстоятелството, че Батакъ се намира на важенъ пѣтъ отъ Сръдна и Южна Македония за Горна Тракия.

Земедѣлието, както въ всѣка по-висока планинска областъ, така и въ Батакъ, въ миналото е играло незначителна роля за поминѣка на населението му. Нѣмаме сигурни сведения върху въпроса: дали рударството на Беглика се е развивало следъ основаването на Батакъ и е било въ връзка съ него или е по-старо занаятие.

Отъ изложеното е ясно, че поминѣкътъ на Батакъ е билъ разнообразенъ и сравнително добъръ, който е привличалъ преселници отъ разни далечни български и други крайща на Балканския полуостровъ. При това, въ връзка съ обстоятелството, че Батакъ се намира на споменатия по-горе важенъ пѣтъ, по който сж се преселвали българи отъ Македония къмъ Тракия, въ равнинитѣ на която да търсятъ по-добъръ поминѣкъ, като минавали презъ Батакъ, оставали въ него за постоянно живѣене³⁾. По този начинъ, както всички пѣтища, така и този презъ Батакъ, оказалъ освенъ икономическо значение и политическо въздѣйствиe, именно служилъ за връзка между Македония и Тракия.

Но главнитѣ политически условия, които спомогнали за напредѣка на Батакъ, сж следнитѣ. Батакъ е билъ чисто българско село, заселенъ отъ корави и свободолюбиви българи, които заобиколени отвсѣкъде съ иновѣрно и враждебно население, живѣли постоянно на щрекъ, съ мъжество и юначество. Въ този духъ тѣ сж били възпитавани и отъ величествената планинска природа на Батакъ. Въ размирнитѣ времена на турското робство, каквото е било кърджалийско време, Батакъ не е пострадалъ⁴⁾. Той се е борилъ успѣшно срещу кър-

¹⁾ Цит. съч., стр. 199.

²⁾ Цит. съч., стр. 29.

³⁾ Вижъ за това явление Д. Ярановъ — Преселническо движение на българи отъ Македония и Албания къмъ източнитѣ български земи презъ XV до XIX вѣкъ. Сп. Мак. пр., год. VII, кн. 2 и 3, 1932. стр. 104 и 105.

⁴⁾ Не е вѣрно твърдението на К. Иречекъ (Княжество България, ч. II — Пжтувания, Пловдивъ, 1899 г., стр. 458), че Батакъ билъ изгоренъ отъ кърджалиитѣ и жителитѣ му били принудени да живѣятъ по колиби въ горитѣ.

джалийски и други разбойнишки банди. Макаръ Батакъ да не е разполагалъ съ нѣкакви привилегии, каквито сж притежавали други наши селища, той не е търпялъ голѣмо турско потисничество. Този по-свободенъ и независимъ животъ на Батакъ е привличалъ будно българско население отъ близки и далечни български краища, което население не е искало да търпи по-тежкото робство.

Отъ анкетата на родоветъ въ Батакъ, която направихме съ помощта на бившата студентка по география Генова Кашидова и г. Андрея Тошковъ, жителъ на Батакъ, се установява мѣстопроизхода на повечето родове. Съ по-малка вѣроятностъ се установява времето на преселението имъ въ Батакъ, именно, не се знае точно кои родове сж дошли въ Батакъ при основаването му, кои по-сетне презъ XVIII и XIX в. до възстанието въ 1876 г.

Отъ Чепинско и Разложко сж се преселили въ Батакъ следнитъ родове: Димови и Благоеви отъ с. Корова, Терзиеви и Шутеви отъ с. Каменица, Динкови, Томови, Балинови и Вранчеви отъ с. Дорково, Гроздини, Ванчеви, Пелеви, Пейчинови, Бѣбарови отъ с. Ракитово, Ганеви отъ с. Баня — Чепинско, Къневи и Везеви отъ с. Бабекъ (Разложко), Треневи отъ с. Якоруда, Тошкови отъ с. Долно-Драглище (Разложко).

Преселници отъ Доспатско, Неврокопско, Драмско и Сърско: Горанови и Божанови отъ с. Барутина (Доспатско), Цигови, Хаджиеви, Фикиини и Чалмови отъ Неврокопско, Нещереви отъ с. Копривленъ (Неврокопско), Ташеви отъ с. Гайтаниново (Неврокопско), Джамбазови, Кривошиевеи, Каракашеви, Доганови, Цурюви, Станкови и Пъпанови отъ с. Доленъ (Неврокопско); Банчеви и Ковлакови отъ с. Наиплий (Девинско); Гяурови и Келешеви отъ с. Кара-булакъ (Девинско); Капинчеви отъ с. Триградъ (Девинско); Джуркови отъ с. Обидимъ (Неврокопско); Бѣлокапови и Герджикови отъ с. Гюрюджикъ (Неврокопско); Мяхови отъ Драмско; Карлюкови отъ с. Карлуково (Драмско); Юрукови отъ Сърско.

Отъ изброенитъ до тукъ родове е ясно, че тѣ сж повече отъ Неврокопско, Доспатско, Девинско, Драмско и Сърско, отколкото отъ Чепинско и Разложко, сигурно въ връзка съ прѣкия път, който води отъ тия покрайнини за Батакъ. Затова, както изтъкнахме по напредъ, батачени по говоръ, носия и обичаи повече приличатъ на родопци, отколкото на чепинци и разложени. Възможно е откъмъ Сърско преселенцитъ да сж били особено много, както предполагатъ нѣкои изследвачи на Батакъ¹). Отъ Сърско (отъ с. Горно-Броди) следъ Балканската война дойдоха въ Батакъ 35 семейства преселенци — бѣжанци.

Както се забеляза по-горе, въ Батакъ сж дошли преселенци българи още отъ: Западна Македония и Албания, разни

¹) Такъвъ бѣше покойниятъ Д-ръ Ив. П. Горановъ.

други български и небългарски покрайнини на Балкански полуостровъ. Отъ Западна Македония и Албания сж дошли: Недюви¹⁾ (отъ гр. Прилѣпъ или Прилѣпско), Кормушеви отъ с. Крушево (Солунско), Лукареви отъ Македония, Хрисчеви отъ Призренъ (Албания), Лазови, Тенчеви и Чаушови отъ Албания. Много интересно е, че 2 рода сж преселени чакъ отъ гр. Любляна (Словенско), тѣ сж: Яневи и Маленкини. А 2 рода сж преселени отъ Сърбия: Коларови и Стойчовци. Гъркови сж преселени отъ гр. Янина (Гърция). Отъ разни мѣста на България сж преселени: Павлови и Попови отъ Самоковско, Ненови и Фиркови отъ Пазарджишко, Мерджанови—отъ с. Чепеларе, Чожгови—отъ Чепеларско, Самунови—отъ с. Широка-Лѣка (Девинско), Мирчеви—отъ Ст.-Загора, Чиневи отъ Самоковъ, Цвѣтанови отъ гр. Радомиръ, Радулови отъ с. Голѣмо Конаре (Пловдивско), Найчови отъ Хасково, Климентови—отъ Врачанско, Паунови отъ с. Мало-Конаре (Пазарджишко), Христоскови отъ отъ гр. Калоферъ, Богданови отъ с. Попинци (Панагюрско). Не се знае мѣстопроизхода на следнитѣ родове: Зафиркови, Узунови, Цоцеви и др.

Въ началото на XIX в. Батакъ е билъ голѣмичко село. Споредъ попъ Константинъ²⁾, къмъ 1819 г. Батакъ ималъ около 100 семейства, които общо ще да сж наброявали 600—700 жители. Но може да се приеме, че тѣ сж били много повече, защото тѣзи 600—700 жители за 50—60 години, именно до 1876 г. — годината на въстанието, при 1⁵/₁₀—2⁰/₁₀ срѣденъ годишенъ прирастъ биха се увеличили на 1,500, когато е установено, че само въ въстанието сж избити 1,750 души и толкова сж останали живи, което се вижда отъ първото преброяване следъ освобождението на България въ 1884 г. Разбира се, населението на Батакъ отъ 1820 до 1876 г. се е увеличавало не само отъ естествения прирастъ, а и отъ преселенци, но все пакъ къмъ 1820 г. то е било по-голѣмъ брой. Това се вижда и отъ сведенията, които ни дава Стефанъ Захариевъ. Споредъ него³⁾, къмъ 1870 г., само мъжкото население на Батакъ било 1,500 жители, а заедно съ женското — не по-малко отъ 3,000.

Батакъ се е увеличавалъ по пространство въ всички посоки, но главно по протежението на долината на рѣката. Срѣдицето на селото съвпада съ началото на селото, гдето от-после въ XIX в. сж били построени църквата и училището. Въ югозападна посока въ долината на рѣката се е развила

¹⁾ Този родъ отъ който произлиза пишуция тия редове, е преселенъ преди около 160 години. Макаръ, че въ Батакъ има преселени и други българи отъ Македония, дори отъ Албания презъ XVIII в., които другаде въ България обикновено наричатъ „арнаути“ т. е. българи дошли отъ съседни на албанцитѣ мѣста, въ Батакъ само на Недюви даватъ този епитетъ.

²⁾ Цит. съч., стр. 199.

³⁾ Цит. съч. стр. 29.

Горната махала, а въ североизточна — Долната. Жителитѣ на Горната махала (горнокрайци) минавали за по-деятелни. Тѣ стояли по-често начело на управлението на селото. Срѣдишна махала е Димова махала.

Батакъ, като голѣмо село, почти градецъ въ началото на XIX в., съ своето сравнително заможно и, както видѣхме, будно население, отрано полага грижи за своята духовна култура. Още въ 1813 г. се издига първата църква въ Батакъ Св. Недѣля, построена отъ камѣкъ и покрита съ каменни плочи. Това е историческата църква на Батакъ, гдето е станало клането на голѣмъ брой батачени въ 1876 г. безъ да изгори, поради каменния си материалъ. Тя се пази днесъ като храмъ-наметникъ, гдето сж събрани коститѣ на частъ отъ избититѣ.

Сравнително доста рано за едно село, въ 1835 г. въ Батакъ се отваря първото училище отъ учителя Хаджи Найдень Ивановичъ, свършилъ Пазарджишкото училище, който е известенъ като единъ отъ първитѣ български книжари. Втори учителъ въ Батакъ билъ нѣкой си калугеръ Генадий. За голѣмото ученолюбие на батачени говори обстоятелството, че тѣ изпращали свои синове да се учатъ въ чужбина въ голѣми училища, дори въ Русия. Такъвъ е случая съ сина на попъ Илия — Георги П. Илиевъ, който билъ въ Русия къмъ 1840 г. и написалъ въ 1844 г. български букваръ. Петъръ Горановъ, водача на баташкото въстание, билъ пращанъ да се учи въ Пловдивъ и въ Рилския манастиръ. Тодоръ п. Нейчевъ, училъ въ Пазарджикъ и Пловдивъ, по време на въстанието е билъ учителъ въ Батакъ и единъ отъ главнитѣ организатори на въстанието. Д. В. Манчовъ, единъ отъ голѣмитѣ наши книгоиздатели презъ епохата преди и следъ Освобождението, е родомъ отъ Батакъ.

Въстанието на Батакъ. Ясно е, че Батакъ не остава назадъ въ духовното си възраждане и не закъснява да вземе участие въ политическото възраждане и освобождение на България. Потомци на войнствени бащи и дѣди, основатели на селото, които отказали да потъпчатъ религията и народността си, и калени въ постоянни борби съ околното мохамеданско население, батачени се наредили въ преднитѣ редици на борцитѣ за въстание и Освобождение. Най-напредъ, тѣ взели участие въ хайдушкото движение за отмъщение срещу гоненията и притесненията надъ българското население. Турцитѣ наричали Батакъ хайдушко гнѣздо. Главенъ хайдутинъ въ Батакъ билъ Тодоръ Банчевъ, който ималъ своя чета. Батачени следели нахлуването на революционни чети въ България, като тази на Хаджи Димитъръ и Ст. Караджа; следѣли сжщо съ внимание развитието на въстанието въ Херцеговина и Босна и революционната дейность на В. Левски. Тѣ били готови да основатъ революционенъ комитетъ още по времето на Левски, но нещастната сждба на последния и дѣлото му попрѣчила.

Скоро, обаче, въ 1876 г. започва организирането на възстание начело на така наречения Гюргевски революционенъ комитетъ. Батакъ попада въ IV революционенъ окръгъ, чиито апостоли били П. Воловъ и Г. Бенковски. На първия отъ тѣхъ се пада да посети Батакъ, гдето идеята за възстание е била назрѣла отдавна, и той тамъ на 21 февруарий основава мѣстенъ революционенъ комитетъ начело съ най-интелигентния и най-виденъ батаченинъ Петъръ Горановъ.

На Батакъ, като голѣмо българско село, съ преданно на идеята за възстание население и съ природната си защитеностъ, сж се възлагали голѣми надежди. Въ него по време на възстанието се е планирало да се събере населението отъ околнитѣ български родопски села.

Както въ другитѣ селища на IV революционенъ окръгъ, така и въ Батакъ, закипѣли трескави приготовления: набавяло се оръжие, опредѣляли се началстващитѣ лица на четитѣ — петсотници, стотници, петдесетници и десетници. Способнитѣ да носятъ оръжие въ Батакъ наброявали до 1000 души. Представителтъ на Батакъ въ Великото народно събрание на Оборище билъ Петъръ Горановъ. Съгласно решението на това събрание, възстанието трѣбвало да бжде обявено на 1 май, но поради предателството, това става на 20 априлъ безъ да се привършатъ съответнитѣ приготовления, безъ да се приложи изработения планъ за възстанието, който досежно Батакъ съдържалъ важни постановления, именно споменатото по-горе решение, населението отъ възстаналитѣ родопски села да се събере въ Батакъ. Батакъ не получилъ възванието (кърваво писмо) за обявяване на възстанието, което му било изпратено чрезъ брациговския революционеръ Василь Петлешковъ. Батакъ научава за обявяването на възстанието по частенъ редъ и възстава по свои починъ на 21 срещу 22 априлъ, когато възстаницитѣ излизатъ на позиции около селото. На 23 априлъ — Георгъовъ-денъ — възстаницитѣ слѣзли въ селото, гдето на площада предъ черквата Св. Недѣля при неописуемъ възторгъ билъ отслуженъ тържественъ молебенъ.

Това опиянение отъ миража за свобода било кратко-трайно. Турската властъ, която е имала сведения за възстанието, изпраща срещу Батакъ башибозушки тълпи отъ турци отъ съседното село Нова-махала, отъ чепински помаци и главно отъ доспатски помаци начело съ Ахмедъ-ага отъ с. Барутина. Батакъ е билъ подъ полицейския надзоръ на този ага, който е билъ околийски началникъ на доспатския помаклѣкъ и който е поставялъ запгнета (стражари) по кулитѣ на доспатския пѣтъ за Батакъ. Гладни и голи помашки тълпи потеглили съ радостъ срещу богатия Батакъ не само поради религиозния си фанатизъмъ, въковната си умраза къмъ непокорния Батакъ и за защита на държавата, но и за грабежъ. Отначало тѣ били малко, затова възстаницитѣ ги отблъсвали лесно. Но

тѣ се увеличили и почнали безстрашно да нападатъ. Катастрофата на Батакъ била предстояща. Батачени действували съвсемъ изолирано, разчитайки само на собственитѣ сили и въ неизвестностъ за развитието на възстанието въ другитѣ части на IV революционенъ окръгъ. Изобщо много набързо извършената организация на възстанието била слаба. Това не е било тайна за главнитѣ водачи на възстанието, които повече съ жертвитѣ искали да обърнатъ вниманието на цивилизования свѣтъ върху непоносимото робство на българина. Умразата къмъ вѣковния тиранинъ и временното въодушевление отъ свободителната идея представляла главна, но нетрѣйна основа на възстанието. Отчаянието въ Батакъ не закъснѣло. Засилила се така наречената миролюбива партия, членовѣтъ на която още отначало се отнасяли скептически къмъ съдбата на възстанието срещу вѣковната империя. Тази партия надделява и се решава да си предаде оръжието на нападателитѣ, за да се предпази селото отъ разорение. По този начинъ съпротивата на батачени до 1 май била преодоляна и отъ 1 до 4 май се извършва нечуваното звѣрско клане въ историята на културна Европа не само на мъже, но и на жени и деца и то отъ вчерашни помохамеданчени братя българи. Клането е станало главно на 3 мѣста: въ долния край на селото, при Богдановата къща, въ срѣдата на селото при черквата и училището и въ горния край на селото. Споредъ издирването и изчислението на Д. Страшимировъ, извършено преди 35 години, както се спомена въ началото, броя на жертвитѣ е билъ 1750. Може би тѣ сж малко повече, но имената и броя на останалитѣ сж неизвестни. Освенъ това, почти цѣлото село е било ограбено и опожарено. Богатиятъ и хубавъ Батакъ само за нѣколко дена е билъ превърнатъ въ пепелище. Едва половината отъ жителитѣ на селото сж се спасили въ бѣгство въ близкитѣ гори. Много девиси и деца били отвлечени въ робство. Това е на кратко трагедията на Батакъ.

Не може да има въпросъ за надценяване или подценяване цѣлото на Батакъ. То бѣ една страница отъ страницитѣ на великата епопея на изстрадалъ народъ, на жадни за свободата българи. Но Батакъ бѣ най-голъмото пепелище измежду пепелищата на Априлското въстание, отъ чиято пепель се роди днешна България. Жребиятъ на Батакъ за саможертва предъ алтаря на отечеството бѣ най-тежъкъ. Затова съвременникътъ и единъ отъ главнитѣ организатори и участници въ Априлското въстание — Захари Стояновъ въ своитѣ „Записки по българскитѣ въстания“ на стр. 684 за Батакъ пише следното:

„На колѣне, любезни читатели, долу шапкитѣ. Напреде ни е Батакъ съ своитѣ развалини. Азъ призовавамъ всичко, що е чисто българско, всичко честно и любещо своята родина, да

присъжствува съ насъ заедно на това българско светилище, на тоя жертвеникъ за нашата свобода, дето е излѣна кръвьта на хиляди мъченици-светии, на стотина дребни дечица, на безбройни невинни моми и момци. Батакъ, славния и злочестъ Батакъ! Дали ще се намѣри българско сърдце, което да не трепне отъ произнасянето на твоего собствено име? — Не вѣрвамъ. Ако въ разстояние на петстотинъ години е пламвала тукъ — тамъ искра, която е показвала, че българинътъ живѣе и която е била за увеличение славата на българския народъ, то твоего пепелище, размѣсено съ коститѣ на твоитѣ жертви, заема първо мѣсто между тия събития. Благоговѣя продѣ твоего величие, ще благоговѣе и историята!“... „Почернитѣ стени на твоята скромна черква и училище, които сж напоени съ кръвь чакъ до основата си, сж много по-исторически отколкото грамадитѣ паметници. Батакъ, историческо мѣсто си ти! Ти затъмни и славата на Велико-Търново, което, основаващо се на своето древно минало, въображаваше си, че и безъ да върши нѣщо, има нѣкакви археологически права и преимущества; ти помрачи и отечеството на старитѣ войводи — Сливенъ; ти пропадна, изчезна отъ лицето на земята, но подъ твоитѣ развалини изникна нова България; най-после, ти стана жертва изкупителна за доброто на цѣль народъ“.

Накрай трѣбва да се забележатъ имената на тѣзи, които най-напредъ се притекоха на помощъ на Батакъ и направиха неговата трагедия достояние на свѣта. Първа отъ тѣхъ е Леди Странгфордъ — възобновителката на Батакъ. Нейниятъ мъжъ, лордъ Странгфордъ, билъ ориенталистъ и английски дипломатъ въ Цариградъ отъ 1845 до 1857 г. Добъръ познавачъ на източнитѣ народи, той обикналъ българския народъ заради добритѣ качества, които билъ открилъ въ него. Подъ негово влияние и Леди Странгфордъ сжщо така обикнала българския народъ. Щомъ чула за нещастieto, което сполетѣло българския народъ, тя се обърнала съ апелъ къмъ английското общество, събира 29,000 хиляди английски лири и сама пристигнала въ опустошената областъ, за да организира раздаването на помощитѣ. Най-много тя помогнала на батачени, устроява болница въ Батакъ и въ нея прибира тежко болнитѣ, устроява кухня, съ която хранѣла селянитѣ, докато се замогнатъ. Освенъ това, тя построила първитѣ къщи на прокуденитѣ. По този начинъ, тя дава възможность на по-голямата частъ отъ прѣснатитѣ батачени да се върнатъ въ селото и турила основитѣ на новия, съвремения Батакъ.

Вестъта за звѣрствата на турцитѣ при потушаване на възстанието, особено въ Батакъ, въпрѣки усилията на турското правителство да ги скрие, прескочи турскитѣ граници и възмути образования свѣтъ. Първи събраха данни и заговориха за тѣзи звѣрства протестански мисионери. Благодарение на тѣхъ, единъ месецъ следъ възстанието въ английския вестникъ

„Дейли Нюзъ“ се появили дописки, които възбудили общественото мнение въ Англия, и въпросътъ за турскитѣ звѣрства се подигналъ въ парламента. Американцитѣ не останали по-назадъ. Подъ влиянието на мисионеритѣ, американското посолство въ Цариградъ изпратило американския генераленъ консулъ въ Цариградъ Скайлеръ да направи анкета върху турскитѣ звѣрства. Заедно съ Скайлера дошълъ и Макгаханъ — специаленъ кореспондентъ на в. „Дейли Нюзъ“. Тѣ били живѣли дълго време въ Русия, знаели добре руски езикъ, затова разбирали български. Тѣ посетили Батакъ. Анкета правилъ и Берингъ — секретаръ на английския посланикъ въ Цариградъ.

Допискитѣ на Макгаханъ, подкрепени съ официалнитѣ безпристрастни рапорти на Скайлеръ и Берингъ, възмутили хуманния свѣтъ. Най-виднитѣ люде въ Европа застанали начело на борбата противъ турското управление. Водителътъ на английскитѣ либерали Гладстонъ издалъ две брошури: 1) „Ужаситѣ въ България и Източния въпросъ“ и 2) „Уроци по клане или поведението на турското правителство въ и около България“. Рускитѣ славянофили, начело съ Аксаковъ и Достоевски, сжщо така повели борба чрезъ печата за освобождението на българитѣ подъ турско иго. Въ френския парламентъ българската кауза намира защитникъ въ лицето на най-голъмия френски писателъ Викторъ Хюго. На Гладстонъ, Викторъ Хюго и всички други главниятъ аргументъ е билъ Батакъ¹⁾.

3. Днешно състояние на Батакъ

Тукъ се касае за развитието на населението, стопанството, типътъ и физиономията на днешния Батакъ, възстановенъ следъ Освобождението върху пепелището на стария Батакъ.

Население. Въпрѣки закрилата и подкрепата на чуждитѣ мисии, отъ възстанието до Освобождението, близо 2 години, Батакъ се е намиралъ въ плачевно състояние. Благоприятни условия за неговото възстановяване се създаватъ следъ Освобождението. Тогава се досѣбиратъ бѣжанцитѣ и се започва усиленъ строежъ на жилища.

Както се съобщилъ по-напредъ, едва половината отъ населението на Батакъ се е спасило отъ чуждия ятаганъ, именно, около 2,000 души. Вѣроятно, около $\frac{1}{4}$ отъ тѣхъ не се завърнали въ Батакъ и останали да живѣятъ за постоянно въ разни близки и далечни селища. Веднага следъ Освобождението Батакъ е заживѣлъ съ около 1,500 жители, които споредъ първото преброяване въ 1884 г. сж се увеличили на 1,815.

Трѣбва да се забележи, че населението на Батакъ се увеличава извънредно бързо и на мѣстото на бившето пепелище

¹⁾ Йорд. Венедиковъ, цит. съч., стр. 136, 138, 139 и 161.

възниква по-голъмо село, отколкото стария Батакъ. Докато въ продължение на 50 години, отъ 1884 до 1934 г., населението на България се удвоява, отъ 3,056,000 души то се увеличава на 6,102,000 души, това на Батакъ се утроява, именно, отъ 1,815 души то се увеличава на 5,481 души. А днесъ населението на Батакъ вече брой 5,820 жители. Презъ нормаленъ периодъ отъ години, какъвто е този преди Балканската война, отъ 1900—1910 г., населението на Батакъ расте дори съ 3% сръдно годишно. А презъ ненормаленъ периодъ отъ години, какъвто е този отъ 1920 до 1934 г., когато прирастътъ на населението на България отбелязва намаление и е едва 1.7% сръдно годишно, този на Батакъ е 2.5%. Споредъ разнитъ преброявания Батакъ е показалъ следния брой население: въ 1884 г. — 1,815 ж., 1887 г. — 1,956 ж., 1892 г. — 2,368 ж., 1,900 г. — 2,886 ж., 1905 г. — 3,356 ж., 1910 г. — 3,764 ж., 1920 г. — 3,979 ж., 1926 г. — 4,641 ж., 1934 г. — 5,481 ж. и 1940 г. 5,820 ж.

Причинитъ за извънредно бързото увеличение на населението сж нѣколко. На първо мѣсто трѣбва да се посочи инстинкта за самосъхранение и увеличение на рода следъ опита въ време на потушаването на възстанието той да бжде унищоженъ. Не по-малка причина въ това отношение е богатата природа на Батакъ, именно, обширнитъ му скъпоценни гори, които могатъ да даватъ препитание на голѣмъ брой жители, особено при по-добритъ пжтица, пазари и други благоприятни условия, които се създадоха следъ освобождението на България. Малкото население на Батакъ следъ клането се е видѣло и съ повече ливади и земя за земедѣлие. Изобщо, поне до сега, Батакъ минава за едно отъ заможнитъ села въ България. Излишно е да се подчертава, че добриятъ поминъкъ поощрява раждаемостъта и оттамъ увеличението на населението. Разбира се, въ това отношение има значение и малката смъртностъ при добритъ здравни условия на планинската природа на Батакъ. Батачени сж здрави и издръжливи, както на болести, така и на трудъ, планинци.

За бързото увеличение на населението на Батакъ има значение и обстоятелството, че Батакъ не е ималъ турско население, което да се изселва следъ Освобождението, както това е било въ много други наши селища. А незначително е било изселването на българи. Изселвали сж се само нѣкои интелигентни жители, които, като чиновници или упражняващи нѣкои свободни професии, трѣбвало да напуснатъ Батакъ. Срещу това, следъ Освобождението въ Батакъ има преселническо движение.

Преселили се въ разни години нѣколко семейства, главно отъ Македония. А следъ Балканската война, въ 1913 г., както споменахме, се преселили отъ с. Горно-Броди 35 семейства. Засѣднали сж въ Батакъ отъ 1910 г. насамъ 15 семейства куповласи, които по-напредъ живѣли съ стадата си само лѣтно

време въ Баташката планина. Днесъ тѣ се занимаватъ съ кираджилѣкъ.

Етнически съставъ. Както въ турско време, така и днесъ, населението на Батакъ е чисто българско. Днесъ само куцовласитѣ нарушаватъ чистия му етнически ликъ. Въ Батакъ има нито турци, нито цигани, нито евреи. При разнитѣ преброявания въ Батакъ сж се намирали случайно по 1 турчинъ, грѣкъ, еврейнъ, циганинъ или нѣколко каракачани или куцовласи. По понятни причини турчинъ не може да живѣе въ Батакъ. Евреи сжщо не могатъ да живѣятъ въ Батакъ, защото батачени сж сжщо добри търговци.

Въ развитието на духовната си култура следъ Освобождението, Батакъ не само не е останалъ назадъ, но е изпреварилъ много други наши села. До старата църква-паметникъ се построи нова „св. Богородица“, която биде осветена въ 1912 г. Батакъ има добре уредено читалище „4 май“, основано въ 1897 г. Батакъ има 2 основни училища и прогимназия още отъ 1899 г. Днесъ има „Девическо практическо стопанско училище“ и „Държавно практическо столарско училище“. Батакъ е далъ многобройна интелигенция отъ учители, лѣкари, инженери и други видни чиновници.

Но сия. Както се спомена, носията на батачени се отличава отъ тази на околнитѣ селища. Тя е сходна отчасти само съ носията на селата североизточно отъ Батакъ — Равногоръ, и др. Мажката носия се състои отъ риза, гащи, забунче и елекъ отъ аба, салтамарка съ кожи подплатена, чешири, които сж доста широки, тъмно червенъ поясъ, върху който старитѣ препасватъ коженъ силахъ; на краката носятъ царвули съ навуца, а на главата кожена гугла. Женската носия се състои отъ риза съ широка яка, украсена съ дантели, сукманъ — дъдѣтъ, съ 2 дили, сходенъ съ чепеларския, но безъ много украшения по политѣ; червенъ или моравъ поясъ, коланъ съ пуфти (чопрази), вълнена престилка, клашникъ, който се носи навърнато закопчанъ на кръста, салтамарка, подплатена съ кожи, кюркъ; на главата носятъ шамия, а на краката навуца съ царвули, или чорапи съ обуца; лѣтно време ходятъ боси, но съ калци за предпазване краката отъ триене съ политѣ на сукмана.

Стопанство. Главниятъ поминѣкъ на батачени се състои въ горското стопанство. Рѣдко сж селата въ България, чието горско стопанство да е така развито, както въ Батакъ. Прочути сж по своето качество баташкитѣ дѣски отъ смърчъ. Изтъкна се по-напредъ, че Батакъ е обграденъ съ обширни гори. Едни отъ тѣхъ сж общински, други държавни, които сж по-далечъ на югъ отъ селото въ мѣстноститѣ Беглика, Чатъма и др. Общинскитѣ гори сж 65,288 декари отъ които записаната площъ е 56,181 декари и 9,107 декари незалесена площъ—пасища и ливади на мѣстото на бивши гори, които

сж изсѣчени или опожарени. Трѣбва да се забележи, че незалесената площ, която съставя 14⁰/₀, отъ цѣлата горска площ, не е голѣма и че горитѣ, особено напоследъкъ, се добре пазятъ и рационално стопанисватъ. При това, горитѣ въ Баташката планина сж високостѣблени, а не храстови гори, каквито сж тѣзи въ нашитѣ низки планини и хълмове. Отъ залесената площ само иглолистни гори (смърчъ и боръ) сж 12, 536 декари (22.3⁰/₀) (общо въ България — 14⁰/₀), само широколистни (букъ и джбъ) — 15,542 декари (28⁰/₀) и смѣсени — 28,103 декари (49.7⁰/₀).

Годишно (1939 г.) въ общинскитѣ гори на Батакъ се сѣче и обработва 3,000 м.³ иглолистенъ строителенъ материалъ и 8,380 м.³ широколистенъ. Освенъ това, батачени изработватъ (сѣчъ и извозване) въ държавнитѣ гори около 25,000—30,000 м.³ строителенъ материалъ. Важно е да се забележи, че, въ връзка съ доброкачественитѣ и високостѣблени гори, Батакъ изработва почти изключително строителенъ материалъ. Малко горивенъ материалъ (отъ букъ) започна да се произвежда отъ скоро. Въ миналото за изработването на дъски въ баташкитѣ гори е имало около 130—150 старъ типъ дъскорѣзници. Днесъ тѣ сж изчезнали и сж замѣстени съ 8 голѣми дъскорѣзници (гатери) въ селото и извънъ него, 5 отъ които се движатъ съ електрическа енергия и 3 съ водна сила. Освенъ дъски, работи се амбалаженъ материалъ. Все въ връзка съ рационализирането на горското стопанство, въ Батакъ е основана горска производителна трудова кооперация „Орфей“ съ собствена гатерна фабрика за грубъ материалъ и амбалажно отдѣление.

Въ миналото до 1900 г. дървениятъ материалъ е сличанъ отъ гората до гр. Пещера главно съ конски товари по тѣсни планински пѣтища. Но отъ тази година насамъ, като се построи шосейния пѣтъ въ пролома на Стара рѣка, който миналата година бѣ наполовина дори павиранъ съ гранитови блокчета, и като се построиха по-добри пѣтища въ самитѣ гори, особено шосейния пѣтъ отъ Батакъ за Беглика — с. Доспатъ, построенъ презъ Голѣмата война, материалътъ се превозва съ волски и конски кола и камиони. По-голѣмата частъ отъ жителитѣ на Батакъ си помагатъ много въ поминъка чрезъ приходитѣ отъ превоза на дървения материалъ.

Въ заключение относно горския поминъкъ на батачени трѣбва още да се каже, че старата, така наречена, етатна система за използване на горитѣ е замѣстена отъ 6—7 години насамъ съ стопанската система, която се приема за по-добра, както за запазване на гората, така и за самото горско население. Но се смѣта, че и стопанската система не е безъ недостатъци. Разбира се, резултатитѣ отъ най-идеалната система зависятъ отъ изпълнителитѣ ѝ; освенъ това, опазването и рационалното използване на горитѣ въ България е преди всичко единъ сложенъ въпросъ и въпросъ на по-висока култура. Въ

всѣки случай за постоянно увеличаващото се население на Батакъ трѣбва вече да се търсятъ и други поминъци.

Земедѣлието е помощенъ поминъкъ на жителитѣ на Батакъ. Обработваната площъ е около 10,000 декари. Ливадитѣ на Батакъ сж много: около 15,000 декари въ баташко землище и приблизително толкова въ землищата на съседнитѣ села. Както видѣхме отъ прегледа на климата и растителната покривка, отъ зърненитѣ храни въ Батакъ сѣятъ само ржъж, ечемикъ и овесъ. Сѣе се по малко грахъ и бобъ. Батачени сж стари ленари, както близкитѣ чепинци и други родопци. Понѣкога сѣятъ ленъ до 400 декари, които употребяватъ главно за собствени нужди. Батачени садятъ много картофи—4,000 — 5,000 декари и баташкитѣ картофи, както всички родопски картофи, сж известни съ доброто си качество. Картофи се сѣятъ въ Батакъ отъ Освобождението насамъ. Картофитѣ сж важна храна на населението, но служатъ и за износъ, който въ бждеще сигурно ще се увеличи съ въвеждането на родовития типъ холандски картофи „бинте“. За зеленчуци планинскитѣ природни условия на Батакъ сж доста неблагоприятни. Сѣе се само малко голия. Но за овощарство, именно, за отглеждане на ябълки и сливи, казанитѣ условия сж добри и вече има засадени близо 2,000 декара такива овощни градини. Плодоветѣ, които се получаватъ отъ 3—4 години сж презадоволителни.

Скотовѣдството е развито въ връзка съ горското стопанство и земедѣлието, особено въ връзка съ първото. Всѣки стопанинъ трѣбва да има една двойка здрави волове за работа въ гората и извозване на дървения материалъ. Разбира се, впрѣгатниятъ добитъкъ е необходимъ и за малкото земедѣлие. Развитието на скотовѣдството е въ връзка и съ наличността на много ливади — близо 30,000 декари. Батакъ дори изнася сѣно. Батакъ има 1,530 волове, 316 коня, 740 крави и 300 биволицы. Кравитѣ и биволицитѣ сж почти изключително за млѣко. Въ миналото е било по-добре развито овцевѣдството, отколкото днесъ. Тогава стадата сж изпращани заедно съ влашкитѣ стада за презимуване въ Долна Тракия. Днесъ е основана овчарска скотовѣдна кооперация „Родопски скотовѣдецъ“ за производство на кашкавалъ и сирене. Батакъ има 2,350 овци.

Понеже за въ бждеще гората не може да храни охолно голѣмото вече село Батакъ, неминуемо ще трѣбва да се обърне по-голѣмо внимание на земедѣлието и скотовѣдството. Въ това отношение вече се прави нѣщо: увеличава се производството на картофи, създава се овощарство, може да се засили ренарството и скотовѣдството. Въ миналото въ Баташката планина бродеха многобройни влашки стада овци. Днесъ колкото и да е ограничено използването на горската паша за да се не вреди на гората, пакъ може да се засили овцевѣдството. Сигурно сжщото може да стане и съ краварството.

Въ Батакъ, като голѣмо село, известенъ брой отъ жителитѣ се занимаватъ съ занаятчийство и търговия. Практикуватъ се за нуждитѣ на селото разни занаяти. Главната търговия е тази съ дървенъ материалъ. Всѣка недѣля става пазаръ въ селото. За честитѣ посетители на селото има 2 хотела — „България“ и „4 май“ и 1 ханъ — „Горно-Броди“ и сносни гостилници. За търговското и изобщо стопанското развитие на Батакъ много спомогна прокарването на шосейнитѣ пѣтици за Пещера, за Чепино, и за Неврокопъ презъ с. Доспатъ. Отъ Батакъ за Пещера—Пазарджикъ и за Чепино има редовни отобусни съобщения, а за Неврокопъ такива има само лѣтно време.

Батакъ е вече лѣтовище. Той и гората му, поради хубавата имъ и здравословна планинска природа, лѣтно време се посещаватъ отъ доста лѣтовници и туристи. Правятъ се усилия да се създадатъ всички необходими условия за лѣтуване въ Батакъ.

Типъ и физиономия. Батакъ е събрано (сгруппирано) долинно селище. Формата му е продълговата, елипсовидна съ почти 2 км. дължина и 750 м. ширина. Развито е надлъжъ по една главна улица, която е успоредна на рѣката. По тази улица, се намиратъ най-хубавитѣ сгради, учрежденията, магазинитѣ, дветѣ черкви въ срѣдата на селото, прогимназията, читалището, изобщо на нея е събранъ цѣлия културенъ и общественъ животъ на селото. Успоредно на главната улица има по-къси второстепенни улици, които се пресичатъ отъ множество напрѣчни улици.

Селото е планирано и по-важнитѣ улици сж вече оправени. Изобщо, Батакъ се намира сега въ периодъ на преобразуване: старитѣ по-тъсни и криви улици се замѣстятъ съ пошироки и прави такива, а старитѣ сгради, особено въ срѣдата на селото, се замѣстятъ съ нови модерни. Затова физиономията на Батакъ днесъ е смѣсена отъ старъ и новъ типъ къщи.

Стариятъ типъ къщи датуватъ отъ времето следъ опожаряването на селото въ вѣстанието. Но тѣ не се различаватъ отъ къщитѣ преди вѣстанието. Тѣхниятъ типъ се обуславя отъ планинската природа и горското стопанство на селото. Тѣ сж двуетажни сгради съ много малки открити дворове. Собствено долниятъ етажъ на къщата се нарича „дворъ“, гдето се оставя колата и складира дървенъ материалъ. Въ долния етажъ е преграденъ обора за добитѣка, който тукъ се нарича „зимникъ“. На този етажъ се намира и килера, който наричатъ „кличина“. Горниятъ, етажъ има широкъ коридоръ, нареченъ „потонъ“; наоколо сж стаитѣ за живѣне и кухнята.

За смѣтка на малкия откритъ дворъ и въ връзка съ изобилния строеженъ материалъ, старата Баташка къща е голѣма, каквато е изобщо родопската къща. Тя е строена отъ

камъкъ и дървенъ материалъ, съ каквито материали Батакъ разполага въ изобилие. Покривътъ е отъ каменни плочи. Прозорцитъ сж много и има желъзни пръчки и дъсчени капаци („лопки“) за защита и ограничаване наблюдението живота въ кжщата. Характерна е пещъта на старата баташка кжща, която се издава на втория етажъ отъ кухнята надъ улицата съ полукълбовидна форма. Тя прилича на пещъта на кжщата въ Разложко и Неврокопско.

Както въ други родопски села, поради липсата на обширенъ откритъ дворъ, гдето да се построи плъвнята, въ Батакъ последната се строи въ крайнинитъ на селото. Тамъ е и хармана. Плъвнитъ сж дъсчени високи прости постройки, които изпъкватъ въ високитъ крайнини на селото и го загрозяватъ.

Новиятъ типъ кжщи представя шаблонния модеренъ типъ кжщи, пренесенъ отъ чужбина, който обезличава народната физиономия на нашитъ селища. Тъ сж двуетажни сгради, построени отъ тухли и покрити съ керемиди.

Батакъ е снабденъ съ електрическо освѣтление отъ централа „Вжча“. Той има модеренъ водопроводъ, които черпи отлична по вкусъ вода отъ извори по склона на в. Карлъкъ.

По-напредъ изтъкнахме, че Батакъ въ турско време е ималъ физиономия на градецъ. Но днесъ съ голъмитъ си сгради, благоустройството, търговскитъ и занаятчийски заведения, културнитъ си и административни учреждения, като читалището съ своя салонъ и кино, пощенска станция, полицейски участъкъ, аптека, медицински и ветеринаренъ лъкаръ и пр. има сжщо физиономия на единъ хубавъ планински градецъ.

DORF BATAK

(Entwicklung eines Dorfes in den Rhodopen)

Batak ist eins unserer interessantesten Dörfer durch seine Entstehung und Entwicklung. Aber es ist bemerkenswert wegen seiner Teilnahme an dem Aprilaufstand (1876 J.), in dem es viele Opfer brachte und viel zur Befreiung Bulgariens beitrug.

Batak liegt im Tal des Flusses Stara-Reka auf den Nordhängen des Batakgebirges, das ein Teil der Westrhodopen ist. Das Dorf liegt 1036 m über dem Meeresspiegel. Über ihm erhebt sich der höchste Gipfel des Batakgebirges—Karlák (2028 m). Das Dorf befindet sich 15 km südlich von der Stadt Peschera.

Der Boden von Batak besteht aus kristallinen Schiefern und Gneis, die einen Teil der nordrhodopischen Antiklinalen darstellen. Im südöstlichen Teil des Batakgebirges befindet sich ziemlich viel Riolit und seine Tuffe. Das Relief des Batakgebirges ist treppentartig. Südlich vom Dorfe auf einer Höhe von 1800 m befindet sich die älteste Denudationsfläche. Sie stammt aus miozener Zeit. Unter ihr erstreckt sich auf 1600 m Höhe in der Hauptsache

die Gegend Beglika, eine ziemlich weite Denudationsfläche, die jung — miozenisch ist. Um Batak erstreckt sich eine andere Denudationsfläche in einer Höhe von 1100 — 1200 m. In ihren weichen Moskovitschiefern hat der Fluss Stara-Reka ein breiteres Tal gebildet und hat die Möglichkeit gegeben, dass ein grösseres Dorf entstand. Diese Fläche ist aus pontischer Zeit. Westlich vom Dorfe hinter unbedeutenden Höhen befindet sich das schöne Batakbecken, das einen wenig eingesunkenen Gebirgskessel darstellt.

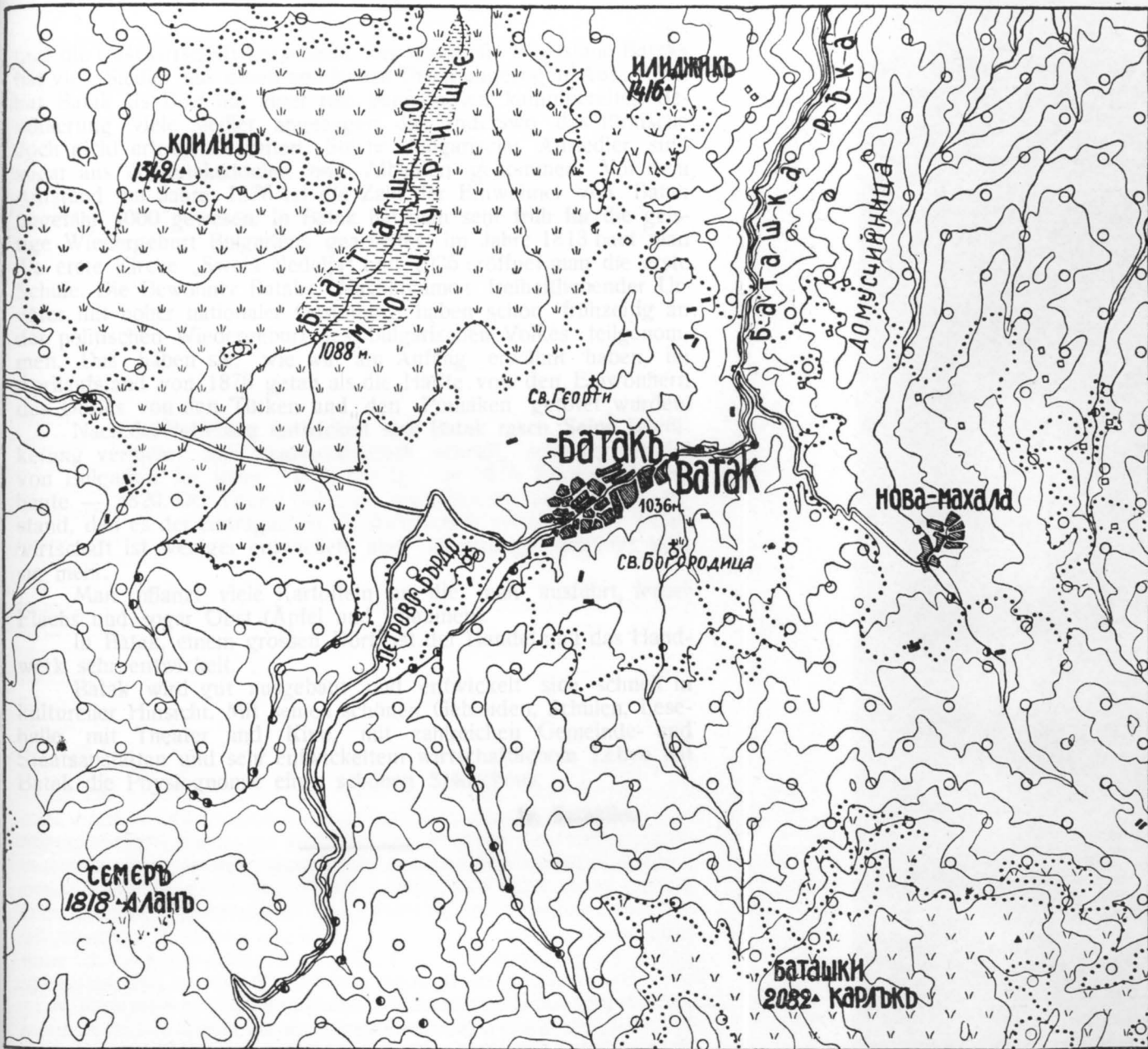
Das Klima von Batak ist ein Gebirgsklima. Wegen des Inversionszustandes der Temperatur auf den Nordhängen der Rhodopen und wegen der häufigen Föhnwinde ist der Winter in Batak nicht sehr kalt; die mittlere Januar­temperatur ist um -1.7°C . Der Sommer ist kühl, aber warm genug, sodass Roggen, Gerste, Hafer, Äpfel und Pflaumen reifen können; die mittlere Julitemperatur ist 18.4°C . Der mittlere Jahresniederschlag ist 729 mm.

Die Pflanzendecke der Dorf­flur von Batak besteht aus weiten Wäldern (60%) und vielen Wiesen. Die Wälder, die meistens aus *Picea excelsa* und *Fagus silvatica* bestehen, bedecken die obere Denudationsfläche und die Wiesen die untere — das Batakbecken.

Die natürlichen Bedingungen der Flur von Batak sind sehr günstig für die Entstehung einer Siedlung. Hier hat schon im Altertum ein wichtiger Weg von Oberthrakien nach Südostmakedonien über den Doss­patpass geführt. Zur Zeit des türkischen Jochs hat es im Batakgebirge viele türkische Juruksiedlungen gegeben. Aber Batak ist eine neue Siedlung. Sie ist entstanden in der Mitte des XVII. Jahrhunderts zur Zeit der Mohammedanisierung eines grossen Teiles der bulgarischen Bevölkerung in den Westrhodopen. Damals sind aus den Nachbargebieten Tschepino, Doss­pat und Täm­râsch die Bulgaren, welche die mohammedanische Religion nicht annehmen wollten, gekommen und haben Batak gegründet.

Die Entstehungsweise des Namens „Batak“ ist unklar. Nach einem schriftlichen Denkmal aus der Zeit der Gründung des Dorfes hat man es zuerst „Batjewo“ genannt, ein Name, welcher von „Batjewzi“ (Grosse Brüder) kommt, wie man die Batakbewohner genannt hat, weil sie sich geweigert hatten, ihren väterlichen christlichen Glauben aufzugeben. Es ist unbekannt, wie „Batjewo“ zu „Batak“ geworden ist. Er macht jetzt den Eindruck, dass er ein türkischer Name sei und mit dem Sumpf in dem Batakbecken zusammenhängt, ohne dass man das erklären kann.

Batak hat sich schnell zu einem grossen Dorfe entwickelt. Das verdankt es zuerst seinen guten wirtschaftlichen Bedingungen, nämlich der Benützung der grossen Nadelwälder. Batak ist berühmt durch seine Erzeugung von sehr gutem Baumaterial (Bretter und Balken), das man zur Zeit des türkischen Jochs sogar nach Klein-Asien geschickt hat. Die Viehzucht ist auch sehr gut entwickelt gewesen. Da Batak sich auf einem wichtigen Weg durch die Rhodopen befindet, hat sich in ihm das Frachtgewerbe



КАРТА НА с. БАТАКЪ (Karte von Dorf Batak)

1. Мочурище (Morast), 2. Ливади (Wiesen), 3. Ниви и градини (Äcker und Gärten), 4. Гори (Wälder), 5. Пасища (Weiden),
6. Къшли (Winterviehhöfe), 7. Кошари (Schafställe), 8. Дъскоръзници (Sägemühlen).

und die Gastwirtschaft entwickelt. Der materielle Wohlstand Bataks hat viele Siedler aus nahen und fernen Orten angezogen. Ausserdem hat Batak als Dorf mit einer rein bulgarischen kampfbereiten Bevölkerung viele Siedler angezogen, die anderswo das türkische Joch nicht ertragen konnten. Solche bulgarische Ansiedler sind sogar aus Westmakedonien und Albanien gekommen. Vor dem Aufstand im Jahre 1876 ist die Zahl der Einwohner von Batak ungefähr 4000 gewesen. In Batak hat man sehr früh für die geistige Wiedergeburt Bulgariens gearbeitet: im Jahre 1813 baut man die erste Kirche „Sweta Nedelja“ und 1935 eröffnet man die erste Schule. Die Bewohner Bataks, Nachkommen freiheitliebender Väter mit hoher nationaler Gesinnung, haben schon frühzeitig an der politischen Wiedergeburt des bulgarischen Volkes teilgenommen. Das haben sie, wie wir am Anfang erwähnt haben, im Aprilaufstand von 1876 getan als die Hälfte von den Einwohnern des Dorfes von den Türken und den Pomaken getötet wurden.

Nach der Befreiung entwickelt sich Batak rasch. Seine Bevölkerung vermehrt sich ausserordentlich schnell, schneller als die von Bulgarien. Im Jahre 1884 beträgt sie 1815 Einwohner und heute — 5820. Der Grund dafür ist vor allem der materielle Wohlstand, den es der einträglichen Forstwirtschaft verdankt. Die Landwirtschaft ist weniger entwickelt, aber neuerdings beachtet man sie mehr.

Man pflanzt viele Kartoffeln an, die man ausführt, ferner Flachs und sogar Obst (Äpfel und Pflaumen).

In Batak, einem grossen Dorf, ist der Handel und das Handwerk sehr entwickelt.

Batak wird gut ausgebaut und entwickelt sich schnell in kultureller Hinsicht. Mit seinen schönen Gebäuden, Schulen, Lesehalle mit Theater und Kino, mit zahlreichen Gemeinde- und Staatsanstalten und sehr entwickeltem wirtschaftlichem Leben hat Batak die Physiognomie eines schönen Städtchens.

iv. Batakliw